

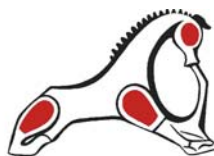
Storsten-Vingelebacke, Tälje 2:45-48 m fl, Malsta
socken/Norrtälje stad, Stockholms län, Uppland

Arkeologisk utredning, etapp 1

Av Emma Sjöling

med bidrag av Ann Lindkvist

SAU Rapport 2008:10



SOCIETAS
ARCHAEOLOGICA

UPSALIENSIS

Innehållsförteckning

Inledning	1
Syfte, metod och genomförande	2
Topografi och landskapsutveckling	2
Fornlämningsmiljö och tidigare undersökningar	2
Historisk bebyggelse och historiska kartor	5
Resultat av fältinventeringen	7
Slutsatser och åtgärdsförslag	8
Sammanfattning	8
Referenser	9
Tekniska och administrativa uppgifter	11
Bilaga	
Bilaga 1. Beskrivning av objekten	12



Figur 1. Utdrag ur Gröna kartan med utredningsområdet markerat. Digital bearbetning: Kristina Martinelle. Skala 1:50000. Allmänt kartmaterial © Lantmäteriverket Gävle 2007. Medgivande MS2007/04080.

Inledning

En arkeologisk utredning, etapp 1, har utförts i Storsten-Vingelebacke. Området ligger i Norrtälje kommun, cirka 1,5 km nordväst om Norrtälje centrum (fig. 1). Marken planeras att exploateras i samband med den planerade nya sträckningen av väg 76 och är primärt avsedd till småindustrier m.m. Utredningen har utförts av Societas Archaeologica Upsaliensis, SAU, på uppdrag av Norrtälje kommun under mars 2008 (beslut av Länsstyrelsen i Stockholms län enligt KML 2:11, dnr 431-08-7338, 2008-02-25). Ansvarig för projektets genomförande har varit Emma Sjöling och arbetet genomfördes tillsammans med Michel Guinard. Analysen och bearbetningen av det historiska kartmaterialet har utförts av Ann Lindkvist.

Syfte, metod och genomförande

Syftet med utredningen var att fastställa förekomst av ev. ej registrerade fornlämningar inom utredningsområdet.

Utredningen har bestått av fältinventering och flera andra moment såsom genomgång av olika arkiv (FMIS, ATA), sökning efter relevant litteratur och studier av historiska kartor. De framkomna objekten har markerats på en grundkarta från Norrtälje kommun (fig.5).

Vid fältinventeringen avsöktes terrängen systematiskt och de objekt som påträffades mättes in med GPS. Utöver fältinventeringen grävdes ett antal provgroppar för hand på utvalda platser. Anledningen till att vissa platser provgrävdes var närheten till påträffade objekt samt läget. Resultatet av utredningen redovisas nedan i text, på kartor och i tabeller.

Topografi och landskapsutveckling

Storsten-Vingelebacke är beläget på en höjd med sjön Ludden i nordväst och sjön Lommaren i sydväst. Söder och öster om området ligger de bebyggda områdena Vigelsjö och Knutby.

Utredningsområdet uppgår till ca 32 hektar och består till största delen av kuperad mark bevuxen med barrskog. Skogspartiet med berg och moränblock är beläget i områdets södra och västra del. Ett antal vattensjuka och sankna områden är belägna inom skogspartiet.

Området delas av väg 76 (Estunavägen). Bebyggelse finns på båda sidor av vägen, dels vid Storsten i sydöst, dels vid Vingelebacke i norr och väst. Kring bebyggelsen finns öppna marker och skogsmark. Området avgränsas i öst, nordöst och i norr av gamla banvallen till Roslagsbanan med intilliggande åkermark. Skogsmarken utgörs av sandig silt och åkermarken av post-glacial lera.

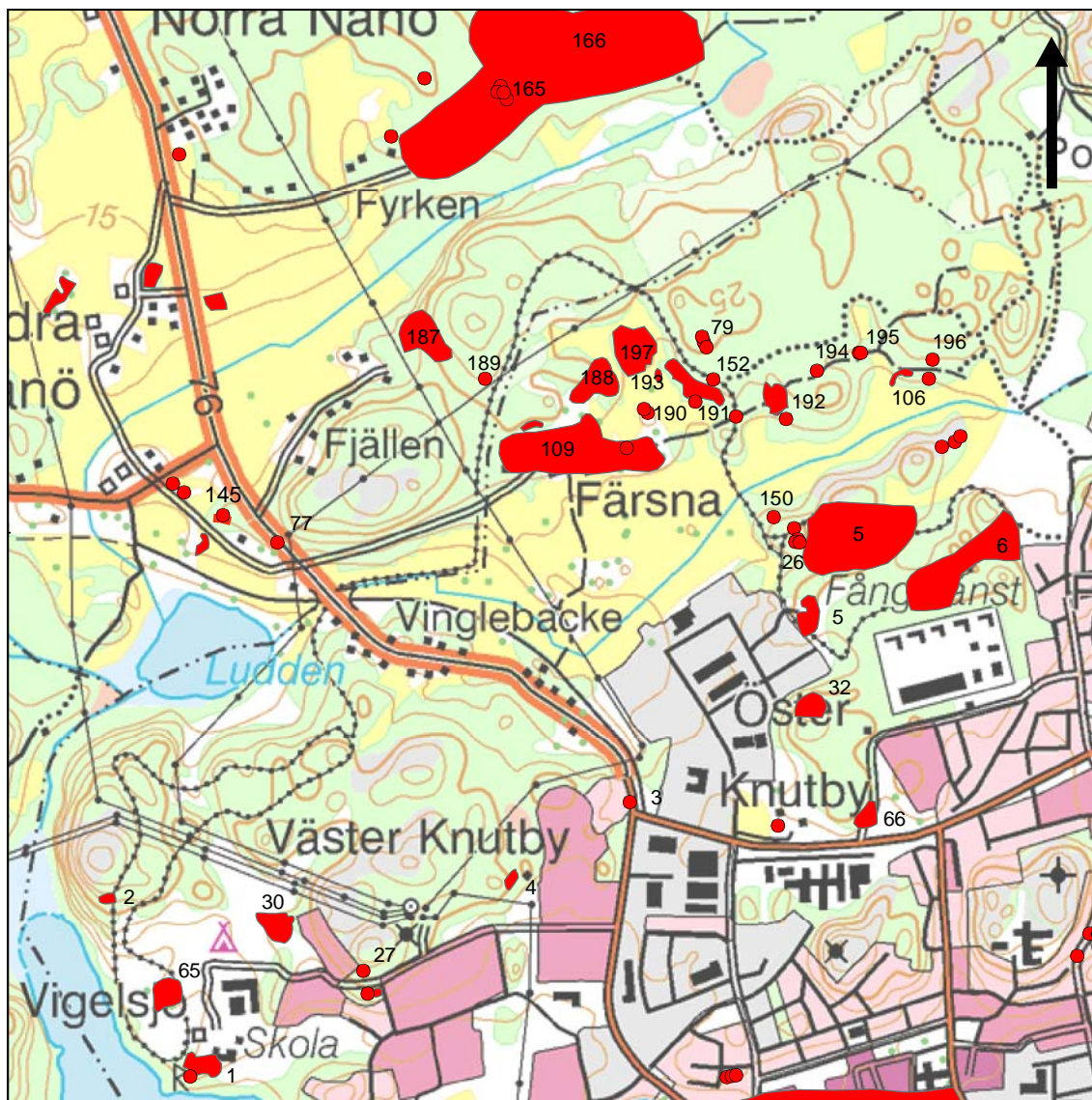
De högst belägna partierna i området finns i söder och väster, d.v.s. i skogspartiet. Här ligger höjdnivån på ca 25 m.ö.h. Kring bebyggelsen och de öppna markerna är höjden ca 10-15 m.ö.h.

Fram till slutet av förromersk järnålder (med 10-metersnivån) låg således Storsten-Vingelebacke på en halvö med en havsvik i norr, väster och söder (Eriksson 1995:8, fig.5). Under vikingatid låg strandlinjen troligtvis vid nuvarande sjön Ludden, i områdets nordvästra del.

Fornlämningssmiljö och tidigare undersökningar

Inom utredningsområdet finns inga sedan tidigare kända fornlämningar. Fornlämningarna omedelbart intill utredningsområdet är relativt begränsade i den övrigt fornlämningstät byggd som Norrtäljetrakten är känd för (Floderus 1946, Eriksson 1995, Olausson 1997). Områden med fornlämningar är bl.a. Vigelsjö i söder, Färsna och Nånö i norr och Östra Knutby i öster (Olausson 1997). Fornlämningarna i närområdet redovisas dels på en karta (fig.2) och dels i tabellform (fig.3).

Hela Storsten-Vinglebackes gräns i väster, nordväst och söder har varit föremål för en utredning 1997 (Olausson 1997). Denna utredning föranleddes av den planerade nya sträckningen av väg 76, ”förbifart Norrtälje”. Redovisningen från utredningens nordliga del, norr om Lommaren och Norrtäljeån innefattade bl.a. ett tidigare känt gravfält (RAÄ 4). Gravfältet, som ligger i Västra Knutbys västra del, består av 8 stensättningar. I dess södra del finns även en terrassering (Olausson 1997:18). I Västra Knutby finns en milsten vid kanten av nuvarande väg 76 (RAÄ 3/ objekt 6, Olausson 1997:15).



Figur 2. Utdrag ur Gröna kartan. Fornlämningar kring utredningsområdet. Digital bearbetning: Kristina Martinelle. Skala 1:20000. Allmänt kartmaterial © Lantmäteriverket Gävle 2007. Medgivande MS2007/04080.

I Vigelsjö i Norrtälje stad finns tre gravfält (RAÄ 1,2 och 27). På Vigelsjöhöjden har ett antal arkeologiska undersökningar genomförts. I östra delen av RAÄ 27 har man undersökt en stensättning från vikingatid samt ett skärvstenslager från bronsålder och 2 stenansamlingar (Frölund 1992). Inom samma forn lämning undersöktes ett röse (RAÄ 27:1) (Drotz & Nilsson 1991). Nordväst om detta gravfält, strax öster om RAÄ 30, har några husgrunder och

kulturlager undersökts. Dessa visade sig vara rester efter en sentida torpbebyggelse (Pettersson 1992).

Färsna i Estuna socken är ytterligare ett fornlämningstätt område. Här gjordes en arkeologisk utredning (steg 1 och steg 2) 1991-1992, där det framkom stensättningar, husgrunder, agrara lämningar såsom stensträngar och röjningsrösen samt boplatlämningar som kulturlager (RAÄ 106, 109, 187, 188, 189, 190, 191, 192, 193, 194, 195, 196). Boplatlämningarna har daterats till romersk järnålder-folkvandringstid (Andersson 1991, Appelgren & Luthander 1992). 2006 genomfördes en arkeologisk förundersökning av RAÄ 192 i Färsna. En husgrundsterrass med kulturlager undersöktes. Man påträffade även stolphål inom terrassen. Övriga lämningar inom RAÄ 192 var agrara till karaktären och bestod av 15 röjningsrösen (Holback 2006).

Öster om Nånö i Estuna socken finns områden med agrara lämningar som stensträngar och röjningsrösen (RAÄ 145, 165, 166). Ytterligare områden med röjningsrösen finns i skogen intill Östra Knutby (RAÄ 5, 6, 66) (Olausson 1997). Här finns även en gravgrupp (RAÄ 26) och en fornborg (RAÄ 32).

Från Storsten-Vingelebackes marker finns inga registrerade lösfynd.

RAÄ	Socken/ stad	Antikvarisk bedömning	Anmärkning
1	Norrtälje	Fast fornlämning	Gravfält: 2 högar, 23 stensättningar
2	Norrtälje	Fast fornlämning	Gravfält: 8 stensättningar
3	Norrtälje	Fast fornlämning	Milsten
4	Norrtälje	Fast fornlämning	Gravfält: 8 stensättningar; 1 terrassering
5	Norrtälje	Fast fornlämning	Röjningsrösen
6	Norrtälje	Övrig kulturhistorisk lämning	Röjningsrösen
26	Norrtälje	Fast fornlämning	1 röse, 3 stensättningar
27	Norrtälje	Fast fornlämning	Gravfält: 6 stensättningar (RAÄ 27:2), 1 röse (RAÄ 27:1)
30	Norrtälje	Fast fornlämning	Bytomt/gårdstomt: 2 husgrunder
32	Norrtälje	Fast fornlämning	Fornborg
65	Norrtälje	Övrig kulturhistorisk lämning	Röjningsrösen
66	Norrtälje	Övrig kulturhistorisk lämning	Röjningsrösen
77	Estuna	Övrig kulturhistorisk lämning	Borttagen stensättning?
79	Estuna	Fast fornlämning	1 röse, 2 stensättningar
106	Estuna	Fast fornlämning	Grav- och boplatsoområde: 1 röse, 4 stensättningar, kulturlager
109	Estuna	Fast fornlämning, övrig kulturhistorisk lämning	Bytomt/gårdstomt, odlingslämningar: stensträng, stensättning
145	Estuna	Övrig kulturhistorisk	Stensträngar, röjningsröse,

		lämning	
150	Estuna	Fast fornlämning	Röse
152	Estuna	Fast fornlämning	Stensättning
165	Estuna	Fast fornlämning	2 rösen, 2 stensättningar
166	Estuna	Övrig kulturhistorisk lämning	Röjningsrösen
187	Estuna	Övrig kulturhistorisk lämning	Röjningsrösen
188	Estuna	Fast fornlämning	Gravfält: 10 stensättningar, syllstensrader?, husgrundsterrass?
189	Estuna	Övrig kulturhistorisk lämning	Stensättning
190	Estuna	Fast fornlämning	2 stensättningar
191	Estuna	Fast fornlämning, bevakningsobjekt	Gravfält: 11 stensättningar (RAÄ 191:1); boplatz (RAÄ 191:2), 1 stensättning (RAÄ 191:3)
192	Estuna	Fast fornlämning	Boplatz: husgrundsterrass, härd, röjda ytor, röjningsrösen
193	Estuna	Fast fornlämning	Boplatz: kulturlager
194	Estuna	Övrig kulturhistorisk lämning	Stensättning?
195	Estuna	Fast fornlämning, bevakningsobjekt	Stensättning, fornlämningliknande lämning
196	Estuna	Fast fornlämning	2 stensättningar
197	Estuna	Övrig kulturhistorisk lämning	Röjningsrösen, stenröjda ytor

Figur 3. Sammanställning av fornlämningar och övriga kulturhistoriska lämningar kring utredningsområdet.

Historisk bebyggelse och historiska kartor

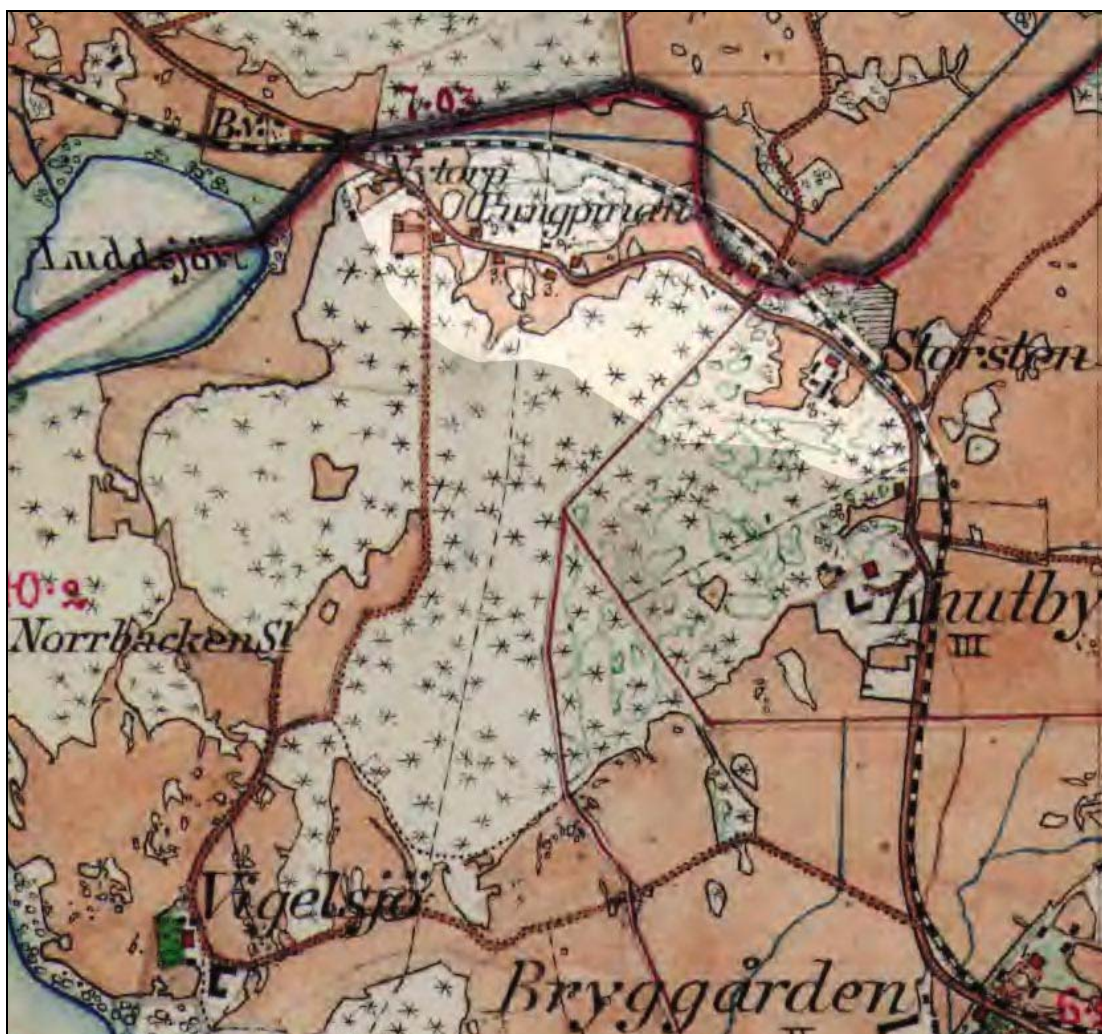
Ann Lindkvist

Huvudparten av utredningsområdet har under historisk tid utgjort utmark till byarna Vigelsjö och Knutby och har behandlats i en tidigare utredning (Olausson 1997). I nordöst ingår också ett mindre område som varit ängsmark till byn Färsna och vilket också behandlats i en tidigare utredning (Andersson 1991). Med hjälp av Häradsekonomska kartan från 1901-06 går det att orientera sig även på de äldre kartorna (fig.4) (Aktnr: J112-85-12).

Utmarksområdet förekommer på kartor från 1700- och 1800-talen. Den nordligaste delen av utredningsområdet har tillhört Vigelsjö. Det framgår av det äldsta kartbelägget, Storskifteskartan från 1762, att det finns skogsmark i den södra delen och i norr finns ängsmark (Aktnr: A30-43:1). En väg skär området i nordvästlig-sydöstlig riktning. Vid tiden för enskiftet 1810 har ett par åkervretar tagits upp i anslutning till vägen. Vid gränsen i nordväst ligger en vret samt vägkrogen Pumpinan eller Pungpinan. Mitt i området och intill den andra vreten finns ett nytt torp, Glädjen (Aktnr: A30-43:2). Det framgår av en karta för hemmansklyvning från

1869 och häradskartan att ytterligare ett flertal torp och/eller backstugor samt nyodlingar tillkommer längs med vägen under 1800-talet (Aktnr: A30-25:1, J112-85-12). På kartan från 1869 finns ett torp precis söder om vägen och intill gränsen mot Knutby vilket dock inte finns med på Häradskartan. Detta är sannolikt identiskt med den torplämning som påträffades vid utredningen (objekt 3, se mer nedan).

Vägen fortsätter mot sydöst över den del av området som tillhört Knutby. På den äldsta kartan, Storskifte från 1765, finns en vret på vägens sydvästra sida (Aktnr: A30-25:1). Här placerades gården Storsten i samband med Laga skiftet 1848 (Aktnr: A30-25:4).

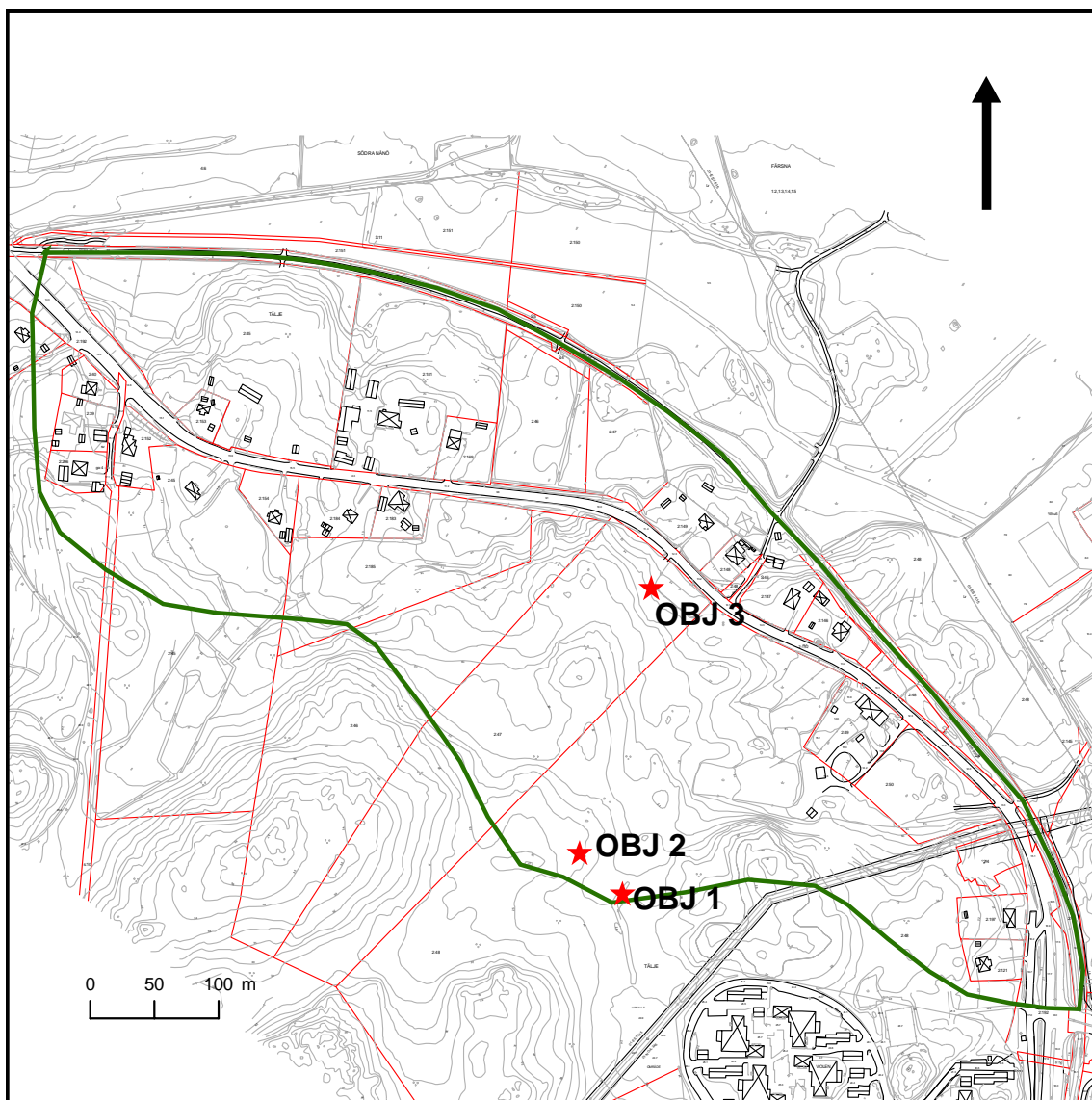


Figur 4. Utsnitt ur Häradsekonomska kartan över Norrtälje (Aktnr: J112-85-12). Utredningen har utförts i området kring Pungpinan och Storsten. Området är markerat med en ljusare nyans. © Lantmäteriverket 2003-10-20. Ur Häradsekonomska kartan på dvd.

Resultat av fältinventeringen

De objekt som påträffades vid fältinventeringen redovisas nedan. De finns också redovisade på karta (fig.5) och i en förteckning (fig.6) och med fullständiga beskrivningar (bil.1).

Totalt påträffades tre objekt varav två av dem låg i områdets ytterkant. Inga av dessa är att betrakta som fornlämning. Ett tiotal mindre provgropar, ca 0,25 x 0,25 m och ca 0,2 m djupa, grävdes i områdets sydöstra och sydvästra del, dels söder om kraftledningen och dels kring objekt 1 och 2. Söder om kraftledningen bestod fyllningen i provgroparna av siltig sand. Kring objekt 1 och 2 bestod den av humös, omrörd silt. Inga fynd framkom i provgroparna.



Figur 5. Bakgrundskarta med utredningsområdet, objekt samt höjdkurvor. Digital bearbetning: Kristina Martinelle, Emma Sjöling. Skala 1:5000. Tillstånd: Bygg och miljökontoret, Norrtälje kommun.

Objekt 1

I ytterkanten av utredningsområdets sydvästra del påträffades en stensatt källa, vilken har beskrivits i utredningen *Förbifart Norrtälje för väg 76* (kallat objekt 7) (Olausson 1997:15). Källan ligger i ett sankare parti inom den högre delen av skogsmarken. Ett dike leder fram till källan. I det historiska kartmaterialet finns varken källan eller någon närliggande bebyggelse med.

Objekt 2

Strax intill objekt 1 (norr och väster om den stenfyllda källan) påträffades en stenröjd yta på ca 20 x 30 meter. I dess norra ytterkant påträffades en terrassering med syllstensrader. Eventuellt skulle detta kunna vara rester efter en torpgrund. Runt omkring terrasseringen fanns ett större antal kulturväxter, såsom nyponbuskar och fruktträd. Skulle platsen kunna vara lämningarna efter en backstuga? Platsen finns inte med på häradskartan 1901-1906 eller kartan från 1869.

Objekt 3

I områdets mellersta del och precis söder om väg 76 påträffades en åkervret samt en torplämning och ev. uthus. Vreten är ca 20 x 40 meter. Husgrunden mäter ca 4 x 6 meter och ligger parallellt med åkervreten och på dess södra sida. Strax intill husgrunderna påträffades resterna efter plogar och en släde. Trärester av dessa fanns bevarade. Som nämnts ovan finns torplämningen med på kartan från 1869 men inte på Häradskartan från 1901-1906.

Objektnr	Typ	Bedömning	Koordinater
1	Stensatt källa	Ej fornlämning	X 6631011 Y 1661831
2	Ev.husgrund, stenröjda ytor,	Ej fornlämning	X 6631043 Y 1661797
3	Husgrund, ev. ytterligare husgrund (efter uthus?), stenröjda ytor	Övrig kulturhistorisk lämning	X 6631250 Y 1661854

Figur 6. Sammanställning av framkomna objekt.

Slutsatser och åtgärdsförslag

Eftersom objekten är lämningar av historisk bebyggelse och verksamhet vilka inte bedömts som fornlämningar föreslås inga vidare antikvariska åtgärder inom utredningsområdet. Beslut om vidare antikvariska åtgärder fattas av länsstyrelsen i Stockholm.

Sammanfattning

Under mars 2008 utförde SAU en arkeologisk utredning, steg 1, i Storsten-Vingelebacke, Tälje 2:45-48 m fl tillhörande Norrtälje stad. Utredningen gjordes med anledning av att Norrtälje kommun, som var uppdragsgivare, har för avsikt att anlägga småindustrier i området. Utredningen innefattade en genomgång av historiska kartor och dokumentation i Antikvarisk-topografiska arkivet (ATA) och FMIS, en fältinventering inklusive handgrävning av provgropar. Inga fornlämningar påträffades i utredningsområdet, däremot påträffades en övrig kulturhistorisk lämning.

Referenser

Litteratur

Andersson, C. 1991. Arkeologisk utredning, Etapp 1. Uppland, Estuna socken, Färsna 1:2 m fl. *Riksantikvarieämbetet, Rapport i ATA, Dnr 7836/90*. Stockholm.

Appelgren, K. & Luthander, A. 1992. Färsna, arkeologisk utredning, etapp 2. *Riksantikvarieämbetet UV Stockholm, rapport 1992:6*. Stockholm.

Drotz, M. & Nilsson, A. 1991. Röset på Vigelsjöhöjden. Arkeologisk undersökning. Uppland, Norrtälje kommun, Norrtälje socken, RAÄ 27:1. *Riksantikvarieämbetet UV Stockholm, rapport 1991*. Stockholm.

Eriksson, T. 1995. Hus och gropar i Görå. Arkeologisk undersökning. Uppland, Frötuna socken, RAÄ 23. *Riksantikvarieämbetet UV Stockholm, rapport 1995:29*. Stockholm.

Floderus, E. 1946. Norrtäljetraktens förhistoria. *Antikvariska studier II. Norrtäljetrakten under forntiden*. (KVHAA handlingar, del 62.) Stockholm.

Frölund, P. 1992. Arkeologisk undersökning. Uppland, Norrtälje stad, Vigelsjö, RAÄ 27. *Riksantikvarieämbetet UV Stockhol. ATA Rapport, Dnr 5835/75*.

Holback, T. 2006. Terrasserings- och agrara lämningar i Färsna. Arkeologisk förundersökning. Uppland, Estuna socken, Färsna 1:2, RAÄ 192. *Riksantikvarieämbetet, UV Mitt, Rapport 2006:19*. Stockholm.

Olausson, M. 1997. Förbifart Norrtälje för väg 76. Arkeologisk utredning. Uppland, Norrtälje stad och Estuna socken. *Riksantikvarieämbetet UV Stockholm, rapport 1997:31*. Stockholm.

Pettersson, C. 1992. Arkeologisk undersökning. Uppland, Norrtälje socken, Tälje 2:195. *Riksantikvarieämbetet UV Stockholm, rapport 1992:64*. Stockholm.

Seving, B. 1994. Vigelsjöhöjden. Arkeologisk utredning. Uppland, Norrtälje stad, Tälje 2:193 & 2:195. *Riksantikvarieämbetet UV Stockholm, rapport 1994:12*. Stockholm.

Kartor

Lantmäterikartor

Aktbeteckning/ inventariernr.	By/blad	Typ	Verkställd/ fastställd år	Arkiv
A30-43:1	Vigelsjö	Storskifte	1762	Lantmäteristyrelsen
A30-25:1	Knutby	Storskifte	1765	Lantmäteristyrelsen
A30-43:2	Vigelsjö	Enskifte	1810	Lantmäteristyrelsen
A30-25:4	Knutby	Laga skifte	1848	Lantmäteristyrelsen
A30-25:1	Vigelsjö	Hemmansklyvning	1869	Lantmäterimyndigheterna
J112-85-12	Norrtälje	Häradsekonomska kartan	1901-06	Rikets allmänna kartverk

Arkiv och databaser

Antikvarisk-Topografiska Arkivet (ATA), Riksantikvarieämbetet, Stockholm

FMIS, Fornminnesinformation, Riksantikvarieämbetet (<http://www.fmis.raa.se/fmis/>)

Lantmäteriverket, Gävle

Tekniska och administrativa uppgifter

<i>Länsstyrelsens dnr:</i>	431-08-7338
<i>Datum för tillstånd:</i>	2008-02-25
<i>SAU:s projektnr:</i>	1084
<i>Län, Landskap, kommun och socken:</i>	Stockholms län, Uppland, Norrtälje kommun, Malsta socken/Norrtälje stad
<i>Fastighetsbeteckning:</i>	Tälje 2:45-48 m fl
<i>Kostnadsansvarig:</i>	Norrtälje kommun
<i>Utförande i fält:</i>	Mars 2008
<i>Personal:</i>	Emma Sjöling (projektledare) och Michel Guinard
<i>Undersökt yta</i>	32 hektar
<i>Koordinater, SÖ hörnet:</i>	X 6630920, Y 166200
<i>Koordinatsystem:</i>	RT90 2,5 gon V
<i>Höjdsystem:</i>	Rikets (RH1900)
<i>Inmätningssystem:</i>	GPS och manuell inprickning
<i>Arkivhandlingar:</i>	Dokumentationsmaterial förvaras på Antikvariskt-Topografiska Arkivet (ATA) i Stockholm
<i>Digitala planer:</i>	Kristina Martinelle, Emma Sjöling
<i>Historiskt kartöverlägg:</i>	Ann Lindkvist
<i>Faktaundersökning:</i>	Jonas Wikborg
<i>Redaktionell bearbetning:</i>	Emma Sjöling

Bilaga 1.

Beskrivning av objekten

Objekt 1

Källa, rund, 2,5 meter i diameter. 0,5-0,8 meter stora stenar på sidorna. Ett dike från sydväst leder fram till källan (hänvisning till Olausson 1997:15, 18 (objekt 7)). Vid tidpunkten för inventeringen var vattnet i källan frusen.

Objekt 2

Stenröjd yta, ca 20 x 30 meter, intill och norr om den stenfyllda källan (objekt 1). Ett dike finns längs med den södra sidan av ytan. Ett antal kulturväxter, såsom fruktträd och nyponbuskar, finns kvar på platsen. Angränsande i norr finns en terrassering med 2 syllstensrader som är kraftigt övertorvade, ca 5 meter långa. Jorden är omrörd och humös. En ev. husgrund efter en backstuga?

Objekt 3

Torplämning och åkervret. Åkervreten, ca 20 x 30 meter, har en nordvästlig-sydostlig sträckning, parallellt med väg 76. Husgrunden, ca 4 x 6 meter, ligger parallellt med åkervreten. Ev. lämning efter ytterligare en husgrund, ev. ett uthus strax norr om torplämningen. Husgrunden/-erna är kraftigt övermossade. Lämningar efter plogbillar och en släde fanns intill.