

Ekbolanda

**Impediment med boplatzlämningar och skärvstenlager
Arkeologisk utredning**

Hagby 166:1, Ekbolanda 1:1, Hagby socken, Uppsala,
Uppland

SAU rapport 2012:17

Fredrik Andersson



SAU rapporter 2012:17
ISSN 1652-9448
©SAU 2012

UTGIVNING OCH DISTRIBUTION

Societas Archaeologica Upsaliensis
Thunbergsvägen 5B, 752 38 Uppsala
post@sau.se
www.sau.se

TEKNISKA OCH ADMINISTRATIVA UPPGIFTER

Länsstyrelsens dnr och datum för tillstånd: 431-3445-11,
2012-10-08

SAU:s projektbeteckning: 1126

Uppdragsgivare: Länsstyrelsen i Uppsala län
Belägenhet

LANDSKAP: Uppland

LÄN : Uppsala

KOMMUN: Uppsala

SOCKEN: Hagby

FASTIGHET: Ekbolanda 1:1

RAÄ: Hagby 166:1

FASTIGHETSKARTBLAD: 66G 3dS

KOORDINATER: X6632787, Y635116

HÖJD: 25 – 30 m ö h

Undersökningen

TYP AV UNDERSÖKNING: Särskild utredning

DATUM I FÄLT: 2012-10-30 – 2012-10-31

UNDERSÖKT YTA: 240 m²

KOORDINATSYSTEM: SWREF 99TM

HÖJDSYSTEM: RH2000

INMÄTNINGSSYSTEM: RTK-GPS

Personal: Fredrik Andersson (projektledare), Michel
Guinard, Pedor Jansson (grävmaskinist)

Fynd förvaras: I SAUs lokaler i väntan på fyndfördelning

Arkivmaterial: Förvaras på SAU

OMSLAGSBILD:

Schakt S1121 mot öster. Foto: Fredrik Andersson, SAU

ALLMÄNT KARTMATERIAL:

©Lantmäteriet Medgivande MS2007/04080

DIGITALA PLANER:

Fredrik Andersson

LEKTÖR:

Åsa M Larsson

TRYCK:

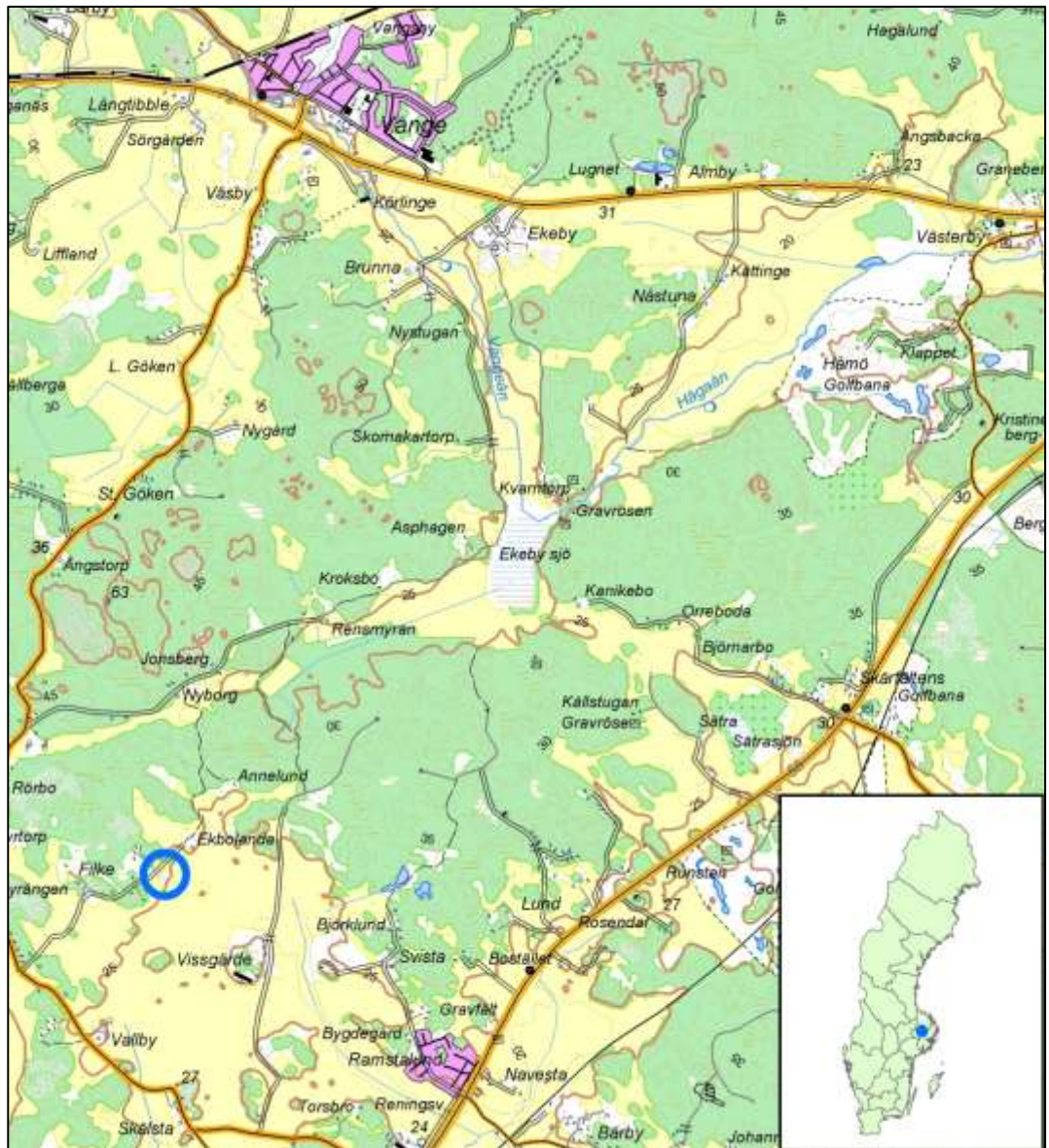
Societas Archaeologica Upsaliensis

Innehåll

Sammanfattning	4
Inledning	5
Undersökningen	5
Antikvarisk bakgrund	5
Topografi och fornlämningsmiljö	5
Tidigare undersökningar	6
Undersökningen	7
Metod och genomförande	7
Undersökningsresultat	8
<i>Anläggningar</i>	8
<i>Fynd</i>	8
Utvärdering	11
Referenser	11
Arkiv	11
Historiska kartor	11
Bilagor	12
Bilaga 1: Schaktlista	12
Bilaga 2: Anläggningslista	13
Bilaga 3: Fyndlista	14

Sammanfattning

Societas Archaeologica Upsaliensis (SAU) har vid en särskild utredning utförd 2012-10-30 – 2012-10-31 kunnat konstatera förekomsten av fast fornlämning inom fastigheten Ekbolanda 1:1, Hagby sn, Uppsala kommun, Uppsala län. Vid sökschaktning framkom förhistoriska boplatsslämningar på och kring en moränhöjd i form av härdar, stolphål, kulturlager samt fynd av förhistorisk keramik. Utredning utfördes på uppdrag av länsstyrelsen i Uppsala län.



Figur 1. Utdrag ur Terrängkartan med undersökningsområdet markerat. ©Lantmäteriet Gävle. Medgivande MS2007/04080. Skala 1:50 000.

Inledning

Undersökningen

Societas Archaeologica Upsaliensis har på uppdrag av länsstyrelsen i Uppsala län genomfört en arkeologisk särskild utredning inom del av fastigheten Ekbolanda 1:1, Hagby socken, Uppsala kommun (dnr 431-3445-11). Bakgrunden till utredningen var att fastighetsägaren planerade att stycka av en del av fastigheten för att där uppföra bostadshus och förråds-/stallbyggnad. Fältdelen av utredningen genomfördes under två dagar i slutet av oktober 2012.

Antikvarisk bakgrund

Topografi och fornlämningsmiljö

Utredningsområdet var ca 8000 m² och låg på en höjd av 25– 30 meter över havsnivån. Området bestod dels av trädbevuxen impedimentsmark och dels av ej odlad åkermark. Marken användes vid utredningstillfället som hagmark. Undergrunden var lerblandad morän i de högre partierna och siltig lerjord i den gamla åkern.

Utredningsområdet låg i direkt anslutning till ett kulturhistoriskt bevakningsobjekt (Hagby 166:1), som utgörs av en förhistorisk boplatz med oklar avgränsning. Vid fornminnesinventeringen har man iakttagit skörbränd sten, keramik och sotlager i åkermarken. Den övriga fornlämningsmiljön närmast utredningsområdet domineras annars av stensättningar. Fornlämningarna Hagby 24:1-2, 30:1, 34:1, 37:1, 38:1, 90:1-3, samt 112:2 utgörs alla av stensättningar. Ungefär 100 meter norr om utredningsområdet finns dessutom ett gravfält (Hagby 31:1) med 17 runda stensättningar registrerade. Hagby 36:1 och 123:1 är också gravfält med 5 respektive 8 stensättningar.

Hagby 38:2 utgörs av en eventuell skålgropssten. Även Hagby 117:1 markerar en skålgropsyta och i norr finns ytterligare registrerade hållristningar i form av fotsulor och skålgropar (Hagby 110:1). Värt att notera är Hagby 33:1 och 112:1 vilka är registrerade skärvstenshögar, samt Hagby 150:1 som utgörs av ett område med skärvstensförkomst. Lämnings som vittnar om eventuella boplatzaktiviteter från bronsålder – äldre järnålder. Övriga lämningar utgörs av Hagby 32:1 registrerad som naturbildning och röjningssten. Hagby 148:1 är en bebyggelse lämning. Vid Ekbolanda gård finns enligt uppgift en igenfylld fångstgrop (Hagby 153:1) och en fyndplats för en malsten (Hagby 151:1).

En granskning av det historiska kartmaterialet visar att markutnyttjandet av utredningsområdet genomgående har varit som åker och impedimentsmark. Området ingår i Ekbolandas ägor, en gård med medeltida anor (äldsta omnämmandet 1220) (Ferm & Johansson, 1988). Gårdsläget har i historisk tid varit där gården ligger idag.



Figur 2. De kända fornlämningarna inprickade på fastighetskartan. Undersökningsområdet markerat med blå ring. Skala 1:10 000.

Tidigare undersökningar

Inga tidigare arkeologiska undersökningar har genomförts i närområdet.

Undersökningen

Metod och genomförande

Utredningens syfte var att avgöra om det inom utredningsområdet förekom fast fornlämning, och i så fall var. Fältdelen av utredningen inleddes med en inventering av området i syfte att lokalisera eventuella fornlämningar och potentiella boplatslägen. Inventeringen kompletterades med maskingrävda sökschakt dels i den igenlagda åkern inom fornlämningen Hagby 166:1 och dels på impedimentet. Schakten på impedimentet placerades ut utifrån resultaten av inventeringen och där växlighet och stenblock tillät maskinschaktning.

Enligt undersökningsplanen skulle ca 5 % av utredningsområdets totala yta avbanas, vilket motsvarar ungefär 400 m². På grund av markförhållandena på impedimentet, där den blockiga moränen i kombination med tjocka jordtäcken försvårade schaktningen, slutade den faktiska avbanade ytan på knappt 240 m². Sammanlagt grävdes 16 schakt med en bredd mellan 1,10 – 2,50 m och en längd mellan 4 – 25 m.

De svåra markförhållandena gjorde också att den eventuella rutgrävningen som skulle komplettera schaktningen inte gick att genomföra på ett effektivt sätt, och därför bortprioriterades.

Schakt, arkeologiska objekt och störningar mättes in med RTK-GPS samt beskrevs i text och fotodokumenterades. Alla schakt lades igen i samband med fältarbetet.



Figur 3. Handrensning av schakt 1145 på moränhöjdens sydväst sluttning. Foto: Fredrik Andersson, SAU.

Undersökningsresultat

I de 16 sökschakt som grävdes påträffades spår efter förhistoriska aktiviteter i åtta stycken, samtliga belägna på impedimentet (figur 4, bilaga 1). De fem schakt som grävdes inom begränsningen för fornlämningen Hagby 166:1 saknade samtliga fornlämningsindikationer. Dock grävdes inga schakt i fornlämningens nordvästra hörn. I området noterades ett flertal högar med recent byggnadsmaterial såsom tegelstenar, taktegel och cement, vilket bedömdes vara allt för tidsödande att schakta bort inom ramen för utredningen.

Anläggningar

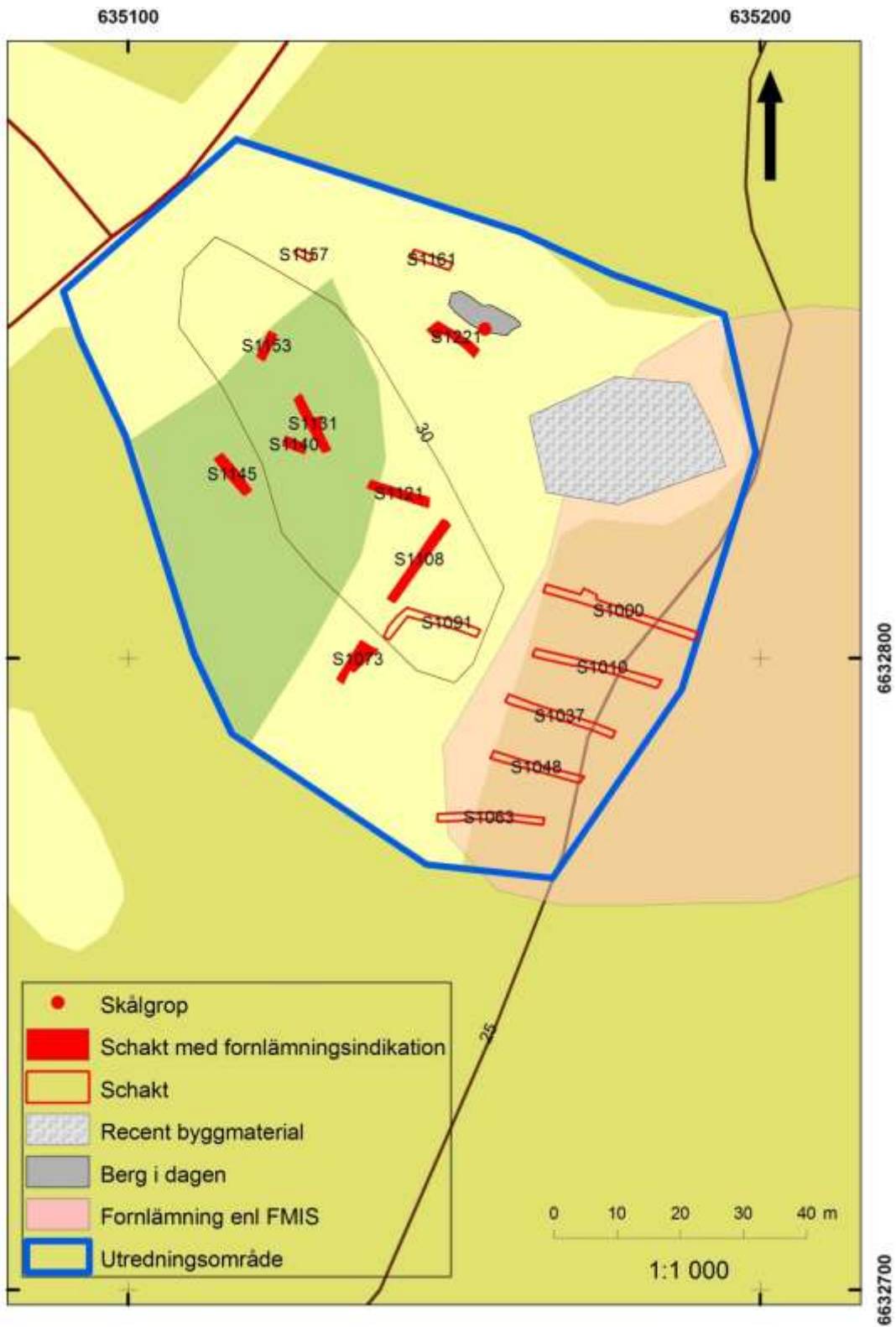
Vid utredningen registrerades totalt tio anläggningar (figur 5, bilaga 2). Tre av dessa undersöktes för att bekräfta att det rörde sig om förhistoriska lämningar. A1080 tolkades som en härd. Den var 1,30 x 0,80 m och 0,20 m djup, oval i plan och planbottnad i profil. I fyllningen noterades sot, kol och skärvsten. Även fynd av bränd lera gjordes. A1194 hade en rundad form i plan, 0,70 x 0,60 m. Den hade en U-formad profil, 0,40 m djup och tolkades som ett stolphål. Dessutom maskingrävdes delar av A1117, ett ca 0,10 m djupt kulturlager av mörkbrun humös morän blandad med sot, kol, skärvsten och bränd lera. Även A1126 och A1241 tolkades som kulturlager. Förmodligen utgjorde kulturlagren delar av ett mer eller mindre sammanhållande lager som täcker större delen av moränhöjden. Rikligt med skärvsten noterades i stort sett i samtliga schakt på impedimentet men den stundtals blockiga moränen gjorde det svårt att i de små utredningsschakten få upp tillräckligt stor yta för att konstatera att det rörde sig om regelrätta kulturlager.

Mörkfärgningen A100001 undersöktes endast i plan, men ett keramikfragment framkom i samband med handrensning. A1209 plantolkades som en härd. Övriga anläggningar mättes bara in utan vidare undersökningar.

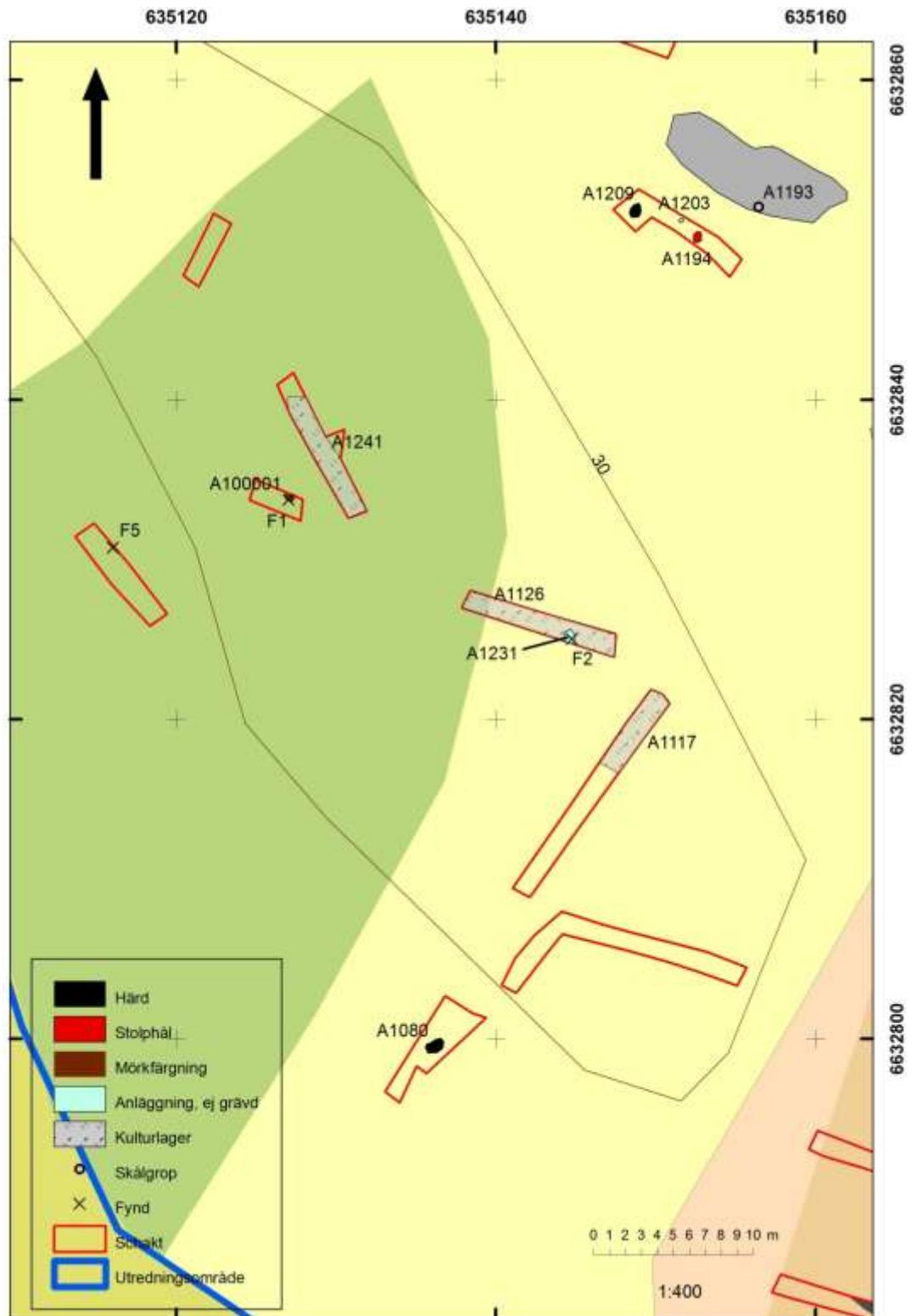
På en berghäll i områdets norra del noterades en eventuell skålgrop (A1193). Den var ca 7 cm i diameter och ca 4 cm djup. Hällen var till stor del övermossad och undersöktes inte vidare, men då det finns ett antal registrerade hällristningslokaler i närområdet är det mycket möjligt att hällen innehåller fler ristingar.

Fynd

Ett fåtal fynd iaktogs (bil 3). Två keramikfragment framkom vid handrensning, ett i mörkfärgningen A100001 och ett i ytan på A1231. Fragmenten var små men hörde hemma typologiskt i perioden bronsålder – järnålder. Ett fynd av obränt ben (tandfragment från stor gräsätare) gjordes bland skärvsten i schakt 1145.



Figur 4. Översiktsplan med samtliga schakt mot bakgrund av fastighetskartan.



Figur 5. Detaljplan över området med de fornlämningsindikerande schakten mot bakgrund av fastighetskartan.

Utvärdering

Resultaten från utredningen visar att det inom utredningsområdet förekommer lämningar som kan knytas till förhistoriska boplotsaktiviteter. Lämningarna är koncentrerade till moränhöjden och dess sluttningar. Dock iaktogs inga fornlämningsindikationer i den igenlagda åkermarken i områdets östra del.

Vad lämningarna representerar är naturligtvis svårt att avgöra utifrån det begränsade material som en utredning genererar. En liknande fornlämningsmiljö går dock möjligen att finna från undersökningarna av skärvstenlokaler längs E18 väster om Enköping (Darmark & Vogel, 2008). Karakteristiskt för dessa lämningar är att de var rika på skärvsten, sot och kol, men till skillnad från skärvstenshögar inte var synliga i markplan. De daterades till yngre bronsålder – äldre järnålder och tolkas som lämningar efter utmarksaktiviteter. Nordväst om Ekbolanda gård finns ett antal registrerade fornlämningar som kan representera en bronsåldersbebyggelse i trakten. En bebyggelse till vilken de nu undersökta skärvstenslämningarna skulle kunna kopplas.

Referenser

- Darmark, K. & Vogel, P., 2008. *Kol- och skärvstensgroppar i Enköpingstrakten. SAU Rapport 2008:1*. Uppsala: Societas Archaeologia Upsaliensis.
- Ferm, O. & Johansson, M., 1988. *Det medeltida Sverige. Band 1 Uppland: 6 Tiundaland: Hagunda*. Stockholm: Riksantikvarieämbetet.

Arkiv

Historiska kartor

Akt	Typ	År	Arkiv
J112-84-11	Häradsekonomisk karta	1859-1863	Rikets allmänna kartverk
J133-11h6i54	Ekonomisk karta	1951	Rikets allmänna kartverk
A16:31-32	Ägomätning	1688	Lantmäteristyrelsens arkiv

Bilagor

Bilaga 1: Schaktlista

Nr	Djup (m)	Anläggningar/Fynd	Kommentar
1000	0,30		
1010	0,30		
1037	0,30		
1048	0,30		
1063	0,30		
1073	0,15	A1080	
1091	0,20		
1108	0,30	A1117	Schaktat 0,55 m i NO
1121	0,30	A1126, A1231	
1131	0,30	A1241	
1140	0,30	A10001	Skärvstensförekomst
1145	0,30	F5	Skärvstensförekomst
1153	0,30		Skärvstensförekomst
1157	0,30		
1161	0,30		
1221	0,30	A1194, A1203, A1209	

Bilaga 2: Anläggningslista

Nr	Tolkning	Undersökt	Kommentar
A1080	Härd	x	Oval 1,3 x 0,8 m. 0,2 m djup. Fynd av bränd lera. Kolprov taget (Pnr1).
A1117	Kulturlager	x	
A1126	Kulturlager		Ca 0,1 m djup. Fynd av bränd lera
A1193	Skålgrop		
A1194	Stolphål	x	Rundad 0,7 x 0,6. 0,4 m djup.
A1203	Ogrävd		
A1209	Härd		
A1231	Ogrävd		
A1241	Kulturlager		
A100001	Mörkfärgning		

Bilaga 3: Fyndlista

Nr	Material	Sakord	Vikt (g)	Antal (st)	Beskrivning	Gallrat	Kontext
F1	Keramik	Fragment	1,34	1			100001
F2	Keramik	Fragment	1,83	1			1231
F3	Bränd lera	Lerklining	7,84	3		x	1117
F4	Bränd lera	Bränd lera	2,66	1		x	1080
F5	Obränt ben	Stor gräsätare			Tänder	x	lösfynd

