

# Kaffebacken – utflyktsmål i riksintresse

Arkeologisk förundersökning med anledning av  
byggnation av cykelväg inom fornlämningsområdet  
till Nyköping 44:1

Nyköping 44:1, Nyköpings sn, Nyköpings kommun,  
Södermanlands län

SAU rapport 2012:12

*Anneli Sundkvist*



SAU rapporter 2012:12  
ISSN 1652-9448  
©SAU 2012

**UTGIVNING OCH DISTRIBUTION**

Societas Archaeologica Upsaliensis  
Thunbergsvägen 5B, 752 38 Uppsala  
post@sau.se  
www.sau.se

**TEKNISKA OCH ADMINISTRATIVA UPPGIFTER**

*Länsstyrelsens dnr och datum för tillstånd:*

Dnr 431-2847-2011, 2011-10-13

*SAU:s projektbeteckning:* 2148

*Uppdragsgivare:* Trafikverket, Box 1140, 631 80 Eskilstuna  
*Belägenhet*

LANDSKAP Södermanland

LÄN Södermanland

KOMMUN Nyköping

SOCKEN Nyköping

KOORDINATER X651 3062 Y613 252 (sydöstra hörnet)

9 – 13 m ö h

*Undersökningen*

TYP AV UNDERSÖKNING: Förundersökning

UTFÖRANDETID I FÄLT: 2011-10-26 – 2011-10-27

MASKINTID: ca 12 h

UNDERSÖKT YTA: 182,25 m<sup>2</sup>

KOORDINATSYSTEM: SWEREF 99TM

HÖJDSYSTEM: RH 2000

INMÄTNINGSSYSTEM: RTK-GPS

*Personal:* Anneli Sundkvist (projektledare), Emma Sjöling  
(biträdande projektledare) & Fredrik Thölin

*Fynd förvaras:* Inga fynd har insamlats

*Arkivmaterial:* ATA

**OMSLAGSBILD:** Panorama över Kaffebackens gravfält. Foto från söder av Emma Sjöling, SAU.

**ALLMÄNT KARTMATERIAL:**

©Lantmäteriet Medgivande MS2007/04080

**DIGITALA PLANER:** Ann Lindkvist & Emma Sjöling

**LEKTÖR:** Åsa M Larsson

**TRYCK:** Societas Archaeologica Upsaliensis

# Innehåll

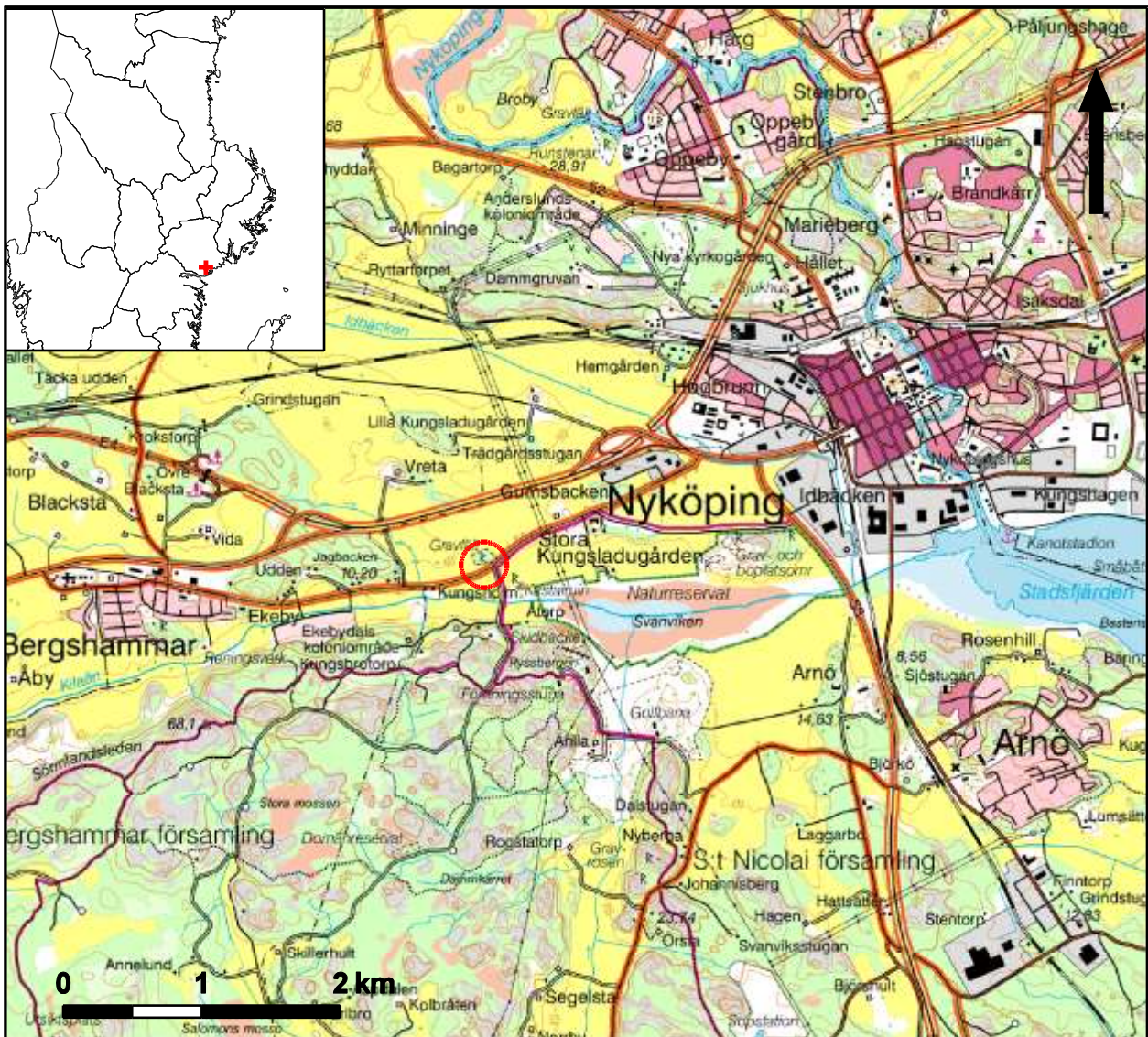
<b>Sammanfattning</b>	<b>4</b>
<b>Inledning</b>	<b>6</b>
Undersökningen	6
<b>Antikvarisk bakgrund</b>	<b>6</b>
Topografi och fornlämningsmiljö	6
Tidigare undersökningar i närområdet	7
<b>Undersökningen</b>	<b>8</b>
Metod och genomförande	8
<b>Undersökningsresultat</b>	<b>11</b>
<b>Utvärdering</b>	<b>13</b>
<b>Referenser</b>	<b>14</b>
<b>Bilagor</b>	<b>15</b>
<b>Bilaga 1: Schaktlista</b>	<b>15</b>

## Sammanfattning

Societas Archaeologica Upsaliensis har efter beslut av länsstyrelsen i Södermanlands län utfört en arkeologisk förundersökning av mark i direkt anslutning till gravfältet Kaffebacken, Nyköpings socken och kommun, Södermanlands län (Nyköping 44:1). Projektledare var Anneli Sundkvist, biträdande projektledare och fältosteolog Emma Sjöling och arkeolog och metallkarteringspecialist Fredrik Thölin. Maskin tillhandahölls av Skanska.

Anledningen till undersökningen var byggnation av cykelväg parallellt med Bergshammarsvägen. Tretton sökschakt om sammanlagt 182,25 m<sup>2</sup> upptogs. Området metallkarterades. En kartering av själva gravfältet hade i samband med vägbygget utförts av Skanskas utsättare.

Vid förundersökningen framkom inga arkeologiska fynd eller anläggningar. Sannolikt är gränsen för gravfältet, samt den eventuellt tillhörande boplatsen, belägna norr om undersökningsområdet.



Figur 1. Utdrag ur Terrängkartan med undersökningsområdet markerat. Stora Kungsladugården är markerad öster om undersökningsområdet. Gravfältet Nyköping 27:1 ligger i direkt anslutning till Stora Kungsladugården. ©Lantmäteriet Gävle. Medgivande MS2007/04080. Skala 1:50 000.

# Inledning

## Undersökningen

Med anledning av byggnation av cykelväg mellan Gumsbacken och Vallsund, väster om Nyköping stad, Södermanlands län har Societas Archaeologica Upsaliensis på uppdrag av länsstyrelsen i Södermanlands län utfört en arkeologisk förundersökning i anslutning till fornlämning Nyköping 44:1 (gravfältet Kaffebacken). Fältarbetet utfördes 2011-10-26 – 2011-10-27. Projektledare var Anneli Sundkvist, biträdande projektledare Emma Sjöling och dessutom deltog metallkarteringspecialist Fredrik Thölin.

## Antikvarisk bakgrund

### Topografi och fornlämningsmiljö

Gravfältet Kaffebacken (fig 2) är beläget på en flack, väl avgränsad moränhöjd som höjer sig över lerslätten. På gravfältets topp är höjden över havet ca 13 m. Höjdskillnaden i förhållande till lerslätten är ca 3 – 5 m. Gravfältet ger ett intryck av monumentalitet, kanske för att det är bevuxet med höga lövträd i ett annars skoglöst landskap, vilket får kullen att framstå som högre än vad den är (fig 2).



Figur 2. Panorama över gravfältet Kaffebacken. Foto från söder av Emma Sjöling, SAU.

Kaffebacken ligger i det riksinstresseområde som är knutet till Stora Kungsladugården, en av fyra gårdar som en gång tjänat som försörjningsgård till Nyköpingshus då detta var ett kungligt slott. Etableringen av Nyköpings kungsladugårdar skedde sannolikt under 1500-talet, men just Stora Kungsladugården redan under medeltiden kan ha haft en kunglig anknytning (Forsblad & Josephson 2008:5; Norberg & Pettersson 2009:15 med anförd litteratur). Funktionen upphörde i och med branden i stadsbranden 1665 då mycket av Nyköpingshus förstördes. Kungsladugårdarna fortsatte dock att tillhöra staten in i modern tid (Forsblad & Josephson 2008:5).

Trakten är som helhet rik på fornlämningar. Det absoluta närområdet präglas främst av historiska lämningar, ibland med rötter ner i medeltid. Inom synhåll från Kaffebacken finns en borgruin, Kilakastalen (Nyköping 45:1), en

försvarsanläggning som sannolikt övergivits under senmedeltid, medan anläggandet ännu är oklart (fig 1 och 3) (Norberg & Pettersson 2009:23).

Direkt öster om Stora Kungsladugården finns gravfältet Nyköping 27:1, bestående av elva gravar, en blandning av högar och runda stensättningar (FMIS). Detta är även kombinationen på Kaffebacken. Båda gravfälten tolkas i FMIS som yngre järnålder och Nyköping 27:1 som tillhörande Stora Kungsladugården.



Figur 3. Utsikt över Kilakastalen från Kaffebacken. Foto av Emma Sjöling, SAU.

## Tidigare undersökningar i närområdet

Kilakastalen upptäcktes år 1944 av Ivar Schnell. Kastellet var då helt övertorvat och Schnell tolkade initialt platsen som en medeltida byggnad, kanske av strategisk betydelse. Utgrävningen skedde 1951, dess karaktär uppdagades och en preliminär bedömning av byggnadens ålder till 1100-talet gjordes. Förnyade undersökningar två år senare resulterade i att tornet till viss del tömdes. De nya undersökningarna förändrade inte dateringsbilden utan den kvarstod till tidig medeltid (Norberg & Pettersson 2009:5f och där anförd litteratur). År 2007 utförde Sörmlands Museum en forskningsgrävning vid Kilakastalen i syfte att funktionsbestämma terrasserna och datera borgens anläggning (Norberg & Pettersson 2009). Vid utgrävningarna konstaterades en mindre byggnad bredvid tornet samt förekomst av bevarade lager och fynd på kullen. Dateringarna var högmedeltida. Lars Norberg och Björn Pettersson menar i rapporten att kastalen bör knytas till Nyköpingshus (Norberg & Pettersson 2009:25).

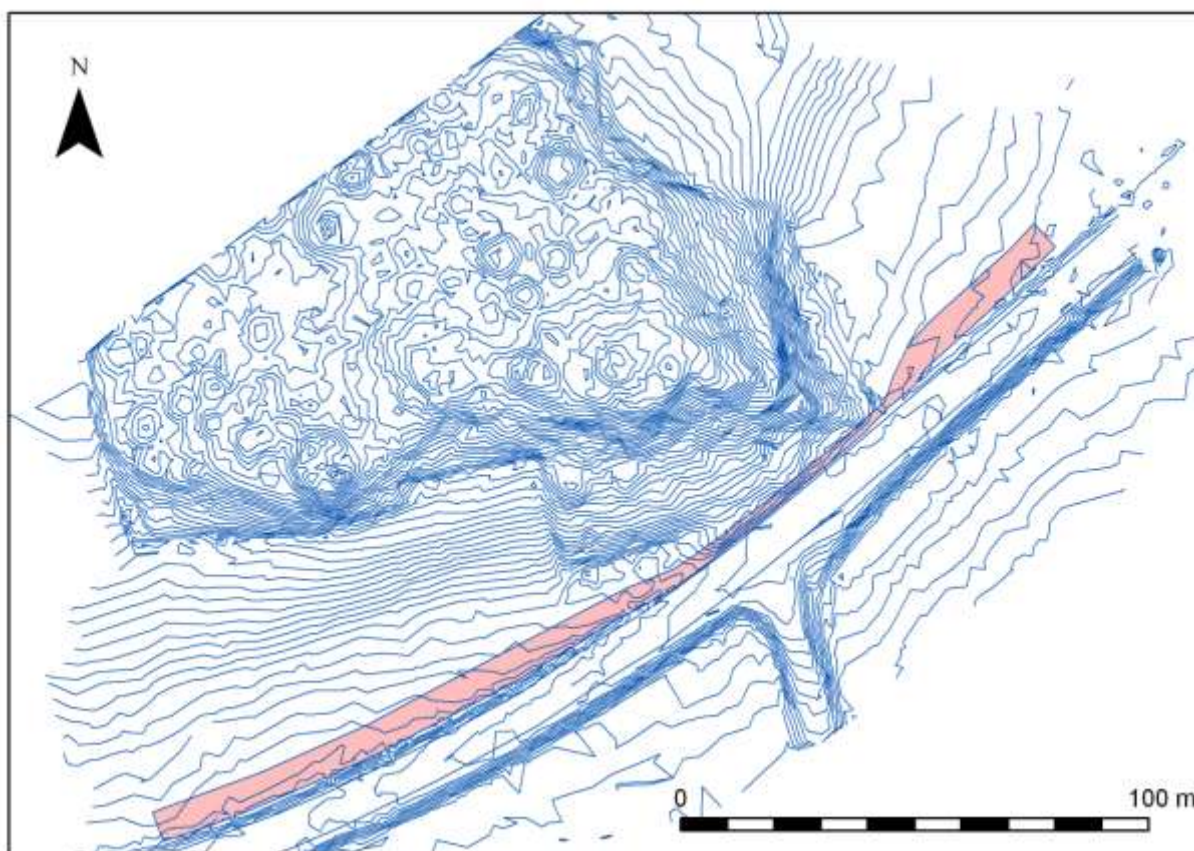
# Undersökningen

## Syfte

Förundersökningen syftade till att begränsa fornlämningen inom undersökningsområdet inför en eventuell särskild undersökning. I uppdraget ingick även att undersöka och dokumentera anläggningar av mindre komplicerad art.

## Metod och genomförande

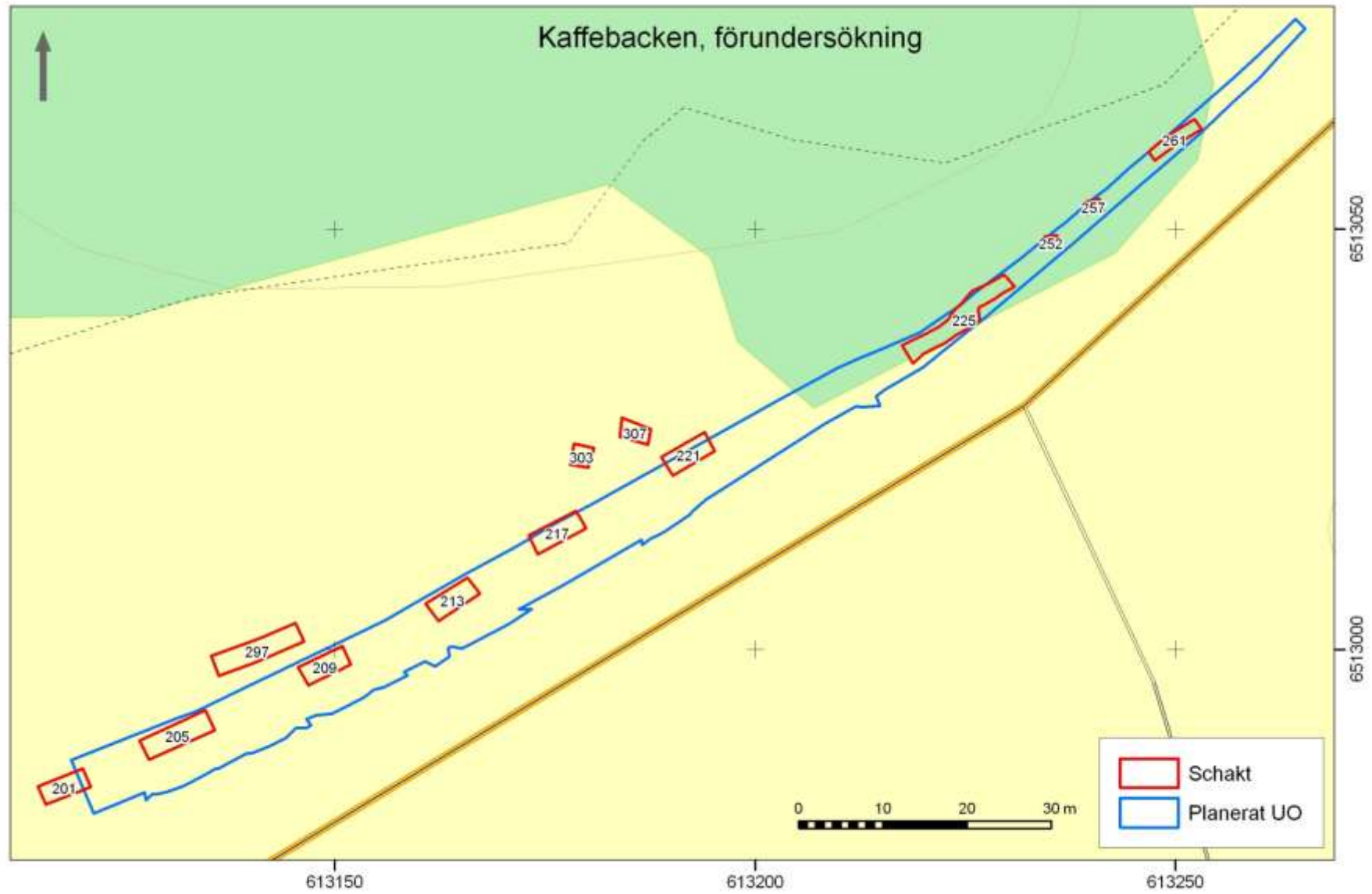
Redan före det arkeologiska fältarbetets inledning utfördes en utmärkt ytkartering av gravfältsimpedimentet av Birgitta Fundberg, Skanska (fig 4).



Figur 4. Nivåkarta över de höjdmässiga variationerna inom gravfältet Kaffebacken, Nyköping 44:1. Utförd av Birgitta Fundberg, Skanska. Undersökningsområdet markerat med rosa.

Med grävmaskin upptogs sammanlagt 13 sökschakt om totalt 182,25 m<sup>2</sup>. Arbetet inleddes i åkermarken väster om gravfältsimpedimentet (fig 5-7; bilaga 1). Schaktningen kom att ske i två omgångar eftersom ett missförstånd uppstått: Direkt norr om det utstakade undersökningsområdet användes den befintliga åkern som körväg i samband med vägbygget, vilket inte meddelats länsstyrelsen. Ytterligare en rad med sökschakt (297, 303 och 307) drogs därför andra dagen. Regn hade gjort marken vattensjuk och det fanns en uppenbar risk för att den hjulburna maskinen skulle köra fast. Detta, tillsammans med det faktum att samtliga schakt i ångsmarken var tomma, gjorde att den kompletterande schaktningen fick något mindre omfattning.





Figur 5. Plan över förundersökningsschakten vid Kaffebacken. Den östligaste delen bestod av en infartsväg och var mycket störd. Skala 1:700.



Figur 6. Gravfältet från undersökningsområdets västra del. Här syns stakningen tydligt.  
Foto av Anneli Sundkvist, SAU.



Figur 7. Anneli Sundkvist schaktar i ängsmarken väster om impedimentet med gravfältet.  
Foto av Emma Sjöling, SAU.



Figur 8. Fredrik Thölin i arbete med metalldetektorn. Foto av Anneli Sundkvist, SAU.

Hela området söktes av med metalldetektor (fig 8). Detta gällde marken före schaktning, schaktens bottnar och profiler, samt dumphögarna.

## Undersökningsresultat

Vare sig vid metallkartering eller sökschaktning framkom några fynd av intresse (fig 9). I schakten väster om gravfältet förekom av och till enstaka stänk av bränd lera, kol och tegel. Mest frekvent var förekomsten i den västligaste fjärdedelen av schakt 201, beläget längst väster ut inom undersökningsområdet (jfr fig 5). Här var det samlat till ett mycket tunt, diffust lager som var fläckvis bevarat. Lagret var ej synligt i profilkanterna. Inga anläggningar eller tydliga lager påträffades i något av schakten.



Figur 9. Ängsmarken med schakt från öster. Foto av Anneli Sundkvist, SAU.

I schakten på impedimentet fanns upp till 40 cm tjocka fyllnadsmassor som tolkades vara uppkastade i samband med vägarbeten i relativt modern tid. Kaffebackens status som utflyktsmål under 1900-talet var tydlig i schakt 225, 252, 257 och 261 (fig 5, 9-10). Här påträffades flera flaskor och skärvor av olika slag. De flesta kan dateras från 1930-tal och framåt. En hel del skräp som visar platsens läge direkt invid landsvägen fanns också, som t ex navkapslar. Inga föremål eller anläggningar av äldre typ påträffades. Under de uppkastade massorna fanns ett matjordslager och direkt under detta orörd mark, vilket bestod av morän delvis blandat med lera.



Figur 10. Schakt 225 drogs i övergången mellan ängsmark och impediment. Foto från öster av Anneli Sundkvist, SAU.

## Utvärdering

Då inga fynd av kulturhistoriskt värde framkom vid undersökningen kan det konstateras att det är sannolikt att:

- Begränsningen av gravfältet Nyköping 44:1 är beläget norr om undersökningsområdet.
- Att den boplats som rimligtvis hör till gravfältet inte står att finna inom undersökningsområdet. Att döma av topografin kan åkermarken norr om undersökningsområdets västra del vara ett lämpligt läge.
- Viss kulturpåverkan syntes mycket diffust i det absolut västligaste schaktet (schakt 201) i form av ett mycket tunt lager med inslag av kol och sot. Lagret förekom i synnerligen diffusa fläckar utan tydliga kanter och kan vara ytterst otydliga spår av äldre odling eller ett äldre avfallslager.

## Referenser

Forsblad, D. & Josephson, M., 2008. *Stora Kungsladugården. Stora Kungsladugården 2:1, Nicolai socken, Nyköpings kommun, Södermanlands län*. Antikvarisk dokumentation. Sörmlands Museum. Byggnadsvård. Rapport 2008:2. Nyköping.

Norberg, L. & Pettersson, B., 2009. *Kilakastalen. Forskningsundersökning. Medeltid. Fornlämning Nyköping 45:1, Stora Kungsladugården 2:1, Nikolai socken, Nyköpings kommun, Södermanlands län*. Sörmlands Museum. Arkeologi. Arkeologiska meddelanden 2008:01. Nyköping.

# Bilagor

## Bilaga 1: Schaktlista

Schakt	Schakt	Bredd (m)	Längd (m)	Djup (påförda lager) (m)	Djup (matjordslager) (m)	Djup (schakt) (m)	Area m <sup>2</sup>	Jordkaraktär
1	201	2,4	5,7		0,35	0,5	13,59	lera
2	205	2,6	8,6		0,35	0,45	22,1	lera
3	209	2,5	5,8		0,35	0,45	14,07	lera
4	213	2,6	5,9		0,3	0,45	14,86	lera
5	217	2,5	6,4		0,3	0,45	15,83	lera
6	221	2,6	5,9		0,4	0,55	15	lera
7	225	1,9-2,9	15		0,4-0,7	0,5-0,75	32,76	lera
8	252	1,5	1,5		0,4-0,65	0,45-0,7	2,24	morän
9	257	1,45	2		0,3-0,55	0,4-0,6	2,77	morän
10	261	1,45	6,7	0,1-0,5	0,1	0,25-0,7	9,43	morän
11	297	2,5	11	0,3	0,1	0,45	26,73	lera
12	303	2,3	2,5	0,2	0,1	0,35	5,67	lera
13	307	2,1	3,6	0,2	0,1	0,35	7,2	lera
<b>Totalt</b>							<b>182,25</b>	







