

# Inför nybygge i Lycksta

Arkeologisk utredning i bygd rik på fornlämningar

Fastighet Lycksta 1:15, Romfartuna socken, Västerås  
kommun, Västmanland

SAU rapport 2011:5

*Jonas Svensson Hennius*



SAU rapporter 2011:5  
ISSN 1404-8493  
©SAU 2011

**UTGIVNING OCH DISTRIBUTION**

Societas Archaeologica Upsaliensis  
Kyrkogårdsgatan 8A, 753 12 Uppsala  
post@sau.se  
www.sau.se

**TEKNISKA OCH ADMINISTRATIVA UPPGIFTER**

Länsstyrelsens dnr och datum för tillstånd:

431-448-11, 2011-05-05

SAU:s projektbeteckning: 1114

Uppdragsgivare: Länsstyrelsen Västmanland

Belägenhet

LANDSKAP Västmanland

LÄN Västmanland

KOMMUN Västerås

SOCKEN Romfartuna

FASTIGHET Lycksta 1:15

RAÄ -

FASTIGHETSKARTBLAD 11G3i (RT90 2,5 gon V)

KOORDINATER X6618600, Y587600 (SWEREF99 TM)

35 – 40 m ö h

*Undersökningen*

TYP AV UNDERSÖKNING: Särskild utredning etapp 2

UTFÖRANDETID I FÄLT: 1 dag, 2011-05-11

MASKINTID: 8

UNDERSÖKT YTA: 299 m<sup>2</sup>

KOORDINATSYSTEM: SWEREF 99 TM

HÖJDSYSTEM: RH2000

INMÄTNINGSSYSTEM: RTK-GPS

*Personal:* Jonas Svensson Hennius (projektledare)

Elisabet Pettersson (arkeolog)

*Fynd:* Inga fynd tillvaratogs

*Arkivmaterial:* inget relevant arkivmaterial utöver denna rapport

**OMSLAGSBILD:**

Vy mot nordost över schaktet S232.

Foto: Jonas Svensson Hennius, SAU

**ALLMÄNT KARTMATERIAL:**

©Lantmäteriet Medgivande MS2007/04080

**DIGITALA PLANER:**

Jonas Svensson Hennius

**LEKTÖR:**

Åsa M Larsson

**TRYCK:**

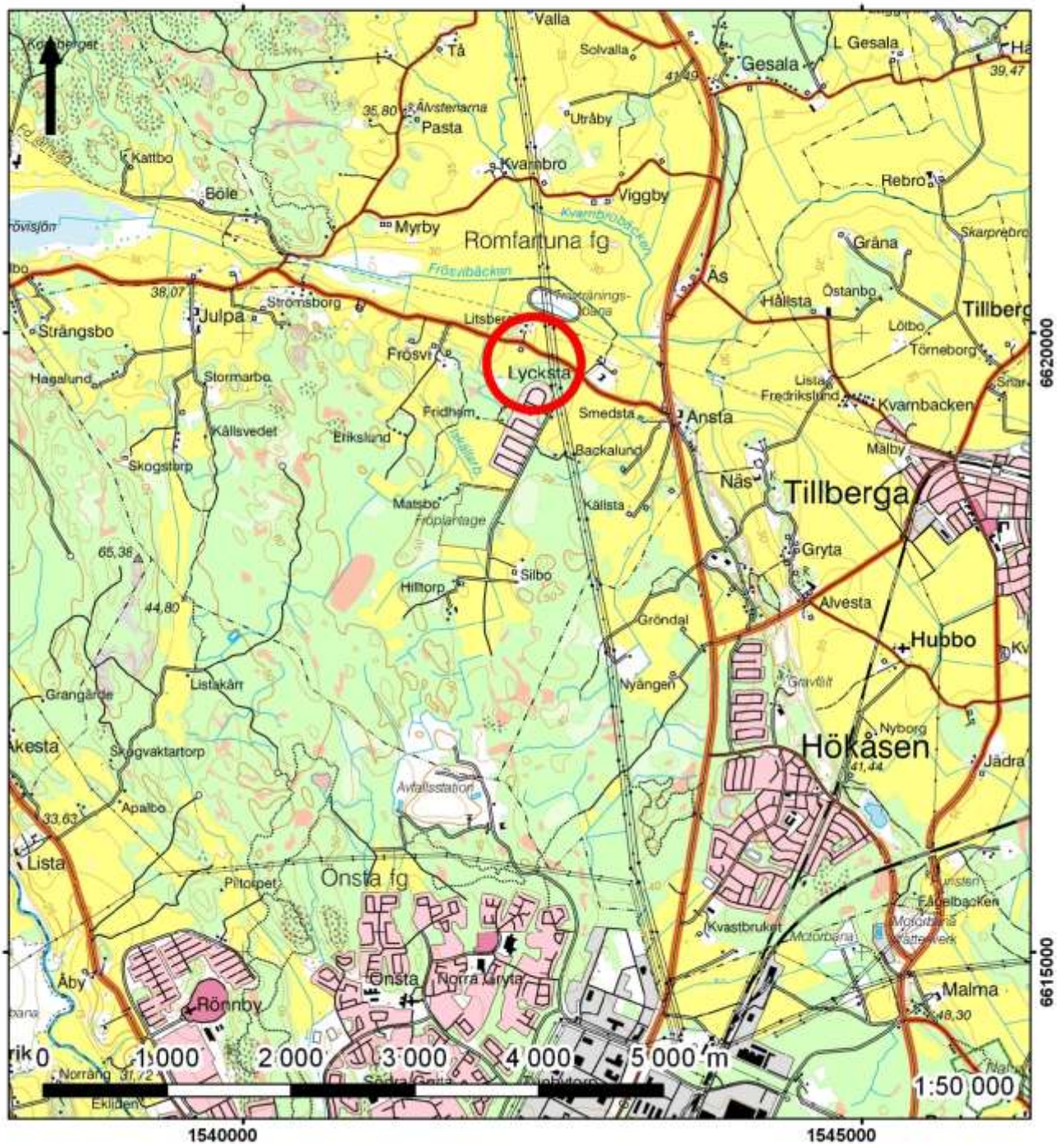
Societas Archaeologica Upsaliensis

# Innehåll

<b>Sammanfattning</b>	<b>4</b>
<b>Inledning</b>	<b>6</b>
Undersökningen	6
<b>Antikvarisk bakgrund</b>	<b>6</b>
Topografi och fornlämningsmiljö	6
<b>Undersökningen</b>	<b>9</b>
Metod och genomförande	9
<b>Undersökningsresultat</b>	<b>10</b>
<i>Anläggningar</i>	11
<i>Fynd</i>	11
<i>Analyser</i>	11
<b>Utvärdering</b>	<b>13</b>
<b>Referenser</b>	<b>13</b>
<b>Bilagor</b>	<b>14</b>
Bilaga 1. Schakttabell	14

## Sammanfattning

SAU har i enlighet med Länsstyrelsens beslut dnr 431-448-11 från 2011-05-05 utfört en särskild utredning etapp 2 på fastigheten Lycksta 1:15. Insatsen syftade till att klargöra om det i området fanns fornlämningar som inte var kända sedan tidigare och skulle därigenom ge underlag för Länsstyrelsens handläggning inför en planerad nybyggnation av ett bostadshus. En stor andel av den planerade ytan undersöktes, vilket gav ett gott underlag för bedömning, men utredningen resulterade inte i att nya fornlämningar upptäcktes.



Figur 1. Utdrag ur Terrängkartan med undersökningsområdet markerat.  
 ©Lantmäterieverket Gävle. Medgivande MS2007/04080. Skala 1:50 000.

# Inledning

## Undersökningen

SAU utförde under onsdagen 2011-05-11 i enlighet med Länsstyrelsens beslut dnr 431-448-11 från 2011-05-05 en särskild utredning etapp 2 på fastigheten Lycksta 1:15. Utredningen syftade till att klargöra om det i området fanns fornlämningar som inte var kända sedan tidigare. Den skulle därigenom bereda underlag för Länsstyrelsens handläggning inför en planerad nybyggnation av ett bostadshus som markägarens son ville uppföra.

Den planerade fastigheten är tänkt att bli ca 2,5 ha stor och ska förmodligen omfatta en åkerholme med en älvkvarnsförekomst (Romfartuna 173:1). Bostadshuset är tänkt att bli ca 150 kvm stort, garaget ca 20 kvm och stallet ca 120 kvm. Vägen kommer att bli 2,5-3 meter bred och ca 115 meter lång, sammanlagt ca 635 kvm.

Länsstyrelsen bedömde utifrån fornlämningsbilden att det var hög sannolikhet att det fanns okända fornlämningar under mark som skulle kunna beröras av markarbeten. Det krävdes därför en särskild utredning för att klargöra detta. Om fornlämningar skulle upptäckas vid utredningen kunde det eventuellt bli aktuellt med en annan placering för nybyggnationen inom fastigheten. I projektets förutsättningar ingick därför att en alternativ lokalisering skulle utredas om fornlämning framkomma. Den plats som i första hand var aktuell benämndes Alternativ 1, medan den andra benämndes Alternativ 2 (fig 3). Utredningen bekostades av Länsstyrelsen.

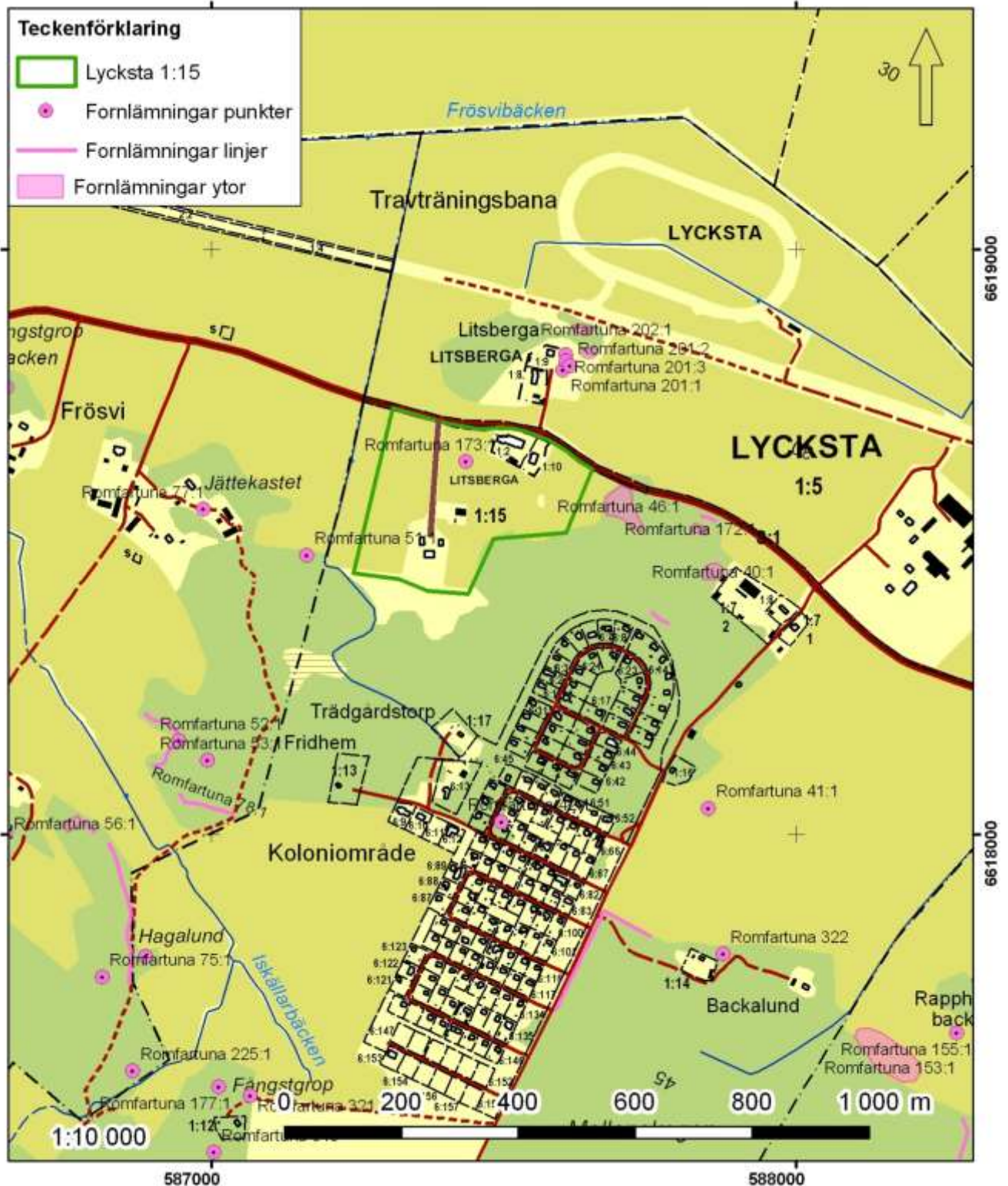
## Antikvarisk bakgrund

### Topografi och fornlämningsmiljö

Utredningsområdet ligger norr om Västerås stad i Romfartuna socken och är beläget i åkermark på nivåerna 30 till 35 meter över havet. Jordarten utgörs till övervägande del av glaciärrer, men inom undersökningsområdet går också urberget i dagen på flera ställen. Till följd av landhöjningen steg området ur havet under mellanneolitikum och blev en del av en större landmassa i söder. De högre belägna delarna av utredningsområdet låg omkring 3000 f Kr på ett smalt näs av en udde vid ett brett sund som öppnade sig mot norr (digitalt kartmaterial SGU).

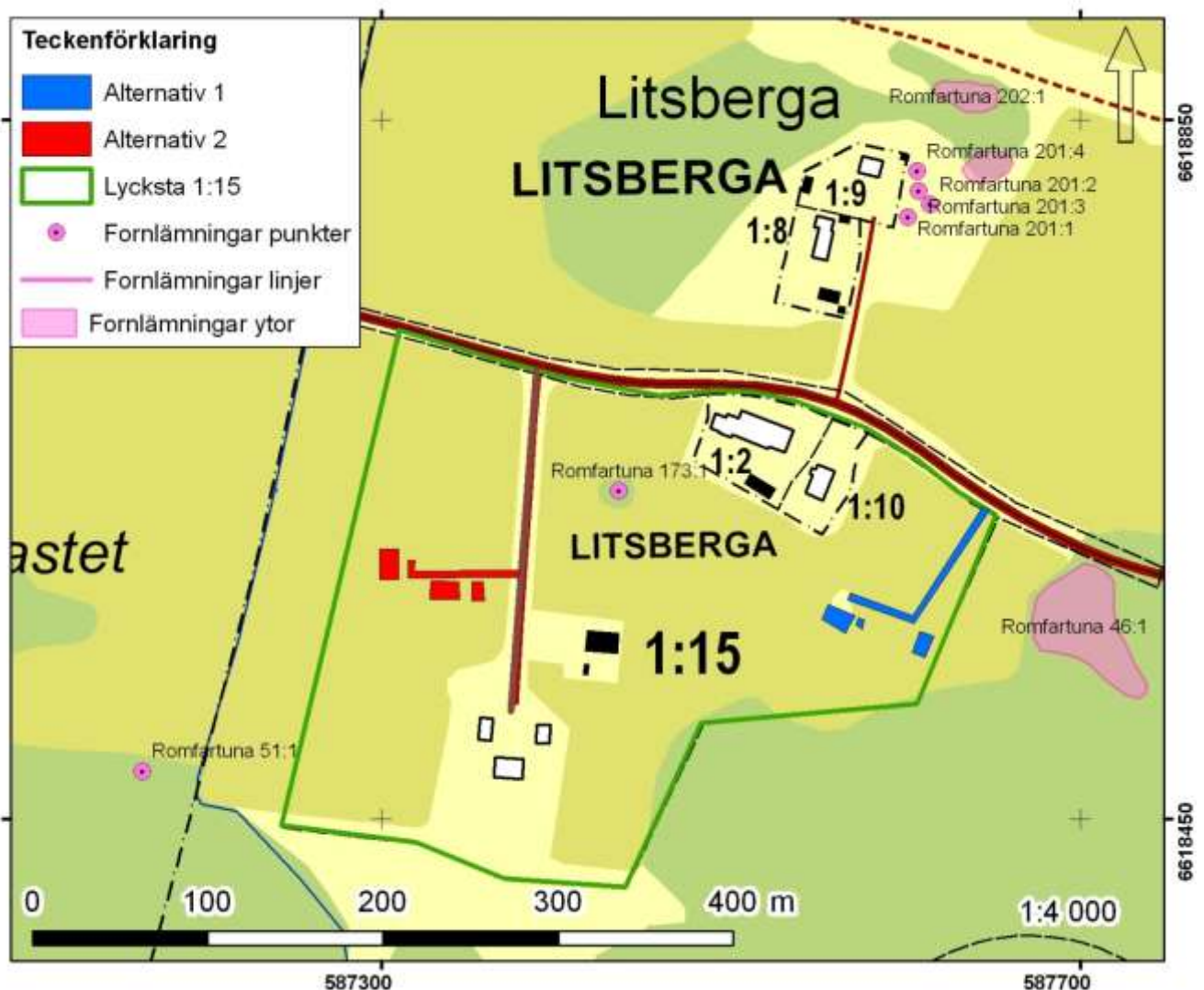
Inom utredningsområdet med alternativ 1 och 2 finns inga kända fornlämningar. Trakten är dock rik på fornlämningar. Inom den aktuella fastigheten i väster finns en berggård med tretton älvkvarnar (Romfartuna 173:1). Öster om planerad nybyggnation i skogsmarken ligger ett gravfält med högar och stensättningar (Romfartuna 46:1). Ytterligare österut finns en husgrundsplatå (Romfartuna 172:1), en terrassering (Romfartuna 172:2) och ett gravfält (Romfartuna 40:1). Åt norr finns flera älvkvarnsförekomster med en del avlånga fördjupningar

(Romfartuna 201:1-4, 202:1 och 203:1). Andra fornlämningar i närområdet är en stensträng (Romfartuna 207:1) och en stensättning (Romfartuna 51:1).



Figur 2. Utsnitt av den digitala fastighetskartan med kända fornlämningar och den aktuella fastigheten markerade. Notera att Litsberga gamla skola (se nedan) ligger på en egen tomt vid vägen i den norra delen av fastigheten. Skala 1:10 000.

Även om inga kända fornlämningar finns inom utredningsområdet så ligger lokalen inom ett kommunalt kulturminnesvårdsprogram benämnt Lycksta – Frösvi. Detta utgörs delvis av förhistoriska gravar, men konstitueras främst av de välbevarade bebyggelsemiljöerna kring Lycksta herrgård och Frösvi gård som båda ligger inom en kilometer från utredningsområdet. Till de objekt som framhävs i kulturmiljövårdsprogrammet hör bland annat Litsberga gamla skola som ligger i direkt anslutning till utredningsområdet (jfr fig 4). Denna uppfördes under 1800-talets senare hälft (Västerås stad 1987:130 ff). Särskilt intressant i sammanhanget är själva ortsnamnet Frösvi. De ortnamn som har namnet på en fornnordisk gud eller gudinna i sitt förled kallas teofora ortnamn. Frösvi finns på två ställen i Västmanland och namnet betyder ”guden Frös vi”. Benämningen -vi brukar tolkas som en kult eller offerplats, åtminstone då den förekommer i sammanhang med ett gudanamn (Brink 1984)



Figur 3. Utsnitt av den digitala fastighetskartan med den aktuella fastigheten där de två alternativa placeringarna har satts ut. Det var endast aktuellt att undersöka Alternativ 1 (blått). Skala 1:4 000.



Ett antal älvkvarnsförekomster antyder aktivitet under bronsålder. Gravfält med runda stensättningar förekommer under i princip hela järnåldern men stensträngar och terrasseringar samt gravfält med högar härrör snarare från yngre järnålder.

### Tidigare undersökningar

I Lycksta, inom fastigheten Lycksta 1:4, har det tidigare gjorts en särskild utredning av Västmanlands läns museum. Området ligger ca en halv km söder om aktuell fastighet. Vid utredningen 2004 för nybyggnation av fyra villor påträffades ingen fornlämning (Skanser 2004).



Figur 4. Litsberga gamla skola som ingår i det kommunala kulturmiljövårdsprogrammet Lycksta-Frövi. I förgrunden ses de två flacka impediment med berghällar som senare togs fram för att det skulle bli möjligt att se om det fanns hållristningar på dem. De vita stakkäppar som syns har satts upp av markägaren för att visa var de planerade byggnaderna ska stå. Mot nordost. Foto Jonas Svensson Hennius, SAU.

## Undersökningen

### Metod och genomförande

Arbetet inleddes med en okulär besiktning och inventering främst av de två uppstickande moränknölarna för att klargöra om det, liksom på näraliggande impediment, fanns älvkvarnar eller andra typer av hållristningar. Därefter vidtog sökschaktning med grävmaskin, vilket utgjorde den största delen av fältarbetet. Syftet med sökschaktningen var att klargöra om det fanns fornlämningar som inte var synliga ovan mark. Marken som det tilltänkta exploateringarna skulle ta i anspråk uppgick till sammanlagt 635 m<sup>2</sup>, men projektet beräknades för att ett

nästan dubbelt så stort arbetsområde skulle komma att tas i anspråk vid byggnation. Främst tillämpades sökschaktning med enkel skopbredd, men det fanns också anledning att ibland utvidga schaktet till dubbel skopbredd för att ge en bättre bedömning. Om det skulle ha framkommit fornlämningar på den plats som i första hand var aktuell för nybyggnation (Alternativ 1), skulle motsvarande utredningsinsats ha gjorts på reservplatsen (Alternativ 2). Detta blev dock aldrig aktuellt (se nedan under Undersökningsresultat)

Samtliga schakt och anläggningar inom planområdet mättes in med RTK-GPS och överfördes via fältdokumentationssystemet Intrasis till GIS-miljö (ArcMap030) för framställning av planer och kartor. Schaktbeskrivningar, med uppgift om längd, bredd, djup, jordmån och anläggningar upprättades över sökschakten. Då det rädde tveksamheter kring anläggningarnas karaktär och förhistoriska ursprung kom ett par av dessa att grävas till hälften och dokumenteras med anläggningsbeskrivning och sektionsritning. Området dokumenterades med digitalkamera. Alla schakt återfylldes efter avslutad utredning.



Figur 5. Utredningsområdet innan schaktningen inleddes. I förgrunden syns det östra och större av de två impedimenten. I bakgrunden, på andra sidan vägen, öppnar sig den vida dalgång som utgjorde ett brett sund omkring 3000 f Kr under mellan neolitikum. Mot norr. Foto Jonas Svensson Hennius, SAU.

## Undersökningsresultat

Det område som utgjorde alternativ 1 låg vid utredningstillfället i vall. Här fanns två mindre impediment (cirka 17 x 13 resp. 11 x 5,5 meter stora) där flacka berghällar gick i dagen. Berghällarna undersöktes noggrant med avseende på älvkvarnar och andra ristningar. På hällarna hade ytskiktet sprängts bort i stora

sjök på flera ställen. Detta var sannolikt resultatet av brandskador, vilket också stora sotfläckar på hållarna talade för. Spår av bränd plast och liknande vid impedimenten antydde att skadorna hade tillkommit relativt kort tid innan utredningen. Inga ristningar framkom.

Med hjälp av grävmaskin öppnades sju sökschakt med en sammanlagd längd av 149,5 löpmeter och en total area av 299 m<sup>2</sup>. Schaktdjupet var 0,35 – 0,40 meter. Matjordslagret var i allmänhet tunt, endast 0,11 – 0,2 meter tjockt och underlaget utgjordes av brun, glacial lera (se ovan under Topografi). I schakten noterades flera stora mörkfärgningar som genom innehåll av spik, tegel och i något fall även porslin kunde avfärdas som sentida störningar. En av dessa störningar, T285, i schakt 271 var något svårtolkad undersöktes med en maskingrävd grävenhet (G296), varpå den kunde avfärdas.

## Anläggningar

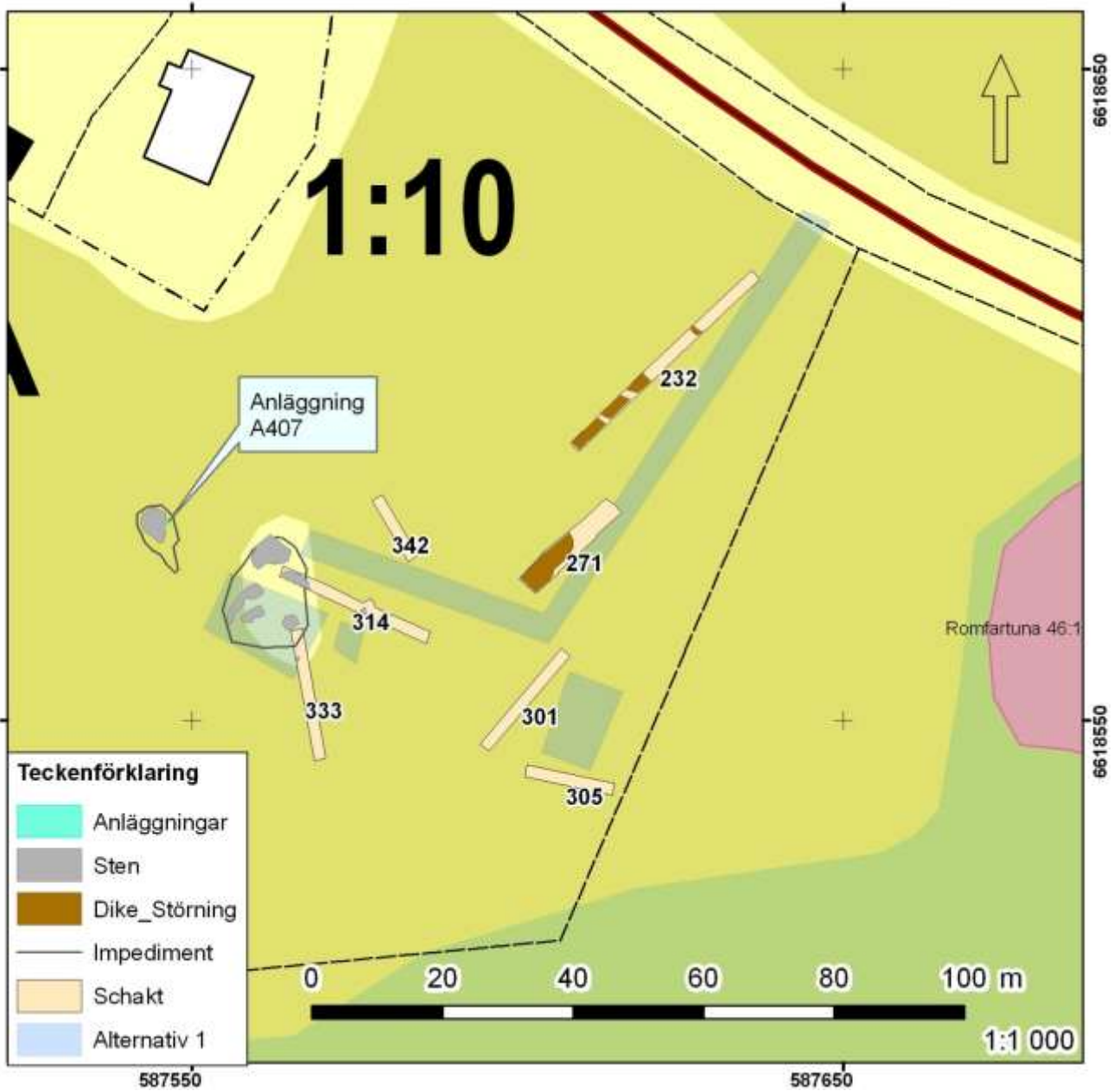
Flera osäkra mörkfärgningar anträffades och undersöktes, varav flertalet kunde avfärdas som sentida stenlyft eller liknande. Endast en anläggning som eventuellt var av förhistorisk karaktär framkom. Det rörde sig om en rundad härd med en skålformad profil, en diameter av omkring 0,37 meter och ett djup av 0,18 meter som låg alldeles intill berghällen på det västliga, mindre impedimentet. Den var låg i brun glaciallera och hade en fyllning av sot, kol och skörbränd sten. Anläggningens djupa profil talade för att den var medvetet grävd, men inga fynd eller liknande kunde ge någon uppfattning om dess ålder. Den stora mängden sentida brandspår kring hållarna antydde också att den inte nödvändigtvis var förhistorisk. Om så ändå var fallet kan man misstänka att anläggningen ändå har störts eller kontaminerats av sentida eldar.

## Fynd

I ploglagret, liksom i de sentida störningarna, framkom mindre mängder tegel, spik och porslin. Inga fynd av förhistorisk karaktär gjordes.

## Analys

I enlighet med undersökningsplanen gjordes inga analyser.



Figur 6. Plan över de schakt som öppnades. De planerade byggnationernas ungefärliga placering (Alternativ 1) har tagits med som en ljusblå skugga. Skala 1:1 000.



Figur 7. Härden A407 invid hällen. Detta utgjorde den enda av de mörkfärgningar som framkom som bedömdes kunna vara av förhistoriskt ursprung. Mot väster. Foto Jonas Svensson Hennius, SAU.

## Utvärdering

För att vara en utredning schaktades en ovanligt stor andel av det område som var aktuellt för exploatering. Endast en något tveksam anläggning, men inga fynd av förhistorisk karaktär framkom. Den antikvariska bedömningen är därmed att inga fasta fornlämningar finns inom planområdet. Det blev därmed aldrig aktuellt att utreda platsen för Alternativ 2. Utredningens syfte får anses vara väl uppfyllt i enlighet med undersökningsplanen.

## Referenser

- Brink, S. 1984. Ortnamn som källa i historisk forskning. *Fornvännen* 79
- Skanser, Lisa. 2004. *Utredning i Lycksta*, Särskild arkeologisk utredning, Lycksta 1:4, Romfartuna socken, Västmanland. Västmanlands läns museum, Kulturmiljöavdelningen rapport A 2004:A40.
- Västerås Stad m.fl. 1987. *Västeråsbygden, ett program för kulturminnesvård*. D. 1, Sockenvis beskrivning över kulturminnen / sammanställd i mars 1987 av kommunens stadsbyggnadskontor i samarbete med läns museet mfl

# Bilagor

## Bilaga 1. Schakttabell

Schakt	Längd (m)	Bredd (m)	Djup	Area (m <sup>2</sup> )	Matjord	Underlag	Notering
232	38,4	1,8	0,4	71,5	0,2	Brun lera	Mörkt gråbrunt lager i S delen. Sten <0,30 m.
271	18,3	3,9	0,35	63,75	0,12	Mörk gråbrun lera	Mörkt gråbrunt lager i V delen. Sten <0,15 m.
301	19,3	1,8	0,36	34,6	0,11	Mörk gråbrun lera	Sten >0,10 m.
305	13,7	1,9	0,35	25,36	0,13	Ljusbrun lera	
314	24,7	1,7	0,35	46,49	0,2	Brun lera	Stenhäll i V delen
333	24,2	1,9	0,23	37,98	0,13	Gråbrun - brun lera	Markfast sten.
342	10,9	1,8	0,37	19,21	0,18	Mörk gråbrun lera	

