

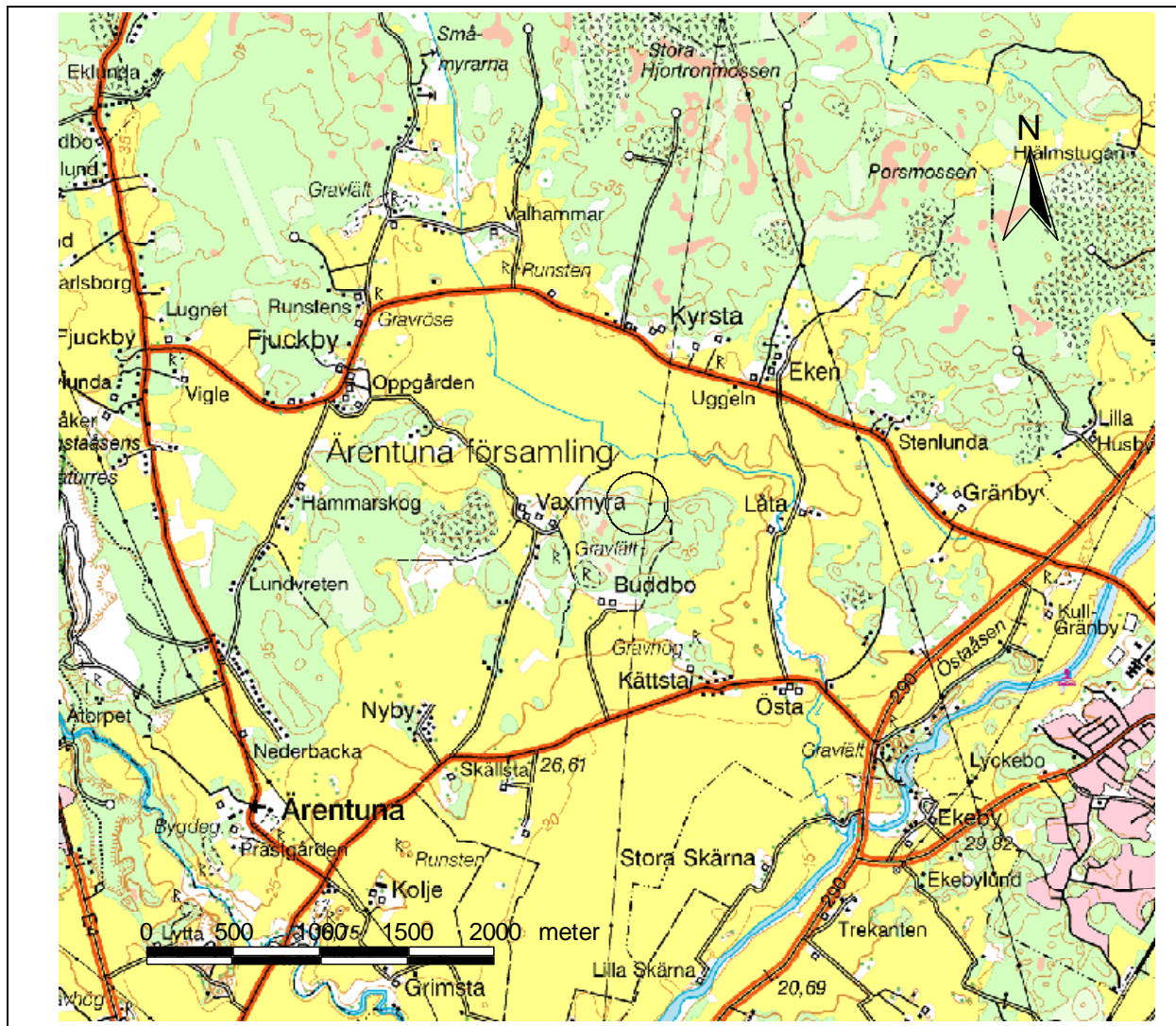
Rastplats Buddbo
Arkeologisk förundersökning
Vaxmyra 13:1, Buddbo 1:1 och 2:1
Ärentuna socken, Uppland

Av Michel Guinard

SAU Rapport 2003:18FU

INNEHÅLLSFÖRTECKNING

Innehållsförteckning	2
Inledning	4
Topografi	6
Fornlämningsmiljö	6
Undersökningen	6
Undersökningsmetod	6
Undersökningsresultat	7
Schaktbeskrivning	7
Anläggningar	7
Fynd	8
Keramik	8
Stenmaterial	8
Ben	8
Bränd lera	8
Tolkning	8
Förslag till vidare åtgärder	9
Sammanfattning	10
Referenser	11
Tekniska och administrativa uppgifter	12
Bilagor	13
Bilaga 1. Schakttabell	13
Bilaga 2. Anläggningstabell	14
Bilaga 3. Fyndtabell	16
Bilaga 4. Översikt över förundersökningsområdet samt schakt 1-19	19
Bilaga 5. Detaljplan över schakt 18	20
Bilaga 6. Detaljplan över schakt 7-15 samt provrutor	21
Bilaga 7. Detaljplan över schakt 1-6 och 19 samt provrutor	22



Figur 1. Utdrag ur gröna kartan med undersökningsområdet markerat. Allmänt kartmaterial © Lantmäteriet. Medgivande L2000/478.

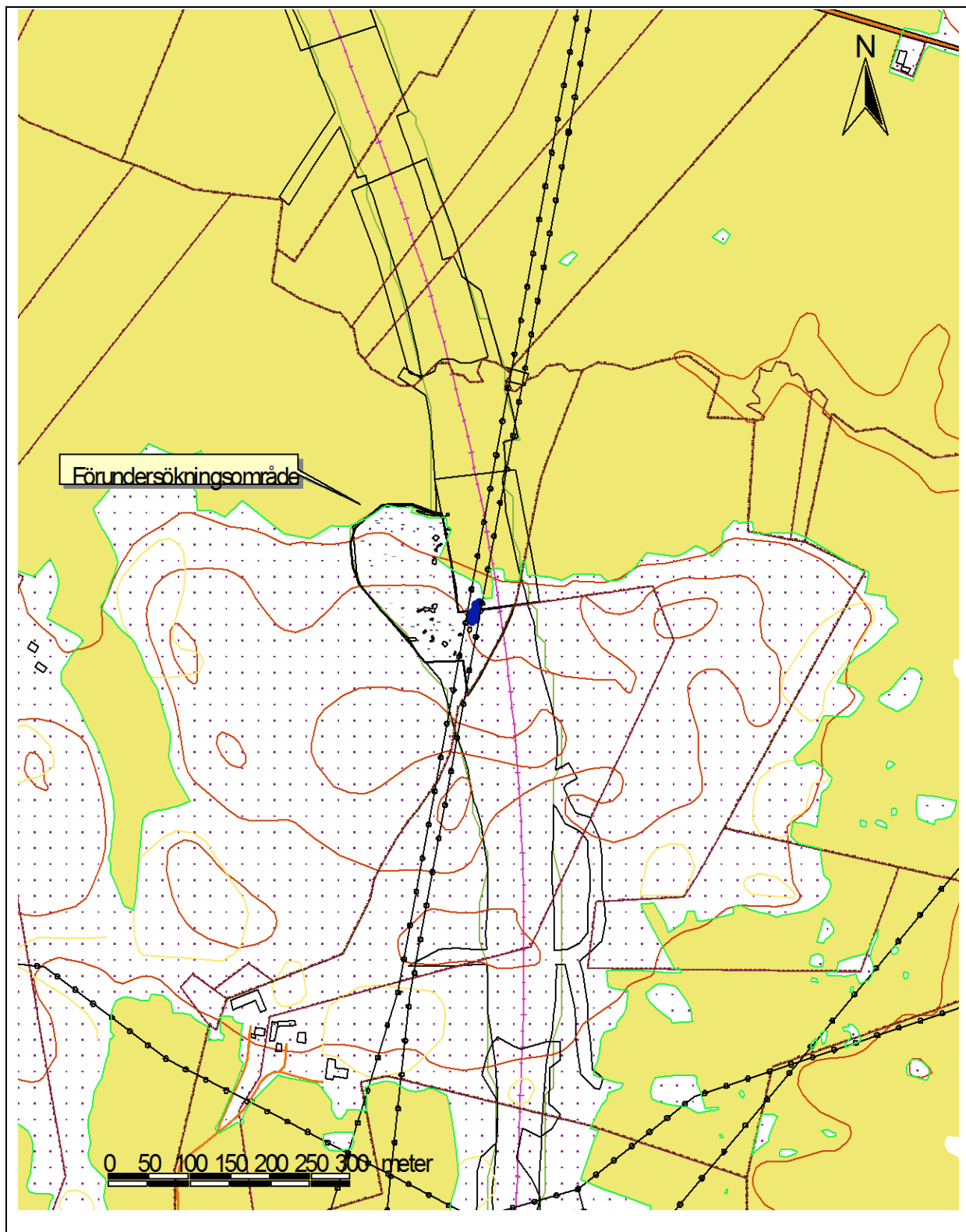
INLEDNING

I juni 2002 utförde Societas Archaeologica Upsaliensis, SAU, en förundersökning i Ärentuna socken inför den planerade E4 byggnationen. Undersökningen omfattade ett 22.500 m² planområde för anläggandet av en större rastplats i ett skogbevuxet moränområde som i söder och sydväst gränsar direkt till och höjer sig över den leråker, varpå fornlämningslokal 38A definierats. Ansvarig för förundersökningen var Svante Norr. Övrig fältpersonal var Susanna Eklund, Kim Darmark, Helena Åqvist och Michel Guinard som även har utarbetat rapporten.

Planområdet omfattades delvis (östra delen) av förundersökningen av 38 A. Det konstaterades att boplatsslämningarna koncentrerades till ”förundersökningsområdets sydligaste del, på en flack platåliknande yta närmast den skogsklädda moränhöjden”, och uppvisade härdar, större mörkfärgningar och stolphål. ”Längst i söder, centralt inom vägområdet, fanns en mycket tydlig koncentration av stolphål. Denna framträdde i schakt 1, på gränsen till den högre liggande moränen. Vid schaktning på moränhöjden påträffades däremot inget av antikvariskt intresse” (Fagerlund 1996). Iakttagelserna gjorde att boplatssområdet kom att avgränsas enligt begränsningarna för nuvarande markslag.

Den schaktning inom moränområdet som utfördes inom ramen för den tidigare förundersökningen var starkt begränsad. Därför, och på grund av att boplatsslämningarna sträckte sig upp till moränområdets gräns (och hade sin största koncentration där), kunde det inte uteslutas att moränområdet var fritt från antikvariska objekt, särskilt mot gränsen till åkermarken. Även om terrängens karaktär gjorde det mindre sannolikt att större strukturer som huslämningar kunde återfinnas här, var en förekomst av funktionellt betingade lämningar av typiskt perifer boplatsskaraktär eller lämningar av rituell karaktär möjliga att påträffa. Det kunde heller inte uteslutas att gravar av enklare konstruktion fanns inom planområdet. Exempelvis anges på den historiska kartan den yttersta delen av den mot norr utskjutande delen av planområdet väster om vägsträckningen som ett röseområde (Norr 2002).

Dateringarna från förundersökningen av lokal 38A ligger i sen förromersk järnålder och äldre romersk järnålder. Vid förundersökningen påträffades även lösfynd av sten- eller bronsålderskaraktär, bland annat ett yxämne i diabas samt kvarts (Fagerlund 1996). Dateringarna och fynden pekade mot att det rörde sig om lämningar med en tyngdpunkt i äldre järnålder men där andra äldre faser var möjliga. Det kunde heller inte uteslutas att mellanneolitiska strandbundna aktiviteter skulle påträffas. I undersökningsområdets södra mer höglänta delar fanns nivåer mellan 35-40 m ö h.



Figur 2. Utdrag ur digital fastighetskarta med undersökningsområdet utsatt. Allmänt kartmaterial © Lantmäteriet. Medgivande L2000/478.

BAKGRUND

Topografi

Undersökningsområdet ligger i en norrsluttning och ansluter i norr mot lokal 38A. Markslaget består i de högre belägna delarna av morän med inslag av större block. Mot norr planar ytan ut och jordmånen övergår i silt. I öster går en kraftledningsgata i nord-sydlig riktning medan moränmarken fortsätter i väst. Nivåerna ligger mellan ca 28 och 38 m ö h. Området domineras av gran och tallskog med en undervegetation bestående av mossor, gräs och örtväxter.

Fornlämningsmiljö

Undersökningsområdet ligger i direkt anslutning till lokal 38A som vid förundersökningen daterats till äldre järnålder. Förundersökningen gav även indikationer på en närvaro under senneolitikum-äldre bronsålder i form av fyndmaterial bestående av ett yxämne i diabas samt kvarts (Fagerlund 1996). Vid en kompletterande utredning med fokus på stenålderslämningar längs nya väg E4, framkom en boplats söder om undersökningsområdet. Boplatsen är belägen i ett söderläge strax nedanför högsta punkten av området (Björck *et al.* 2002). Väster om undersökningsområdet ligger RAÄ 52, ett grav- och boplatsoområde som består av en hög, två skärvstenshögar, 57 runda och fem rektangulära stensättningar och en skeppsformig stensättning. Öster om undersökningsområdet ligger RAÄ 64, ett gravfält som består av två högar och 25 runda stensättningar.

Ett antal lösfynd är påträffade i områdets närhet bl a två enkla skafthålsyxor från Vaxmyra, en flintdolk från Uggeln, en flintpilspets, en flintdolk och ett hängbryne från Valhammar och en skafthålsyxa och en flintdolk från Kyrsta (Aspeborg *et al.* 1995). Till detta kommer en tjocknackig yxa, en håleggad mejsel och en kärna i flinta (Björck *et al.*). Sammantaget ger lösfynd och fornlämningar en bild av ett område som under förhistorisk tid varit utnyttjat från mellanneolitisk tid och framåt med en tyngdpunkt på äldre järnålder.

UNDERSÖKNINGEN

Undersökningsmetod

Vid förundersökningen drogs 1,5-10 m breda och 3-25 m långa sökschakt med traktorgravare. Schakt drogs där traktorgravaren kom åt. Schakten handrensades samt provgropar grävdes. I de delar av området där inte maskinen kom åt, grävdes provgropar på lämpliga platser. Syftet med provgroparna var främst att lokalisera eventuella stenålderslämningar. Dessutom undersöktes markstörningar som rotvältor och stigar över hela undersökningsområdet. Jordborr användes där det bedömdes som befogat.

I moränbacken närmast söder om lokal 38 A framkom vid handrensningen förutom en stor mängd keramik, även ett antal mörkfärgningar. Ett fåtal av dessa snittades för hand för att fastställa karaktär. Inmätningar gjordes med geodimeter i RAÄ:s inmätningssystem Intrasis där så var möjligt. Provgropar i skogsmark inmättes med Garmin GPS.

UNDERSÖKNINGSRESULTAT

Inom förundersökningsområdet drogs sammanlagt 19 sökschakt med en sammanlagd längd av 169 löpmeter, och med en total yta på ca 625 m². Dessutom grävdes 34 provgropar. Totalt påträffades 31 anläggningar och 88 fyndenheter, dvs inmätta rensfynd samt rutfynd. Anläggningar undersöktes närmare endast i de fall tveksamhet fanns huruvida de härrörde från förhistoriska aktiviteter eller ej.

Schaktbeskrivning

Undersökningsområdet består i söder av skogsmark som längst i norr övergår i gammal odlingsmark. I norr och öster ansluter området till lokal 38 A (bil. 4).

Anläggningar och fynd påträffades främst i anslutning till lokal 38 A. I nordöst påträffades spridda anläggningar och fynd som tycks tillhöra den övriga boplatsytan. Längre västerut avtar indikationerna. Enstaka fynd av bränd lera framkom här.

I nordöst där åkermarken övergår i morän påträffades stora mängder keramik, bränd lera och en malsten. Fynden framkom direkt under torven tillsammans med stora mängder skörbränd sten. I moränslutningen påträffades även stolphål, kokgropar och härdar (bil.5). Längst ner mot åkerkanten var delar av området stört, här påträffades varken fynd eller anläggningar.

Längre upp i moränbacken, mot söder, var schakten tomma med undantag av en mindre mängd skörbränd sten. Schakten handrensades utan resultat.

I den sydligaste delen av undersökningsområdet framkom keramik, bränd lera samt en härd inom en stenfri yta. Ytan låg i en naturligt stenfri sänka som vette mot öster. Ytan uppfattades i fält som ett typiskt stenåldersläge. Ett flertal lokaler av stenålderskaraktär i Mellansverige är hittade inom liknande stenfria ytor (se t.ex. Björck 2000). Keramiken visade sig emellertid vara av brons- eller möjligen järnålderstyp. I anslutning till den påträffade härden fanns även ett tjock svart lager med relativt rikligt med skärvsten. Lagret grävdes ej i botten. Genom stick med jordborr konstaterades att det svarta lagret omfattade åtminstone 10 x 5 m. Det kan inte uteslutas att lagrets utbredning är större.

Inom undersökningsområdet grävdes 34 rutor. Rutornas storlek varierade mellan 1m x 1m och 0,5m x 0,5m. Rutornas placering bestämdes av terrängen. Indikationer på förhistoriska aktiviteter framkom främst i de upptagna rutorna inom den stenfria ytan längst i söder. Enstaka rutor i direkt anslutning till lokal 38 A var fyndförande i begränsad omfattning (fig x). Övriga rutor var fyndtomma. Stora delar av den västra delen av undersökningsområdet var svårundersökt på grund av den mycket blockiga terrängen.

Anläggningar

Schakt 1-6 samt 19 drogs i den nordvästra delen av undersökningsområdet närmast lokal 38 A. I schakt 1 och 2 framkom stolphål och en kokgrop. Anläggningarna kan kopplas till boplatsytan på 38 A. Kokgropen innehöll en del obrända ben samt bränd lera (bil.7).

Schakt 7-17 drogs i de södra mer höglänta delarna av undersökningsområdet. I schakt 12 och 13 grävdes två rutor. Rutorna innehöll rikligt med keramik, bränd lera samt en härd. Schakten drogs inom den ovan nämnda stenfria ytan. I ruta 3 framkom förutom keramik och en härd även ett svart skärvstensrikt lager. Keramiken framkom i stick 2 i ett gulgrått något sotigt

lager i anslutning till det svarta lagret. Härden tycks vara anlagd i det svarta lagret. I ruta 4, längre mot öst, framkom bränd lera (bil. 6).

Schakt 18 drogs i övergången mellan södra åkerkanten och moränslutningen. Vid rensning påträffades ett flertal mörkfärgningar. Ett par av mörkfärgningarna snittades för att kunna bedömas. Mörkfärgningarna tolkades efter snittning som härdar, kokgropar och stolphål. Vid rensningen hittades även en stor mängd keramik och bränd lera. Fynden framkom direkt under torven och endast ett fåtal kunde kopplas till anläggningar. I ett av stolphålen (7946) påträffades ett större fragment av en malsten som använts till stenskoningen. Inom samma område påträffades ett stolphål (A100830) som var anlagt i en kokgrop (8202). Detta indikerar att platsen innehåller åtminstone två faser. Stora delar av schaktet var täckt av ett lager av skärvsten. Skärvstenen fortsatte åt öster och väster men avtog i söder. Skärvstenen sammanföll med spridningen av både fynd och anläggningar. Både fynd- och anläggningstätheten avtog ner mot åkerkanten i nordöst. Rakt i norr framkom ett antal stolphål som troligen ingår i en konstruktion.

Fynd

Keramik

Vid förundersökningen tillvaratogs relativt rikligt med främst keramik men även bränd lera. Keramiken framkom i huvudsak i schakt 12 och schakt 18. Huvuddelen av keramiken från schakt 18 består av hushållskeramik av äldre järnålderstyp. Keramiken är relativt lite fragmenterad och flera bitar kan sammanfogas. Flera botten- och mynningsbitar ingår i fyndmaterialet. Godset är relativt grovt och bergartsmagrat. Ytan är genomgående glättad. Färgen på skärvorna är gul-gulröd vilket tyder på att keramiken är bränd i öppet bål. Enstaka skärvor kan vara sekundärbrända. Enstaka större koncentrationer tycks härröra från ett och samma kärl.

Keramiken från schakt 12 är mera obestämbar. Keramiken påträffades i ruta 3 och tycks komma från ett och samma kärl. Materialet är fragmenterat, dock finns både botten- och mynningsbitar. Godset skiljer sig från det i schakt 18 genom att vara tunnväggigt och möjligen rabbat. Mynningsbitarna är glättade ner till ca två centimeter under mynningen där rabbningsen tar vid. Kärlet är flatbottnat. Utsidan på kärlet är gulrött medan insidan är svart. En möjlig datering utifrån keramiken är till yngre bronsålder (Lindahl *et al.* 2002).

Stenmaterial

I A7946 hittades ett fragment av en malsten, F20688. Malstenen har ingått i stenskoningen och är eldpåverkad.

Ben

Ben framkom i en anläggning, A237. Benen är obrända.

Bränd lera

Bränd lera framkom dels i kokgropar och härdar dels spritt över ytan i schakt 18. En del av den brända leran är sintrad/förslaggad.

Tolkning

Vid förundersökningen påträffades anläggningar och fynd som i stort överensstämmer med lämningarna vid 38 A. I schakten längst i norr påträffades anläggningar som kan knytas till 38 A. Anläggningarna bestod av en kokgrop och stolphål.

I moränbacken, schakt 18, framkom anläggningar och fynd som pekar mot en typ av aktivitetsområde som inte så ofta påträffas i Uppland. Härdar, kokgropar och stolphål pekar mot en yta av hushållskaraktär. De spridda fynden av keramik och bränd lera understryker tolkningen av ett utkastlager i samband med exempelvis matberedning. Anläggningar och fynd avtar i söder. Inga gravar upptäcktes inom området men med tanke på ytans karaktär kan det inte uteslutas att sådana finns utanför förundersökningsschaktet.

Inom en stenfri sänka i södra delen av undersökningsområdet påträffades en yta där keramik, bränd lera, en härd samt ett svart skärvstensrikt lager framkom. Ytan kan troligen sammankopplas med boplatsen vid 38 A. Keramiken avviker emellertid något till sin karaktär jämfört med materialet på den övriga boplatsen. Mynningsskärvorna är polerade/glättade medan bukskärvorna snarare är rabbade. Möjligen kan det röra sig om keramik från yngre bronsålder, grupp B (Lindahl *et al.* 2002). Med tanke på platsen lokalisering kan man inte utesluta att det rör sig om lämningar av rituell karaktär. Det är av stort intresse att utröna platsens förhållande till lokal 38 A.

Förslag till vidare åtgärder

Förundersökningen har omfattat ett sammanhängande område väster och söder om lokal 38 A. Orsaken till undersökningen är den planerade rastplats Buddbo. Undersökningen har resulterat i att boplatsens fortsättning i söder har konstaterats. De nu påträffade lämningarna bör bli föremål för särskild undersökning. Inom en stenfri yta i södra delen av undersökningsområdet finns lämningar av en annan karaktär. Även denna bör omfattas av en särskild undersökning.

Länstyrelsen beslutade att förundersökningen kunde övergå direkt till slutundersökning i moränbacken (schakt 18) och i den stenfria sänkan längst i söder.

SAMMANFATTNING

Societas Archaeologica Upsaliensis har efter beslut av länsstyrelsen i Uppsala län utfört en arkeologisk förundersökning med anledning av anläggandet av en större rastplats i anslutning till den nya sträckningen av väg E4 vid Buddbo, Ärentuna sn. Uppdragsgivare var Vägverket, Region Mälardalen. Förundersökningen berörde ett område i anslutning till lokal 38 A, Vaxmyra, vilken undersöktes inför ny väg E4.

Vid förundersökningen påträffades boplatzlämningar dels i anslutning till lokal 38 A, dels inom en stenröjd yta i undersökningsområdets södra del. Lämningarna har en förmodad datering till äldre järnålder.

Boplatzlämningarna i anslutning till lokal 38 A bestod av härदार, kokgropar, stolphål samt fynd i form av keramik och bränd /sintrad lera. Anläggningar och fynd påträffades i en moränbacke i direkt anslutning till södra delen av 38 A. Detta ger boplatsten en vidare utbredning än vad som tidigare konstaterats.

Inom den stenröjda ytan i söder fanns lämningar av något annorlunda karaktär. Här påträffades en härd, ett svart skärvstensrikt lager samt rikligt med keramik och bränd lera. Platsen ligger perifert i förhållande till lokal 38 A. Efter beslut av länsstyrelsen övergick förundersökningen direkt till slutundersökning. Områden som berördes var de i nordöst, moränbacken där rikligt med keramik och anläggningar framkom (schakt 18), samt ytan längst i söder där det inom en stenfri yta påträffades keramik, en härd samt ett svart skärvstensrikt lager.

REFERENSER

Litteratur

Björck, N., 2000. *Projektet "Yngre stenålderns stenåldersboplatser" Inventering av neolitiska kustbosättningar i Gävleborgs län. 1995-1998. Rapport 2000:15* Länsmuseet Gävleborg.

Björck, N., & Guinard, M., 2002. *Stenålder i vägen? Byråinventering inför byggandet av väg E4, sträckan Uppsala – Mehedeby. PM. Arkeologisk utredning, Etapp 1. Riksantikvarieämbetet, UV E4 & Societas Archaeologica Upsaliensis (SAU).*

Fagerlund, D., 1996. *Arkeologisk förundersökning, väg E4 sträckan Uppsala – Mehedeby, delprojekt 2: Fullerö – Läby, delen Vaxmyra – Kyrsta. Uppsala län, Uppland. Rapport RAÄ UV Uppsala 1996:3. Uppsala.*

Lindahl, A., Olausson, D & Carlie, A., 2002. *Keramik i Sydsverige, en handbok för arkeologer. Keramiska forskningslaboratoriet. Lund.*

Norr, S., 2002. *Undersökningsplan och kostnadssammanställning för Lokal 38FU, Vaxmyra 13:1, Buddbo 1:1 och 2:1, Ärentuna sn, Uppland.*

TEKNISKA OCH ADMINISTRATIVA UPPGIFTER

<i>Länsstyrelsen dnr:</i>	220-11578-00
<i>SAU projekt nr:</i>	202VAX
<i>Län, Landskap, kommun och socken:</i>	Uppsala län, Uppland, Uppsala kommun, Ärentuna socken
<i>Utförandetid i fält:</i>	Juni 2002
<i>Tidsåtgång i fält:</i>	80 arkeologtimmar 8 maskintimmar
<i>Personal:</i>	Ansvarig: Svante Norr. Övriga arkeologer: Kim Darmark, Susanna Eklund, Michel Guinard och Helena Åqvist.
<i>Undersökt yta:</i>	625 m ²
<i>Läge:</i>	Ekonomiska kartan 12I0a Fastighetsbeteckning: Vaxmyra 13:1, Buddbo 1:1 och 2:1
<i>Koordinater:</i>	X, Y
<i>Koordinatsystem:</i>	RT90 2,5 gon
<i>Höjdsystem:</i>	Rikets (RH1900)
<i>Inmätningssystem:</i>	Digital inmätning med kompletteringar av manuell inmätning.
<i>Arkivhandlingar:</i>	Dokumentationsmaterial bestående av fältplaner, digitala inmätningsskisser och anläggningsbeskrivningar förvaras på Antikvariskt-Topografiska Arkivet (ATA) i Stockholm.
<i>Fynd:</i>	Fynden förvaras tillsvidare på SAU i väntan på beslut om fyndfördelning från SHM.

BILAGOR

Bilaga 1. Schakttabell

Alla mått i meter.

Schakt nr	Längd, bredd	Djup	Area, m ²	Underlag	Beskrivning	Anläggningar	Fynd
1	2,3;6,5	0,3	10	Lera	Brun lera	Kokgrop, stolphål	Ben
2	4;1,5	0,3	5,5	Lera	Brun lera	Stolphål	-
3	6;5	0,15	30	Silt	Gulbrun stenig silt	-	-
4	7,5;1,5	0,15	12	Silt	Gulbrun stenig silt	-	Bränd lera
5	4;3,5	0,15	11	Silt	Gulbrun stenig silt	-	-
6	6,5;5	0,15	28	Silt	Gulbrun stenig silt	-	-
7	25;5	0,2	94	Silt	Gulbrun grusig silt	-	-
8	3;2	0,2	6,5	Silt	Gulgrå grusig silt	-	-
9	3;1,8	0,15	6	Silt	Gulgrå grusig silt	-	-
10	9,5;3,2	0,2	26	Silt	Gulgrå silt	-	-
11	3,5;1,5	0,15	5	Silt	Gulbrun silt	-	-
12	5;1,5	0,15	7	Silt	Gulbrun silt	Härd	Keramik
13	7,5;4,2	0,2	24,5	Silt	Gulbrun stenig silt	-	Keramik, bränd lera
14	3,5;2,4	0,2	8	Silt	Gulbrun stenig silt	-	-
15	5,5;4	0,15	19	Morän	Enstaka större sten	-	-
16	3,5;1,5	0,15	5	Morän	Enstaka större sten	-	-
17	3;2,8	0,2	8	Morän	Enstaka större sten	-	-
18	27;8,5	0,2	190	Morän	Enstaka större block	Stolphål, härdar, kokgrop	Keramik, bränd lera
19	35,5;1,5	0,3	50	Lera	Brun lera	Stolphål	-

Bilaga 2. Anläggningstabell.

Alla mått i meter.

Anr	Typ	Storlek i plan	Form i plan	Djup	Undersökt	Beskrivning	Tolkning	Schakt
237	Kokgrop	1,14 x 1,0	Rundad	0,34	Ja	Brunsvart lera	Kokgrop	1
251	Stolphål	0,46	Rund	0,16	Ja	Gråbrun lera	Stolphål	1
261	Stolphål				Nej			2
271	Stolphål				Nej			2
2386	Utgår						Utgår	19
2394	Ej undersökt						Utgår	19
2780	Stolphål	0,55	Rund	0,25	Ja	Grå lera	Stolphål	19
2791	Stolphål	0,4	Rund	0,2	Ja	Grå lera	Stolphål	19
2801	Utgår						Utgår	19
2812	Utgår						Utgår	19
2819	Utgår						Utgår	19
2827	Utgår						Utgår	19
4972	Lager				Ja		Lager	18
7843	Stolphål	0,43	Rund	0,09	Ja	Mörkbrun sand	Stolphål, takbärande	18
7855	Utgår						Utgår	18
7866	Stolphål	0,3	Rund	0,15	Ja	Mörkbrun sand	Stolphål	18
7877	Stolphål	0,27	Rund		Nej	Mörkbrun sand	Stolphål	18
7886	Utgår						Utgår	18
7897	Utgår						Utgår	18

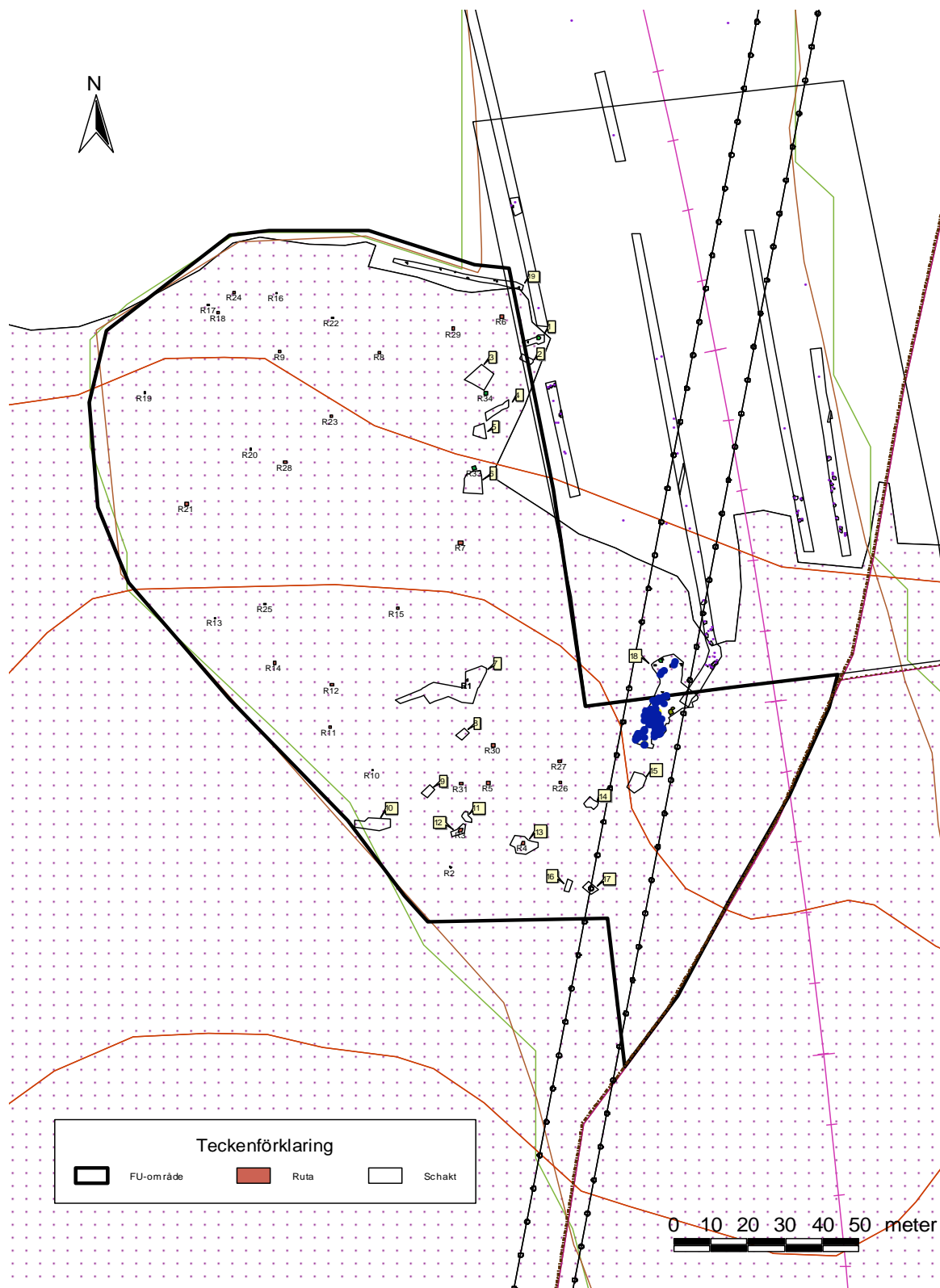
7910	Utgår						Utgår	18
7946	Stolphål	0,4	Rund	0,35	Ja	Gråbrun silt	Stolphål, takbärande	18
7968	Härd	0,7	Rund		Nej	Mörkgråbrun silt	Härd	18
7980	Utgår						Utgår	18
7989	Stolphål	0,16	Rund		Nej	Grånbrun sand	Stolphål	18
7995	Härd	0,64 x 0,45	Oval		Nej	Mörkgråsvart silt	Härd	18
8036	Härd	1,14	Rund		Nej	Svart silt	Härd	18
8047	Härd	1,2	Rund		Nej	Svart siltig sand	Härd	18
8061	Härd	1,55	Rund		Nej	Brungråsvart sand	Härd	18
8072	Härd	1,28 x 1,05	Oval		Nej	Gråbrun – brungråsvart sand	Härd	18
8084	Härd				Nej		Härd	18
8177	Härd	2,25 x 1,5	Oregel bunden	0,2	Ja	Mörkgrå – mörkbrunsva rt silt	Härd	18
8202	Kokgrop	1,25 x 0,9	Oval	0,5	Ja	Mörkbrun silt	Kokgrop	18
100830	Stolphål	0,45	Rund	0,15	Ja	Gråbrun silt	Stolphål, takbärande	18

Bilaga 3. Fyndtabell

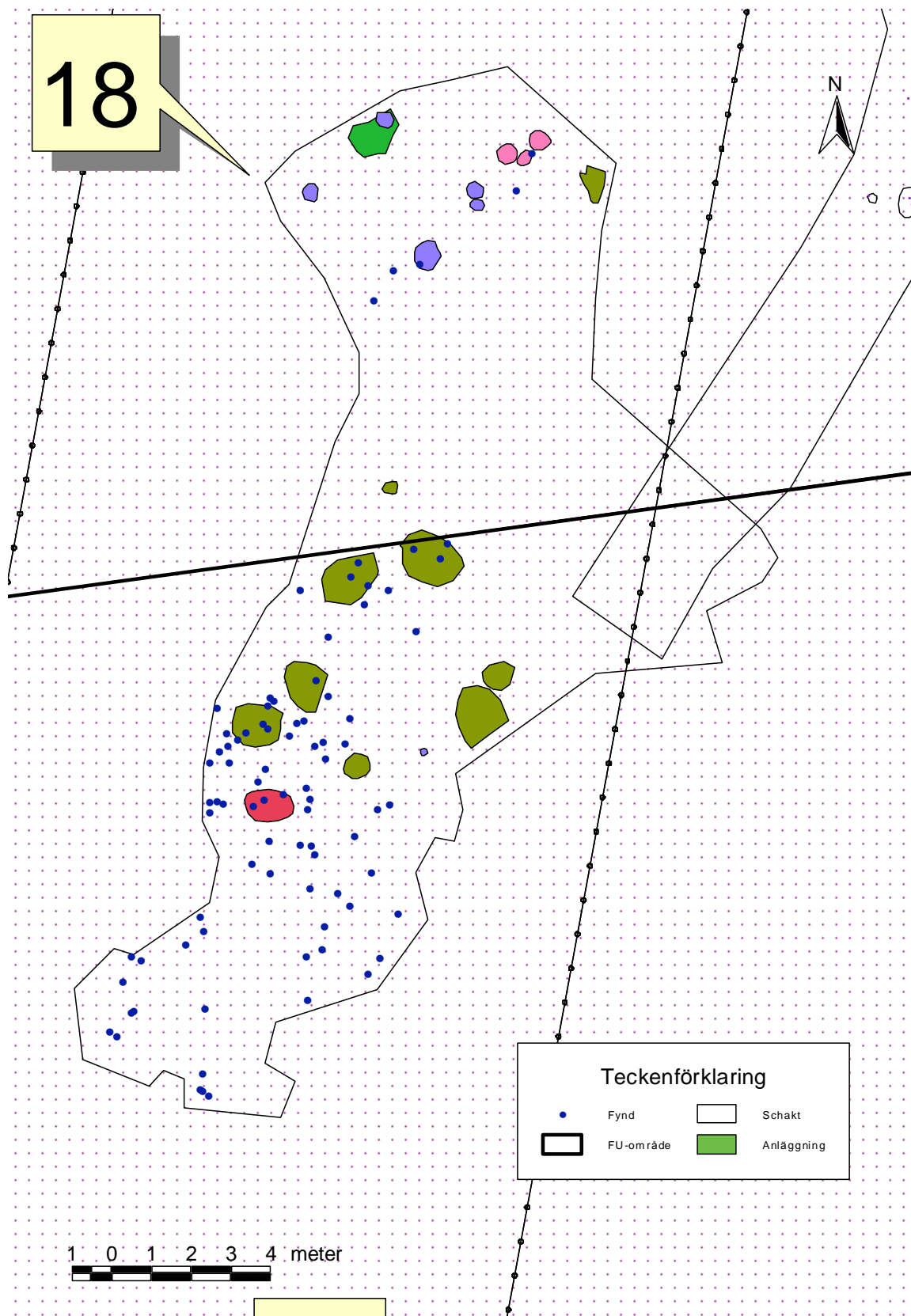
Fnr	Sakord	Antal fragm	Vikt, gr	Frag- menterings- grad.	Mått, mm	Beskrivning	Anr	Anl.typ.	Lager
15	Bränd lera	1	0,8	-	-	Förslaggad	-	Rensfynd	-
17	Bränd lera	2	13,8	-	-	-	-	Rensfynd	-
20	Bränd lera	1	0,05	-	-	-	-	Rensfynd	-
24	Bränd lera	1	10,2	-	-	-	-	Rensfynd	-
27	Bränd lera	2	12,7	-	-	-	-	Rensfynd	-
28	Bränd lera	3	4,6	-	-	-	-	Rensfynd	-
30	Bränd lera	3	4,2	-	-	-	-	Rensfynd	-
31	Bränd lera	1	1	-	-	Förslaggad	-	Rensfynd	-
35	Bränd lera	1	2,3	-	-	-	-	Rensfynd	-
36	Bränd lera	11	15,7	-	-	-	-	Rensfynd	-
38	Bränd lera	1	2,9	-	-	-	-	Rensfynd	-
41	Bränd lera	1	0,2	-	-	-	-	Rensfynd	-
42	Bränd lera	1	1,9	-	-	-	-	Rensfynd	-
43	Bränd lera	1	1,3	-	-	-	-	Rensfynd	-
46	Bränd lera	1	7,5	-	-	Förslaggad	-	Rensfynd	-
50	Bränd lera	1	3,7	-	-	Sintrad	-	Rensfynd	-
51	Bränd lera	1	1,3	-	-	-	-	Rensfynd	-
57	Bränd lera	3	11,4	-	-	-	-	Rensfynd	-
68	Bränd lera	3	12	-	-	-	-	Rensfynd	-
73	Bränd lera	1	4	-	-	-	-	Rensfynd	-
75	Hartsring	1	0,9	-	-	-	-	Rensfynd	-
86	Bränd lera	1	3,2	-	-	-	-	Rensfynd	-
98	Bränd lera	4	5,1	-	-	-	-	Rensfynd	-
99	Bränd lera	4	2,6	-	-	-	-	Rensfynd	-
104	Bränd lera	2	3,6	-	-	Pinnavtryck	-	Rensfynd	-
178	Keramik	3	6	-	-	-	-	Rensfynd	-
180	Keramik	4	8	-	-	-	-	Rensfynd	-
210	Bränd lera	1	1,1	-	-	-	-	Rensfynd	-
211	Keramik	1	1,5	-	-	-	-	Rensfynd	-
212	Keramik	4	44,3	-	-	-	-	Rensfynd	-
216	Bränd lera	2	3,7	-	-	-	-	Rensfynd	-
219	Bränd lera	1	1	-	-	-	-	Rensfynd	-
220	Keramik	1	1,5	-	-	-	-	Rensfynd	-
221	Keramik	2	14	-	-	-	-	Rensfynd	-
368	Keramik	1	4	-	-	-	-	Rensfynd	-
370	Keramik	1	3,7	-	-	-	-	Rensfynd	-

372	Keramik	1	8,5	-	-	Något räfflad	-	Rensfynd	-
374	Keramik	3	6,4	-	-	-	-	Rensfynd	-
375	Keramik	1	4,3	-	-	-	-	Rensfynd	-
377	Keramik	2	4,7	-	-	-	-	Rensfynd	-
378	Keramik	2	7,2	-	-	-	-	Rensfynd	-
379	Keramik	1	4,5	-	-	-	-	Rensfynd	-
381	Keramik	13	11,4	-	-	-	-	Rensfynd	-
382	Keramik	8	5,9	-	-	-	-	Rensfynd	-
383	Keramik	1	9,9	-	-	-	-	Rensfynd	-
384	Keramik	13	43,2	-	-	-	-	Rensfynd	-
385	Keramik	2	4,4	-	-	-	-	Rensfynd	-
386	Keramik	2	3	-	-	-	-	Rensfynd	-
388	Keramik	1	3,5	-	-	-	-	Rensfynd	-
389	Bränd lera	2	2	-	-	-	-	Rensfynd	-
392	Keramik	1	2,5	-	-	-	-	Rensfynd	-
393	Bränd lera	1	2,6	-	-	-	-	Rensfynd	-
394	Keramik	5	15,5	-	-	-	-	Rensfynd	-
395	Keramik	1	3,5	-	-	-	-	Rensfynd	-
401	Keramik	1	3,1	-	-	-	-	Rensfynd	-
402	Keramik	1	6,5	-	-	-	-	Rensfynd	-
404	Keramik	2	11,1	-	-	-	-	Rensfynd	-
411	Keramik	64	34	-	-	-	-	Rensfynd	-
412	Keramik	9	20,2	-	-	-	-	Rensfynd	-
416	Keramik	2	2,8	-	-	-	-	Rensfynd	-
417	Keramik	1	2,2	-	-	-	-	Rensfynd	-
418	Keramik	3	9,9	-	-	Något räfflad	-	Rensfynd	-
421	Keramik	7	3,2	-	-	-	-	Rensfynd	-
422	Keramik	1	10,1	-	-	-	-	Rensfynd	-
423	Keramik	1	7,3	-	-	-	-	Rensfynd	-
424	Keramik	3	3,2	-	-	-	-	Rensfynd	-
425	Keramik	2	3,7	-	-	-	-	Rensfynd	-
427	Keramik	1	2,3	-	-	-	-	Rensfynd	-
428	Keramik	2	8,7	-	-	-	-	Rensfynd	-
429	Keramik	17	11,9	-	-	-	-	Rensfynd	-
431	Keramik	1	5	-	-	-	-	Rensfynd	-
434	Keramik	3	26,3	-	-	Buk	-	Rensfynd	-
435	Keramik	1	12,8	-	-	-	-	Rensfynd	-
444	Keramik	1	1,3	-	-	-	-	Rensfynd	-
445	Keramik	3	1,8	-	-	-	-	Rensfynd	-
455	Keramik	60	44,1	-	-	-	-	Rensfynd	-
459	Keramik	1	13,2	-	-	-	-	Rensfynd	-
462	Keramik	2	17,2	-	-	-	-	Rensfynd	-
467	Keramik	1	9	-	-	-	-	Rensfynd	-

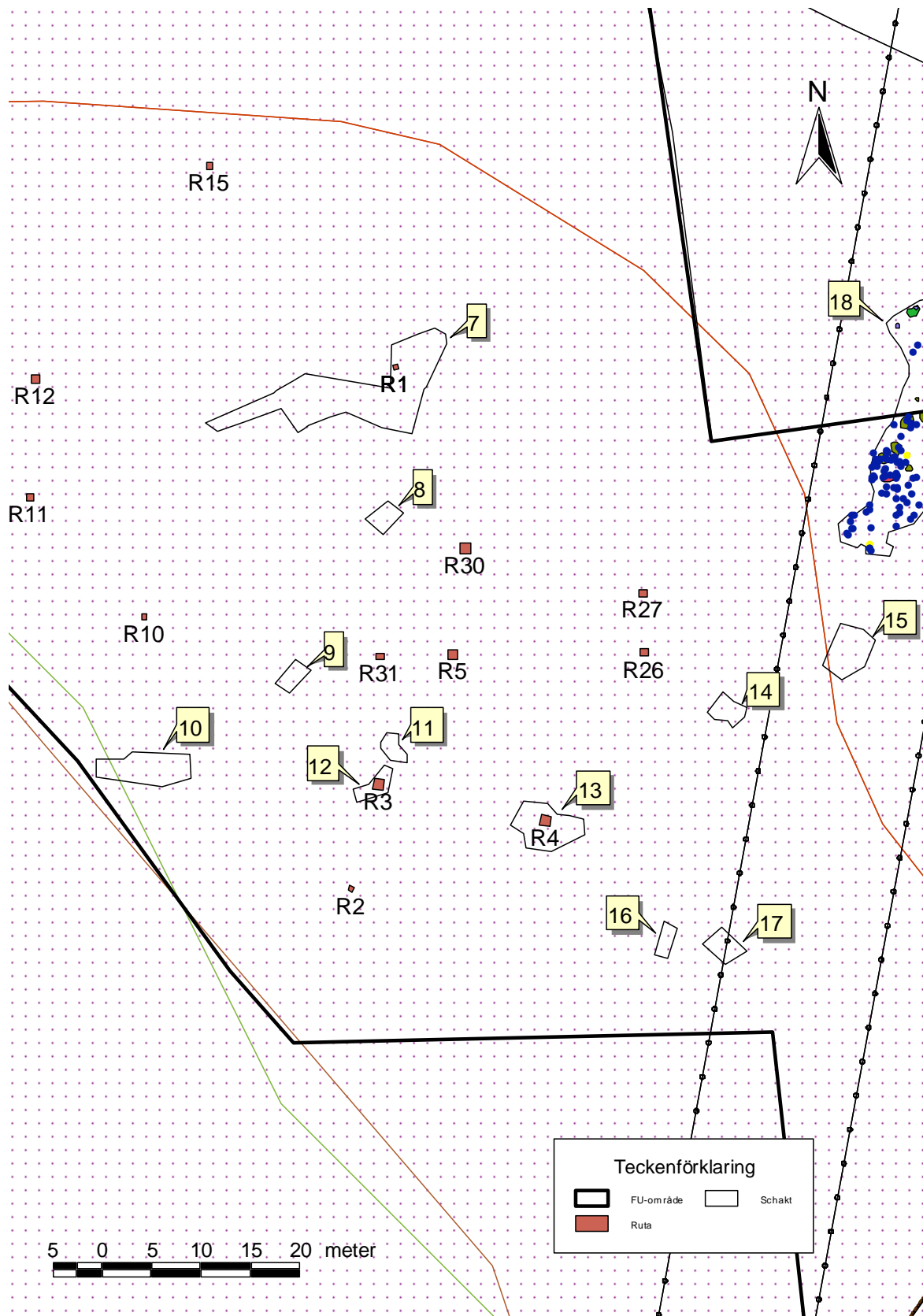
468	Keramik	3	5,9	-	-	-	-	Rensfynd	-
474	Keramik	1	2,8	-	-	-	-	Rensfynd	-
475	Keramik	1	1,8	-	-	-	-	Rensfynd	-
480	Bränd lera	6	36,8	-	-	-	-	Rensfynd	-
620	Keramik	7	138,9	-	-	-	-	Rensfynd	-
621	Keramik	33	86,3	-	-	-	-	Rensfynd	-
632	Keramik	2	19,7	-	-	-	-	Rensfynd	-
633	Keramik	1	5,7	-	-	-	-	Rensfynd	-
634	Keramik	15	83	-	-	-	-	Rensfynd	-
635	Keramik	1	43,7	-	-	-	-	Rensfynd	-
636	Keramik	5	43,4	-	-	-	-	Rensfynd	-
637	Keramik	8	20,9	-	-	-	-	Rensfynd	-
638	Keramik	44	46,4	-	-	-	-	Rensfynd	-
639	Keramik	1	2,1	-	-	-	-	Rensfynd	-
640	Bränd lera	3	3,3	-	-	-	-	Rensfynd	-
654	Bränd lera	4	3,3	-	-	-	-	Rensfynd	-
655	Keramik	1	2,5	-	-	Vulst	-	Rensfynd	-
656	Keramik	2	22,7	-	-	-	-	Rensfynd	-
657	Keramik	7	139,9	-	-	-	-	Rensfynd	-
658	Keramik	14	149,6	-	-	-	-	Rensfynd	-
659	Keramik	39	47,4	-	-	-	-	Rensfynd	-
(20688)	Malsten	1	3200	-	-	-	A8202	Kokgrop	-
(282)	Ben	14	7,2	-	-	Obrända ben	A237	Stolphål	-
R3	Keramik	193	283,9	-	-	Rabbad	Stick 1	Rutfynd	-
R3	Keramik	1	3	-	-	-	Stick 2	Rutfynd	-
R3	Bränd lera	8	2,6	-	-	-	Stick 2	Rutfynd	-
R4	Keramik	4	4,3	-	-	-	Stick 1	Rutfynd	-
R4	Bränd lera	9	15,5	-	-	-	Stick 2	Rutfynd	-
R7	Keramik	1	8,1	-	-	-	Stick 2	Rutfynd	-
R33	Keramik	5	0,9	-	-	-	Stick 2	Rutfynd	-
R33	Ben	1	0,1	-	-	Brända ben	Stick 2	Rutfynd	-



Bilaga 4. Översikt över förundersökningsområdet samt schakt 1-19.



Bilaga 5. Detaljplan över schakt 18.



Bilaga 6. Detaljplan över schakt 7-15 samt provrutor.



Bilaga 7. Detaljplan över schakt 1-6 och 19 samt provrutor.

