

Sköttvreten

Arkeologisk förundersökning

RAÄ 185, Måby 2:8

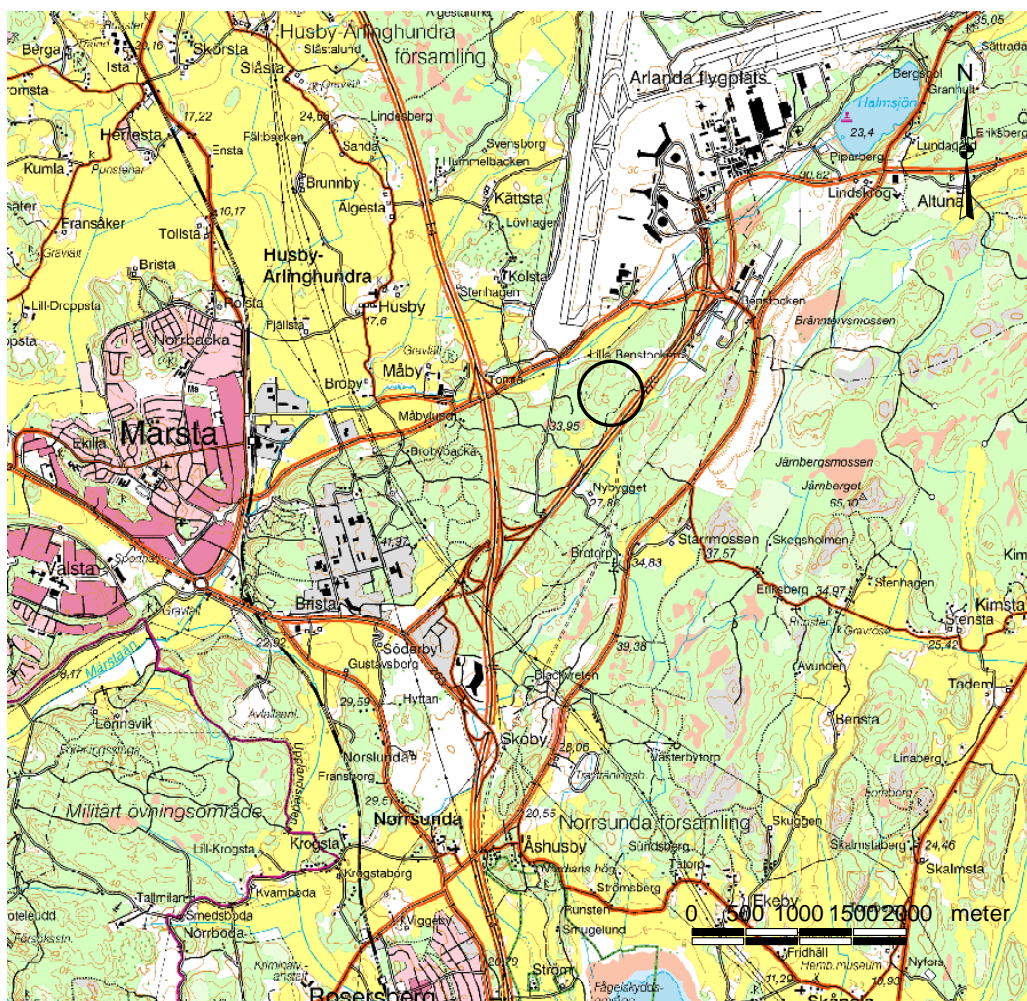
Husby-Ärlinghundra socken, Stockholms län

Av Michel Guinard

SAU Rapport 2007:8

INNEHÅLLSFÖRTECKNING

Innehållsförteckning	2
Inledning	4
Bakgrund	5
Topografi.....	5
Fornlämningsmiljö.....	5
Undersökningen.....	5
Undersökningsmetod	5
Frågeställningar.....	5
Undersökningsresultat.....	6
Förslag till vidare åtgärder.....	6
Sammanfattning	7
Referenser	8
Tekniska och administrativa uppgifter.....	9

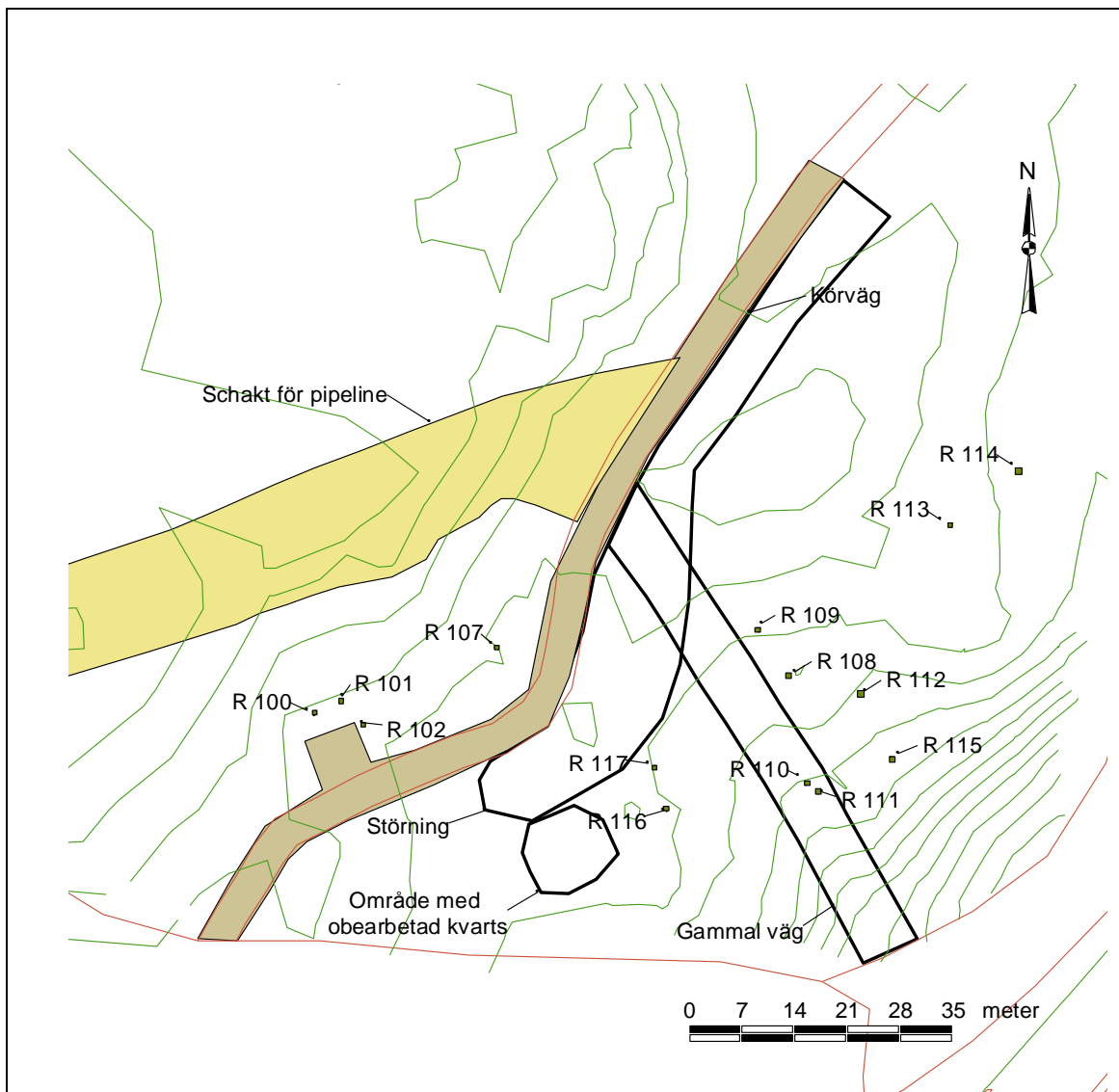


Figur 1. Utdrag ur gröna kartan med undersökningsområdet markerat. Skala 1:50 000. Allmänt kartmaterial © Lantmäteriet. Medgivande L2000/478.

INLEDNING

Efter beslut av länsstyrelsen i Stockholms län (Lst dnr: 431-07-16051) utförde SAU (Societas Archaeologica Upsaliensis) den 12/4 & 3/5 2007 en förundersökning av RAÄ 185 (Sköttvreten), Husby-Ärlinghundra socken, Sigtuna kommun. Orsaken till förundersökningen var att Arlanda flygplats planerar en vägdragning för Cargo City. Den aktuella fornlämningen påträffades 1996 i samband med en arkeologisk utredning inför byggnationen av Arlandas tredje landningsbana. Större delen av lokalen utgjordes av fossil åkermark, röjningsrösen samt härdar (Johansson 1996). Denna del av lokalen förundersöktes 1997. Vid denna undersökning framkom även enstaka fynd av flinta kvarts och bränd lera (Olausson & Granath Zillén 1998). I samband med en utredning med anledning av en planerad anläggning av bränsleledning framkom ett område med kvarts. Vid utredningen konstaterades även att området var kraftigt stört av vägbygge, uppförande av staket samt ledningsdragningar.

Uppdragsgivare för den aktuella arkeologiska förundersökningen var Arlanda flygplats SACF.



Figur 2. Karta över undersökningsområdet med grävda rutor samt övriga inmätta objekt.

BAKGRUND

Topografi

Området kännetecknas av moränmarker med sand och grus med sank- och kärrmarker samt berg i dagen. Moränen är delvis väldigt blockrik. Inom området går Stockholmsåsen i nordostlig-sydvästlig riktning. Lokalen ligger på ca 40 m ö h och var vid tiden senmesolitikum-tidigneolitikum en del av en skärgård. Stora delar av närområdet är skogbevuxet med tall.

Fornlämningssmiljö

Omkring det aktuella exploateringsområdet finns flera registrerade och undersökta fornlämningar av stenålderskaraktär. RAÄ 238, Björnkällan, Lunda socken, undersöktes år 1996 av UV-Mitt. Boplatsen var belägen på ca 40 m ö h och daterades till övergången senmesolitikum-tidigneolitikum, ca 4000 f. kr. Fyndmaterialet bestod till övervägande del av bearbetad kvarts men även en malsten samt enstaka fragment av brända ben och lera påträffades (Kihlstedt 1998). Lokalen ligger ca 2 km väster om den här aktuella lokalen. År 1998 undersöktes den gropkeramiska lokalen Lindsökrog, RAÄ 239 i Lunda sn. Lokalen låg ca 3 km nordöst om RAÄ 185, på nivåer mellan ca 39-32 m ö h. Fyndmaterialet dominerades av gropkeramik men även bearbetad kvarts samt enstaka bitar flinta, skiffer, porfyr, grönsten, kvartsit och sandsten framkom. Av identifierade föremål kan nämnas slipstenar, yxor, brynen, spånspilspets i flinta samt en bärnstenspärla. Dessutom undersöktes en grav (Gustafsson *et al* 2000; Lindholm 2003). Ca 500 m sydöst om UO ligger ytterligare en förmodat gropkeramisk boplats (RAÄ 189) och strax intill denna en fyndplats för enstaka kvartsavslag (RAÄ 190). Ca 1500 m nordöst om UO ligger ytterligare en fyndplats för kvartsavslag (RAÄ 191). Gröndalsboplatsen, RAÄ 192 i Husby-Ärlinghundra socken, ca 1,5 km nordöst om RAÄ 185, var en till ytan stor boplats och den dateras till senneolitikum-äldre järnålder. Tyngdpunkten på platsen utnyttjande ligger i senneolitikum med stora mängder bearbetad kvarts och även spår av yxtillverkning samt flintbearbetning. Enstaka hus av senneolitisk karaktär kunde också identifieras (Appelgren *et al* 2000; Hamilton 2003). Förutom dessa lokaler har även kvartsbrott (2 st) undersökts, Norrskogen (RAÄ 79) och Piparberg (RAÄ 240). Bägge dessa har preliminärt daterats till slutet av stenåldern.

Lokalen RAÄ 185 ligger i o inom ett område med lämningar från och med den senaste fasen av mesolitikum, på ca 40 m ö h, till senneolitikum, med lämningar som förhåller sig till en strandlinje på ca 30-31 m ö h. RAÄ 185 ligger på nivåer mellan 35 och 40 m ö h vilket preliminärt daterar platsen till senmesolitikum-tidigneolitikum, detta förutsatt att aktiviteterna som avsatt materialet varit knutna till den dåtida havsstranden.

UNDERSÖKNINGEN

Frågeställningar

Målsättningen med förundersökningen av boplatsen kan sammanfattas i följande punkter:

- Avgränsa lokalen.

- Datera lokalen
- Ge en första generell bild av fyndens spridning över lokalernas yta.
- Generera en första rumslig tolkning av lokalen, som kan bilda underlag för hur en eventuell slutundersökning skall inriktas. Det är viktigt att notera att de tolkningar som sker efter ett avslutat provrutssvep är oberoende av den rumsliga tolkning som i ett senare skede sker utifrån kunskaperna om anläggningarnas placering vid maskinavbaningen och detta ses som en viktig vetenskaplig poäng.
- Utredda om det fyndförande lagret uppvisar en kronologiskt betingad stratigrafi.

Undersökningsmetod

Förundersökningen var tänkt att bestå i att 0,5 m x 0,5 m stora provrutor skiktgrävs ner till steril nivå var 8:e m över förundersökningsområdet. Efter en inledande översyn av lokalen kunde emellertid konstateras att delar av undersökningsområdet var påverkat av byggnationen av tillfartsväg i söder, äldre skogsvägar samt i norr och sydväst nedläggning av pipeline. Detta gjorde att en systematisk rutundersökning av området bedömdes som mindre meningsfull. Efter samråd med länsstyrelsen grävdes istället sammanlagt 14 rutor om 50 x 50 cm på platser som ansågs mer ostörda (fig 2). Samtliga rutor samt markstörningar mättes in med totalstation.

Inga fynd eller anläggningar påträffades vid rutgrävningen. Detta fick till följd att inga makrofossil eller fosfatprover togs. I områdets södra del påträffades vid den inledande ytkarteringen stora mängder obearbetad kvarts, troligen från klyft. Kvartsen låg mycket ytligt i torven. Större delen av kvartsen fanns i anslutning till en sentida stenansamling (fig 2).

UNDERSÖKNINGSRESULTAT

Sammanlagt grävdes 14 st provrutor inom undersökningsområdet. Nivån över havet samt lokaltopografin pekade mot att platsen kan ha nyttjats under sista fasen av mesolitikum och framåt. Dock påträffades inga fynd eller anläggningar. Delar av området var störda och påverkade av senare tids aktiviteter i området. Dessa markskador och övriga störningar mättes in med totalstation. De fynd som påträffats vid tidigare undersökningar av RAÄ 185 framkom något längre söderut där en påfartsväg till väg 277 byggts.

Förslag till vidare åtgärder

SAU föreslår att inga ytterliggare arkeologiska åtgärder behövs av stenåldersboplatsen Sköttvreten, RAÄ 185.

SAMMANFATTNING

Efter beslut av länsstyrelsen i Stockholms län (Lst dnr: 431-07-16051) utförde SAU (Societas Archaeologica Upsaliensis) den 12/4 & 3/5 2007 en förundersökning av fornlämning RAÄ 185 (Sköttvreten), Husby-Ärlinghundra socken, Sigtuna kommun. Orsaken till förundersökningen var att Arlanda flygplats planerar en vägdragning för Cargo City vid Sköttvreten. Uppdragsgivare för den aktuella arkeologiska förundersökningen var Arlanda flygplats SACF.

Fornlämningen RAÄ 185, Sköttvreten, påträffades 1996 i samband med en utredning inför byggnationen av tredje landningsbanan vid Arlanda. Inom och strax söder om den nu undersökta delen av fornlämningen påträffades bearbetad kvarts, enstaka bitar flinta samt bränd lera. Vid förundersökningen gjordes inga fynd av förhistorisk karaktär. Sammanlagt grävdes 14 st provrutor. Inom undersökningsområdet dokumenterades flera markstörningar samt sentida ingrepp i form av vägar och ett schakt för en pipeline.

REFERENSER

- Appelgren, K., Eklöf, N & Evanni., L. 2000. *En senneolitisk boplats vid Gröndal*. Riksantikvarieämbetet. UV Mitt, Dokumentation av fältarbetsfasen 2000:8. Stockholm.
- Lindholm, P., 2003. Gravspråk på olika nivåer. I. Johan Anund (red). *Landningsplats forntiden. Arkeologiska fördjupningsstudier kring yngre stenålder, järnålder och historisk tid, inom det område som tas i anspråk för den tredje landningsbanan vid Arlanda flygplats*. Riksantikvarieämbetet Arkeologiska Undersökningar Skrifter nr 49. Stockholm.
- Gustafsson, P., Jakobsson Holback, T, Lindholm, P., & Runesson, H., 2000. *En gropkeramisk boplats och järnålderslämningar vid Lindskerög*. Riksantikvarieämbetet. UV Mitt, Dokumentation av fältarbetsfasen 2000:4. Stockholm.
- Hamilton, J., & Runesson, H., 2003. Gröndal. I. Johan Anund (red). *Landningsplats forntiden. Arkeologiska fördjupningsstudier kring yngre stenålder, järnålder och historisk tid, inom det område som tas i anspråk för den tredje landningsbanan vid Arlanda flygplats*. Riksantikvarieämbetet Arkeologiska Undersökningar Skrifter nr 49. Stockholm.
- Johansson, Å., 1996. Arlanda flygplats. Tredje landningsbanan. Uppland, Husby-Ärlinghundra, Lunda och Skånela socknar. Arkeologisk utredning. UV Stockholm, Rapport 1996:102.
- Kihlstedt. B., 1998. *Björnkällan – en senmesolitisk skärgårdslokal i södra Uppland. Uppland, Lunda socken, Ösby 2:6, RAÄ 238*. Arkeologisk förundersökning och undersökning. Riksantikvarieämbetet. Arkeologiska undersökningar. UV Mitt, Rapport 1998:75.
- Olausson, M., & Granath Zillén, G., 1998. *Boplatser och agrara lämningar vid Arlanda. Arlanda tredje landningsbanan*. Uppland, Lunda och Husby-Ärlinghundra socknar. RAÄ 240, 241, 192, 185. UV Mitt rapport 1998:12.

TEKNISKA OCH ADMINISTRATIVA UPPGIFTER

<i>Länsstyrelsen dnr:</i>	471-07-16051
<i>SAU projekt nr:</i>	2099
<i>Län, Landskap, kommun och socken:</i>	Stockholms län, Uppland, Sigtuna kommun, Husby-Ärlinghundra sn.
<i>Utförandetid i fält:</i>	12/4 & 3/5-2007
<i>Tidsåtgång i fält:</i>	30 arkeologtimmar
<i>Personal:</i>	Ansvarig: Michel Guinard. Övriga arkeologer: Marcus Eriksson & Lars Sundström.
<i>Läge:</i>	Fastighetsbeteckning: Måby 2:8
<i>Koordinater:</i>	X 9250622, Y 1221946
<i>Koordinatsystem:</i>	Arlanda ST 74
<i>Höjdsystem:</i>	RH 00
<i>Arkivhandlingar:</i>	Förvaras tills vidare på SAU
<i>Fynd:</i>	-
<i>Digitala planer:</i>	Michel Guinard

