

**P4074**

**ANTI<sup>K</sup>VARISK KONTROLL**  
**vid schaktningsarbete inför byte av**  
**dagvattenbrunn och rörledningar**

Fastighet Ultuna 2:23, hus C4:29,  
Bondkyrko socken, Uppland

***Lst dnr: 431-6811-05***

*Av Helena Hulth  
med bidrag av  
Kristina Martinelle*

**SAU Rapport 2005:27**

---

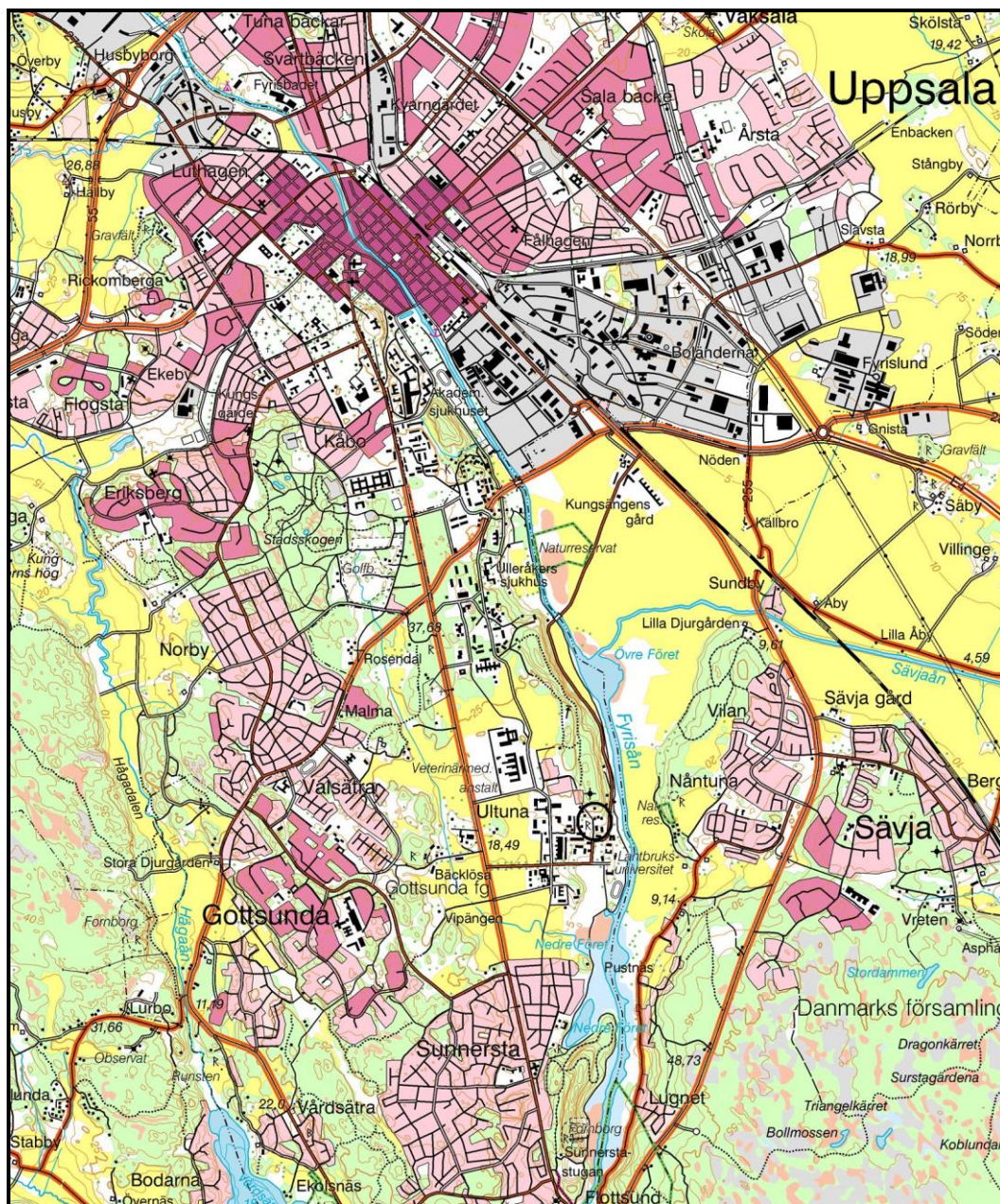
## INNEHÅLLSFÖRTECKNING

---

Inledning.....	3
Bakgrund .....	5
Topografi och fornlämningsmiljö.....	5
Genomförande .....	5
Resultat .....	5
Referenser.....	6
Tekniska och administrativa uppgifter .....	6

## INLEDNING

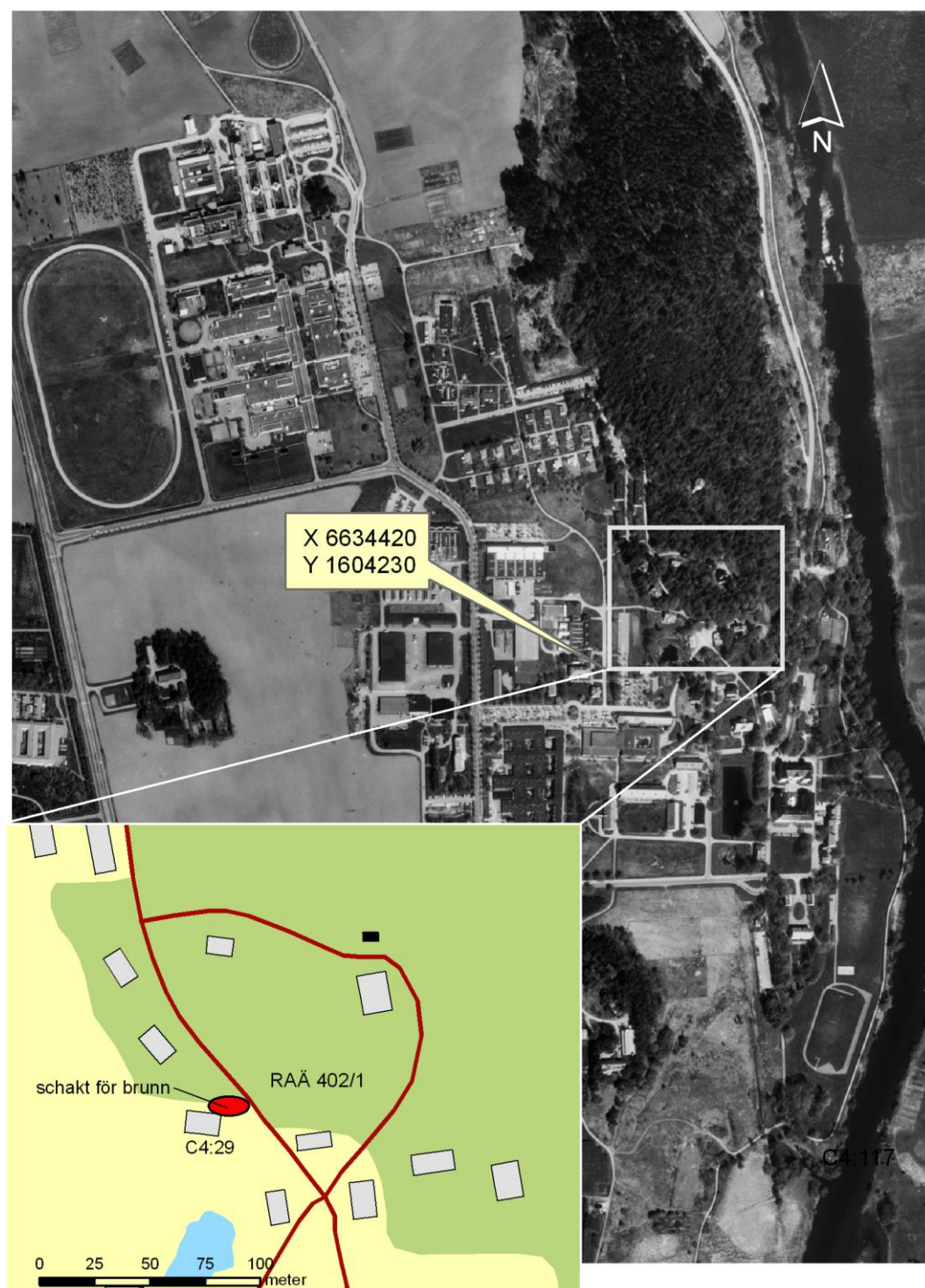
Efter beslut av Länsstyrelsen i Uppsala län den 1 juli 2005 (dnr 431-6811-05) utförde Societas Archaeologica Upsaliensis (SAU) 2005-07-13 en antikvarisk kontroll i samband med schaktningsarbeten för byte av dagvattenbrunn och rörledningar vid hus C4:29 i Ultuna, Bondkyrko socken, Uppsala kommun. Samtidigt planerades byte av stammar under vägbanan längs Kronåsvägen. Åtgärden var dock inte aktuell vid tillfället för övrig schaktning. Enligt överenskommelse mellan Länsstyrelsen (A. Segerberg) och Akademiska hus AB (M. Rimskog) avslutas därför ärendet efter genomförandet av de första två åtgärderna invid nämnda fastighet. Om byte av stammar blir aktuellt framöver görs en ny ansökan av Akademiska hus AB.



Figur 1. Utdrag ur gröna kartan beteckning 111NV. Undersökningsområdet markerat med en svart cirkel. Skala 1:50 000. Ur Fastighets-/Terrängkarta©Lantmäteriverket Gävle 2007. Medgivande MS2007/04080.



Den aktuella fastigheten ligger i ett uttalat riskområde för fornlämningar strax V om gravfältet RAÄ 402/1 och NNV om höggravfältet RAÄ 401. Med tanke på närheten till dessa fornlämningar bedömdes det rimligt att ingreppet utfördes under antikvarisk kontroll.



Figur 2. Rektifierat flygfoto över Ultunaområdet i skala 1:10 000 med schaktningsområdet markerat vid hus C4:29 och närliggande gravfält RAÄ 402/1. Flygfoto © Lantmäteriet. Medgivande MS2007/04080.

---

## BAKGRUND

---

### Topografi och fornlämningsmiljö

Bebyggelsen i dagens Ultuna sträcker sig från Fyrisån, uppför och förbi Uppsalaåsen och över åkermarken mot de mer sammanhängande impedimenten i väster. De kända fornlämningarna i Ultuna utgörs av gravar och boplatser från ca 500 f. Kr. till 1000/1100-talet e. Kr. Dessutom finns broar och minnesstenar av senare datum (Ljungkvist 2000).

Järnåldersbebyggelsen i östra Ultunaområdet bör ha varit omfattande vilket indikeras av flera gravfält. Merparten av gravfälten ligger på eller i anslutning till Kronåsen, som löper parallellt med Fyrisån i nord-sydlig riktning. Olof Rudbeck nämner att det på 1600-talet fanns över 700 ättebackar i området vilket, om uppgiften stämmer, innebär att det varit ett av de största gravfälten i Uppland (Ljungkvist 2000, s. 21). Platsen för schaktningsarbetet ligger i slutningen av den sydvästra delen av Kronåsen, vilken till största delen är skogsbevuxen med spridd äldre bebyggelse.

Vid det närliggande gravfältet RAÄ 402/1 i väster hittades 1936 en grav från 600-talet med bl.a. ornerad keramik, pärlor och en större mängd nitar. I omgivningarna strax V om RAÄ 402/1 har lösfynd i form av ett eldstålsformat hänge (RAÄ 402/2) och ett ormöglespanne (RAÄ 471/1) hittats. S om fastigheten, från höggravfältet RAÄ 401 finns gravar från vendel- och vikingatid och V om densamma har boplatzlämningar i form av en hårdgrop hittats (RAÄ 473/2). Ytterligare ett antal kända och förmodade gravar finns NO om den aktuella fastigheten (RAÄ 404, 470, 559).

---

## GENOMFÖRANDE

---

Schaktningen innebar att en gammal dagvattenbrunn norr om fastigheten C4:29 frilades och avlägsnades och att en ny brunn anlades ca 7 m nordost om husknuten, vilket medförde att schaktet delvis grävdes ut i Kronåsvägen där marken, bortsett från vägens bärlager, antogs vara orörd. Schaktet intill husets norra sida grävdes ned till ett djup om ca 2-3 m. Den frilagda ytan mätte ca 10 x 3 m. Antikvarisk kontroll skedde i form av efterbesiktning av schaktkanter från bärlager och nedåt. Särskild uppmärksamhet riktades mot att hitta grav- och boplatzrelaterade lämningar. Marken visades vara kraftigt omörd före det aktuella ingreppet, även under vägens bärlager. Jordmånen utgjordes av sand och rullstensgrus.

I samband med schaktningsarbetet iordningställdes även ett litet stycke parkmark i buskaget och på marken norr om den aktuella ytan. Detta innefattade bl.a. plantering i slänten mellan fastigheterna C4:29 och C4:28.

---

## RESULTAT

---

Vid den antikvariska kontrollen som SAU utförde den 13 juli 2005 i samband med schaktningsarbeten inför byte av dagvattenbrunn och rörledningar i anslutning till fastighet C4:29 i Ultuna noterades inga arkeologiska spår.

Det aktuella schaktet grävdes intill bebyggelse och i anslutning till kända fornlämningar, men några fynd eller anläggningar från förhistorisk tid återfanns inte. Delar av marken kring platsen för schaktningsarbetet är orörd, men stora partier befanns också vara omrörda. Möjligheten kvarstår dock att okända fornlämningar, i första hand gravar, kan finnas på enstaka ytor mellan bebyggelsen.

---

## REFERENSER

---

*Använt kartmaterial från Lantmäteriet:*

Digitala fastighetskartan över Ultuna ©Lantmäteriet

Flygfoto över Ultunaområdet ©Lantmäteriet

*Litteratur*

Ljungkvist, J., 2000. *Arkeologisk utredning. Ultuna, Ulleråker och Rosendal. Uppsala stad och Bondkyrko socken, Uppland*. SAU rapport nr. 4.

---

## TEKNISKA OCH ADMINISTRATIVA UPPGIFTER

---

<b>Riksantikvarieämbetets dnr:</b>	
Länsstyrelsen dnr och datum för tillstånd:	431-6811-05 2005-07-01
SAU projekt nr:	P4074
Län, Landskap, kommun och socken:	Uppsala län, Uppsala kommun, Bondkyrko socken
Utförandetid i fält:	2005-07-13
Tidsåtgång i fält:	2 arkeologtimmar
Personal:	Ansvarig: Helena Hulth.
Undersökt yta:	Ca 30 m <sup>2</sup> schakt
Läge:	Ekonomiska kartan: 11I 6a Fastighetsbeteckning: Ultuna 2:23, hus C4:29
Koordinater:	X 6634457 Y 1604297
Koordinatsystem:	RT90 2,5 gon V
Höjdsystem:	Rikets: RH1900
Inmätningssystem:	Manuellt
Digitala planer:	Kristina Martinelle