

P 4072

ANTIKVARISK KONTROLL

Schaktningsarbete längs Ultunaallén

Ultuna 2:1, Bondkyrko socken, Uppland

Lst dnr: 431-12850-4

Av Per Falkenström & Helena Hulth

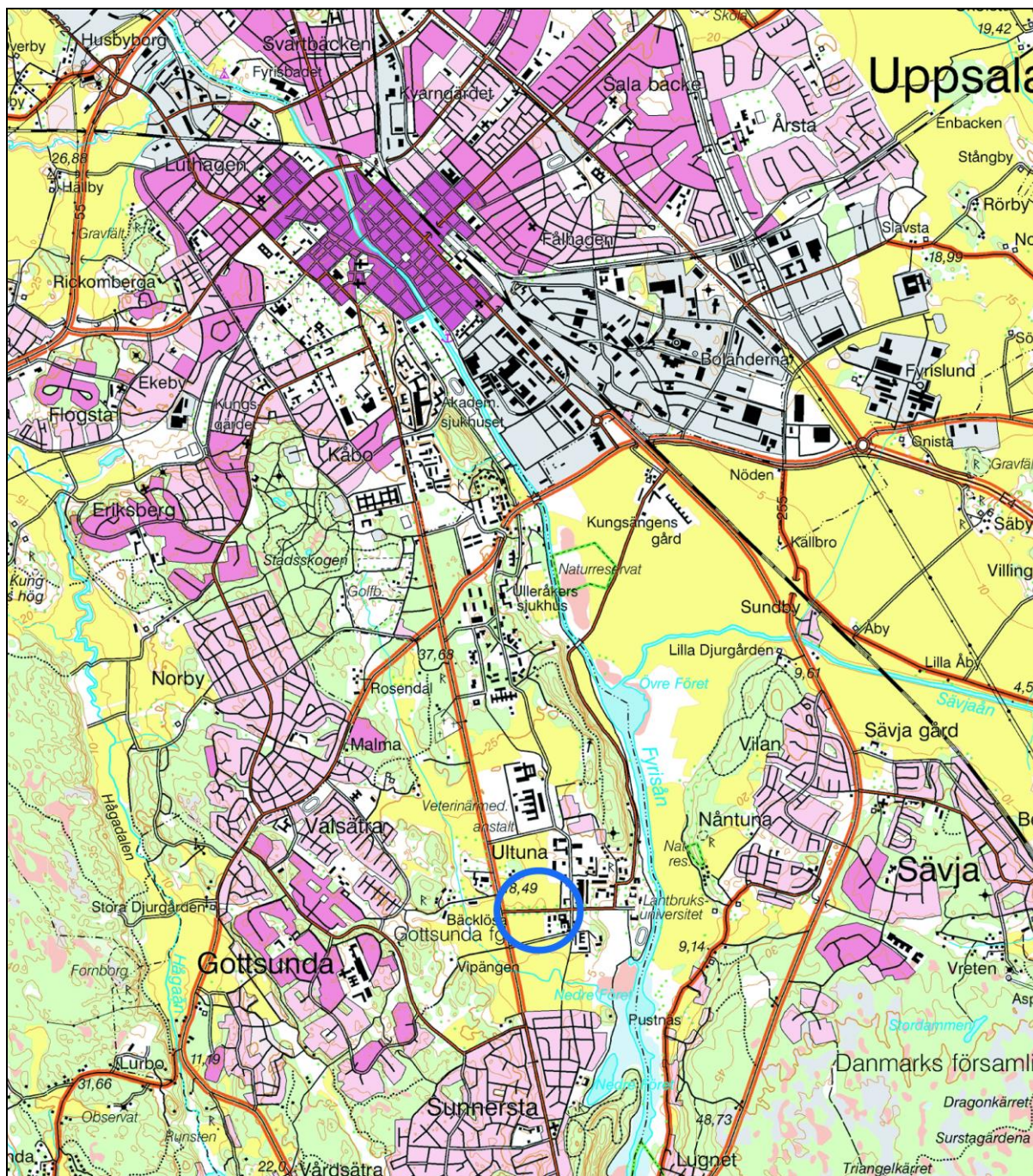
SAU Rapport 2005:23

INNEHÅLLSFÖRTECKNING

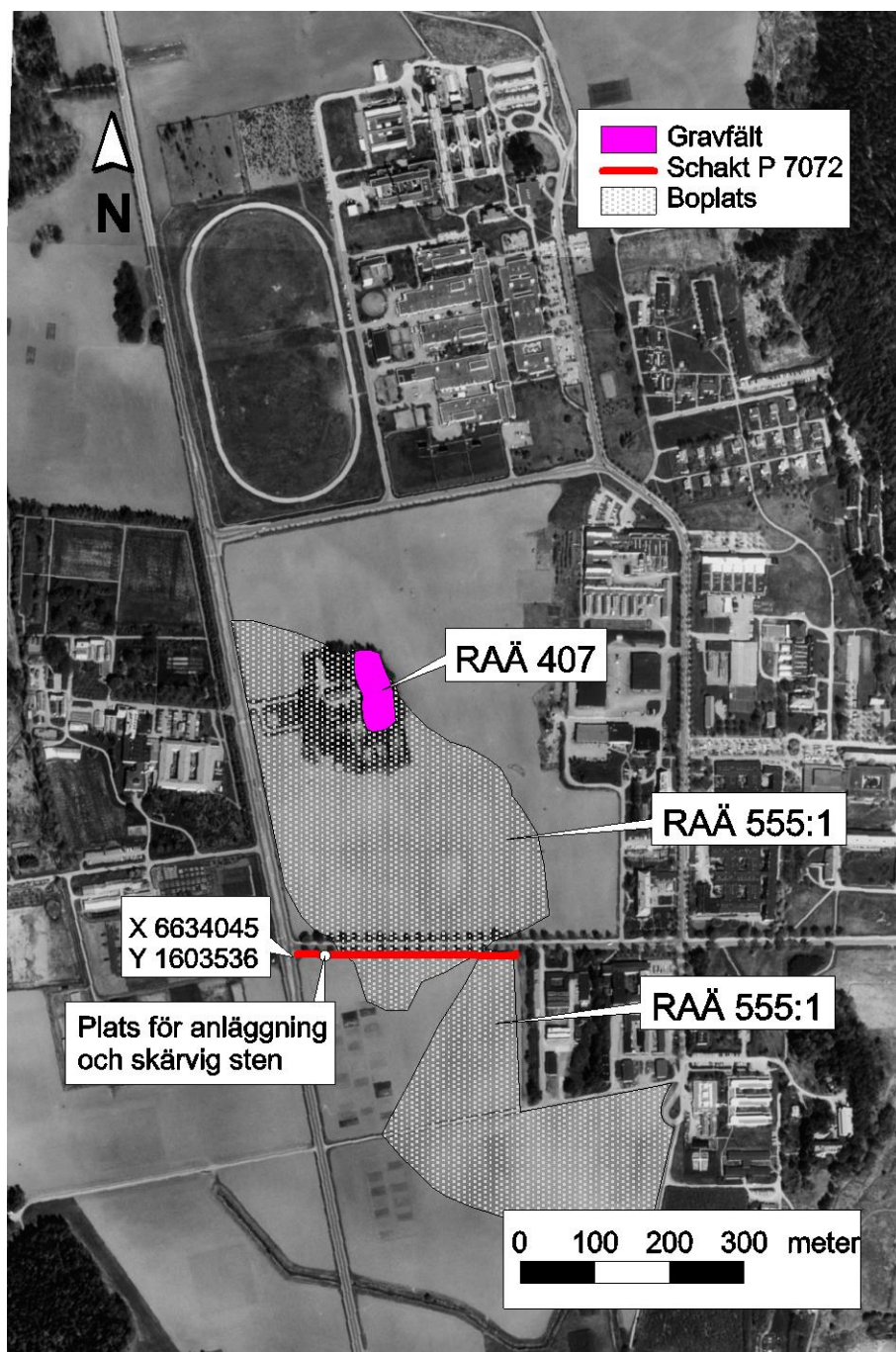
Inledning.....	3
Bakgrund	5
Topografi och fornlämningsmiljö.....	5
Genomförande	5
Resultat	5
Referenser.....	6
Tekniska och administrativa uppgifter	6

INLEDNING

Efter beslut av Länsstyrelsen i Uppsala län den 8 december 2004 (dnr 431-12850-4) utförde Societas Archaeologica Upsaliensis en antikvarisk kontroll i samband med schaktningsarbeten för fjärrvärmeledning längs Ultunaallén i Ultuna, Bondkyrko socken, Uppsala kommun. Den antikvariska kontrollen genomfördes på uppdrag av Akademiska Hus i Uppsala AB och den utfördes av Per Falkenström från SAU.



Figur 1. Terrängkartan © Lantmäteriverket Gävle 2005. Medgivande M2005/1499. Giltigt t.o.m. 2006-01-31. Undersökningsområdet är markerat med en svart cirkel. Skala 1:50 000.



Figur 2. Rektifierat flygfoto över Ultunaområdet i skala 1:10 000 med det aktuella schaktet markerat.
Flygfoto©Lantmäteriverket Gävle.

Vid en arkeologisk utredning som utfördes över Ultunaområdet åren 1999-2000 konstaterades flera boplatser i åkermark (Ljungkvist 2000, s.14 och s.18). Ultunaallén skär genom en av dessa boplatser, vilken har nr 555/1 i fornminnesregistret för Bondkyrko socken (se figur 2). P g a fornlämningens karaktär och undersökningsstatus är denna ej fullt avgränsad.

BAKGRUND

Topografi och fornlämningsmiljö

Omgivningarna kring utredningsområdet är till största delen bebyggda eller odlade, alternativt betade. Bebyggelsen i dagens Ultuna sträcker sig från Fyrisån och upp och förbi Uppsalaåsen, över åkermarken och mot de mer sammanhängande impedimenten i väster. De kända fornlämningarna i Ultuna utgörs av gravar och boplatser från ca 500 f. Kr. till 1000/1100-talet e. Kr. Dessutom finns broar och minnesstenar av senare datum (Ljungkvist 2000). Det medeltida boplatsläget antas ha legat strax norr om nuvarande undervisningshuset (hus C4:185/190) (C. Tollin muntligen). Under medeltid var Ultuna en ovanligt stor by bestående av 10 gårdar (Ljungkvist 2000). Spåren efter den förhistoriska bebyggelsen i Ultuna har hittats sporadiskt med ca 1 km mellan den nordligaste respektive den sydligaste fyndplatsen (RAÄ 565/1 resp. 555/1). Det aktuella området för schaktningen anknyter till den sydligaste av dessa boplatser.

Det aktuella schaktningsområdet ligger i dag ca 15 meter över havet vilket innebär att området tidigast har kunnat bosättas under äldre järnålder på grund av det var först då som området genom strandförskjutningsförloppet blev torrlagt.

GENOMFÖRANDE

Kabelschaktningen utfördes i åkermark med hjälp av grävmaskin. Skopans bredd var detsamma som schaktets, närmare bestämt 1,20 m. Längs Ultunaallén uppgick schaktets totala längd till ca 260 m. Schaktdjupet var 1,50 m. Övervakningen gjordes under själva schaktningen då matjorden togs bort ca 10-20 m i taget. Efter att den framgrävda ytan hade kontrollerats och rensats fortskred schaktningen direkt ned till avsett djup. Förfarandet upprepades med jämna intervall om 10-20 m. Generellt sett var åkermarken mycket omrörd, särskilt i anslutning till en brunn och en vattenpost. Schaktningen kring dessa tidigare utfyllnader övervakades inte hela tiden. Däremot kontrollerades schaktväggarna längs hela sträckan, främst i syfte att urskilja avvikelser från den naturliga lagerföljden. Det framgick då att större delen av schaktet genomkorsas av äldre schakt med dräneringsrör, vilka fortsätter längre ut i åkern. Ställvis förekommer orörda lager mellan de äldre schakten. Bara längs en mycket begränsad sträcka noterades lämningar i övergången mellan matjord och underliggande gul lera. Här undersöktes en rund nedgrävning ca 40 m öster om Dag Hammarskjölds väg. Nedgrävningen var 0,2 m i plan och 0,25 m djup. Ytterligare 10 m österut iaktogs skärvida stenar på samma nivå.

RESULTAT

Under december månad år 2004 utförde SAU en antikvarisk kontroll vid schaktningsarbeten i Ultuna för fjärrvärmeledning längs Ultunaallén. Ultuna har berörts av ett flertal, men ytmässigt små, schaktningar under årens lopp. Resultatet av dessa schaktningsövervakningar visar att stora delar av Ultuna området är utfyllt och södergrävt sedan tidigare. De aktuella schakten drogs i anslutning till kända boplatslämningar i området. Utefter Ultunaallén fanns det gott om spår efter tidigare schaktningsarbeten, framför allt i form av dräneringsrör. Mellan dessa schakt iaktogs endast en nedgrävning samt skärvida stenar vilka kan betraktas som förhistoriska. I övrigt innehöll schaktet inga fynd eller anläggningar från förhistorisk tid. Trots detta kvarstår möjligheten att fornlämningar, i första hand boplatslämningar, kan finnas i de bebyggda delarna av Ultuna.

REFERENSER

Kartmaterial från Lanmäteriet

Digitala fastighetskartan över Ultuna ©Lantmäteriet

Flygfoto över Ultuna ©Lantmäteriet

Litteratur

Ljungkvist, J., 2000. *Arkeologisk utredning. Ultuna, Ulleråker och Rosendal. Uppsala stad och Bondkyrko socken, Uppland*. SAU rapport nr. 4.

TEKNISKA OCH ADMINISTRATIVA UPPGIFTER

<i>Länsstyrelsen dnr och datum för tillstånd:</i>	431-12850-4 2004-12-08
<i>SAU projekt nr:</i>	P 4072
<i>Län, Landskap, kommun och socken:</i>	Uppsala län, Uppland, Uppsala kommun, Bondkyrko sn
<i>Utförandetid i fält:</i>	041214-041216
<i>Tidsåtgång i fält:</i>	9 arkeologtimmar 8 maskintimmar
<i>Personal i fält:</i>	Ansvarig: Per Falkenström
<i>Undersökt yta:</i>	260 löpmeter schakt.
<i>Läge:</i>	Ekonomiska kartan 1116a Fastighetsbeteckning: Ultuna 2:1
<i>Koordinater:</i>	X 6634045 Y 1603536
<i>Koordinatsystem:</i>	RT90 2,5 gon V
<i>Höjdsystem:</i>	Rikets (RH1900)
<i>Inmätningssystem:</i>	Manuellt
<i>Arkivhandlingar:</i>	Dokumentationsmaterial förvaras på SAU.
<i>Digitala planer:</i>	Jens Lindström, Niklas Groop