

**P4076**

## **ANTIKVARISK KONTROLL**

### **Schaktningsarbete inför fibernät**

Mellan hus C4:14 och C4:190 i Ultuna,  
Fastighet: Ultuna 2:23  
Bondkyrko socken, Uppland

***Lst dnr: 431-2629-06***

*Av Helena Hulth*

*med bidrag av  
Kristina Martinelle*

**SAU Rapport 2007:5**

---

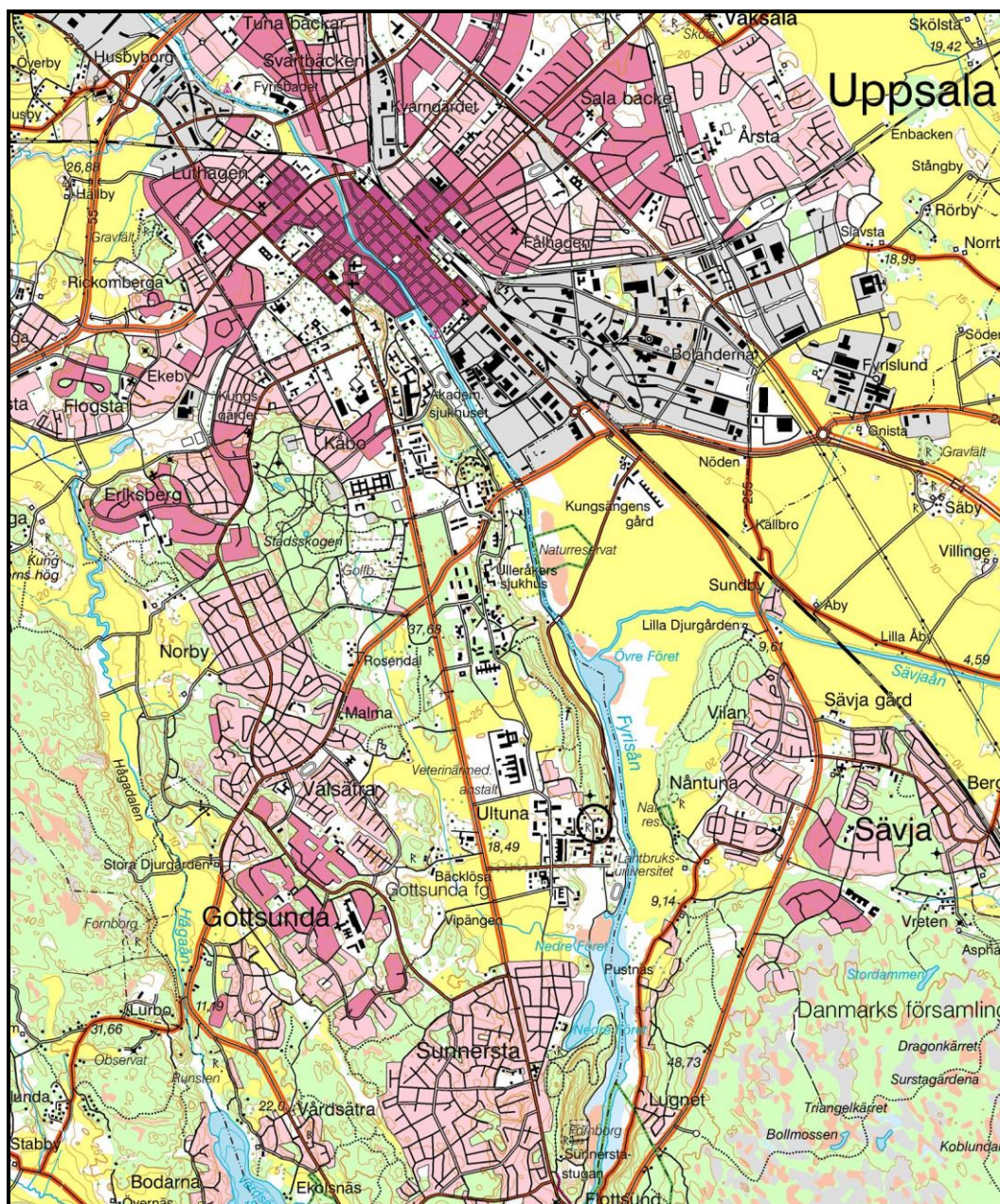
## INNEHÅLLSFÖRTECKNING

---

Inledning.....	3
Bakgrund .....	4
Topografi och fornlämningsmiljö .....	4
Genomförande .....	5
Resultat .....	7
Referenser.....	7
Tekniska och administrativa uppgifter .....	8

## INLEDNING

Societas Archaeologica Upsaliensis (SAU) utförde enligt Länsstyrelsens beslut den 2006-03-24, dnr 431-2629-06, en antikvarisk kontroll i samband med schaktningsarbeten för fiberförbindelse mellan fastigheterna C4:14 och C4:190 i Ultuna, Bondkyrko socken, Uppsala kommun. Kontrollen utfördes vid tre tillfällen under tiden 2006-05-11 – 06-05. De aktuella fastigheterna ligger i slänten av Kronåsens sydliga ände, inte långt från den damm som går under benämningen ”Ultuna hamn”, vilken i sin tur ansluter till ett uttalat riskområde för fornlämningar bl.a. i form av det tidigkristna gravfältet RAÄ472. Av detta följde att åtgärderna skulle utföras i samband med en antikvarisk kontroll.



Figur 1. Utdrag ur gröna kartan beteckning 11INV. Undersökningsområdet markerat med en svart cirkel. Skala 1:50000. Ur Fastighets-/Terrängkarta©Lantmäterverket Gävle 2007. Medgivande MS2007/04080.

---

## BAKGRUND

---

### Topografi och fornlämningsmiljö

De kända fornlämningarna i Ultuna består av gravar och boplatser från ca 800 f. Kr. till 1000/1100-talet e. Kr. Dessutom finns broar och minnesstenar av senare datum (Ljungkvist 2000). Bebyggelsen i dagens Ultuna sträcker sig från Fyrisån, upp och förbi Uppsalaåsen och över åkermarken mot de mer sammanhängande impedimenten i väster.

Järnåldersbebyggelsen i Ultunaområdet bör ha varit mycket omfattande vilket indikeras av flera gravfält. De flesta ligger på eller i anslutning till den del av Uppsalaåsen, kallad Kronåsen som går parallellt med Fyrisån i nord-sydlig riktning. Det mest centrala gravfältet (RAÄ401) har bestått av flera hundra gravar. Vid ett närliggande gravfält (RAÄ402) hittades 1936 en grav från 600-talet med bl.a. ornerad keramik, kamfragment och en större mängd nitar (SHM 21393). Lösfynd i form av ett eldstålsformat hänge (RAÄ402/2) och ett ormöglespänne (RAÄ471/1), samt andra fynd, exempelvis brända ben, har hittats i omgivningarna söder och öster om nämnda gravfält. Ytterligare ett antal kända och förmodade gravar finns ca 150 m längre norrut (RAÄ404, 470, och 559).

Den aktuella fiberkabeln löper från en anslutningspunkt vid Fyrisån i söder, norrut längs ån och viker närmast 90 grader västerut in mot SLU:s institutionsbyggnader och vidare ut längs Ultunaallén. Merparten av schaktningen bedömdes kunna ske utan antikvarisk kontroll, men kring hus C4:14 (se figur 2) skär fiberförbindelsen genom ett uttalat riskområde för fornlämningar vid det från år 1912 uppmärksammade tidigkristna gravfältet RAÄ472, som upptäcktes i samband med husets uppförande och som hittills består av 16 öst-västorienterade skelettgravar (Almgren 1912 ATA dnr 36/4871, SHM 21624). Dessutom tangerar fiberförbindelsen området för de vendeltida båtgravsfynden (RAÄ 474).

Marken öster om hus C4:14 har sedan tidigare varit föremål för ett par antikvariska kontroller (Bäckström 2000:a, Hulth 2005). Några arkeologiskt relevanta iakttagelser gjordes dock inte i samband dessa. Inte heller vid schaktövervakningen inför anläggande av cykelgarage/soprum sydväst om byggnaden noterades några arkeologiska spår (Bäckström 2000:b). Vid en kontroll söder om huset år 1999 konstaterades däremot flera spår efter förhistoriska aktiviteter i form av delar av ett vattenavsatt lager med fynd av keramik, obrända ben (nöt och får/get), harts, skärvig sten mm. Lagret daterades med 2 sigma till 330-660 e Kr (Bäckström & Ljungkvist, 2000).

En smedja låg på platsen för hus C4:14 år 1788 (LMV) och delar av densamma noterades av Almgren 1912 (UMF).



Figur 2. Översikt över fiberkabelns sträckning inom det område som berörs av antikvarisk kontroll. Karta: Uppsala Stadsnät.

---

## GENOMFÖRANDE

---

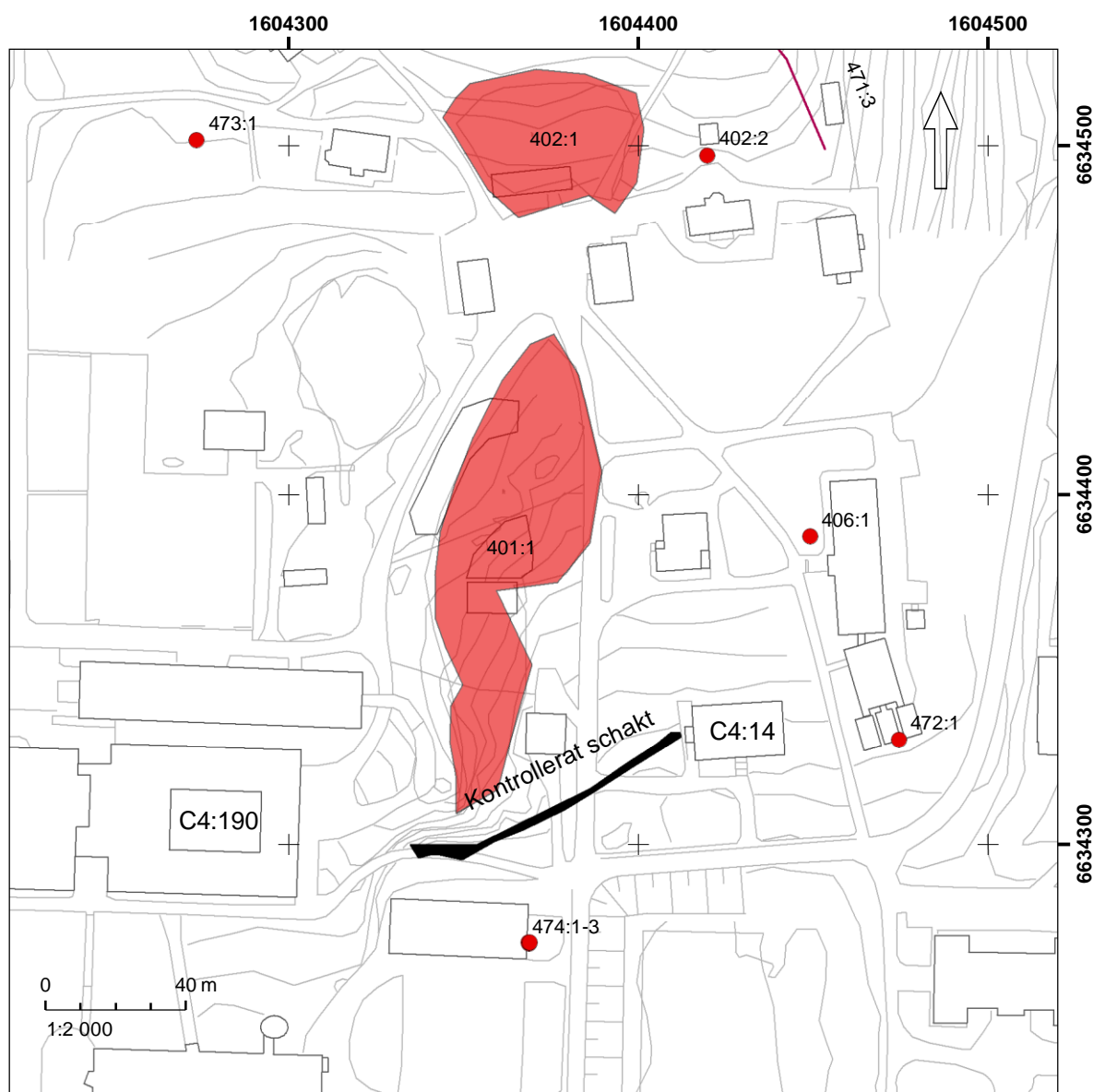
Den aktuella schaktövervakningen genomfördes vid tre tillfällen: 2006-05-11, 05-15 och 06-05 och skedde från fastighetens västra sida och halvvägs upp längs den gång- och cykelväg som förbinder Kronåsvägen med hus C4:190. Längre upp i backen är åsslänten synbart genomgrävd, varför någon kontroll av denna sträcka inte bedömdes vara aktuell. Detsamma gällde sträckningen längs undervisningshusets (C4:185) södra sida där marken är utschaktad och terrasserad.

Schaktet närmast huskroppen var 1,0 m djupt och 1,0 m brett och följde delvis befintlig kanalisation. Jordmånen utgjordes av grusblandad sand i omrörda lager. En rörbrunn är anlagd ca 3 m väster om huset. Schaktet var i fortsättningen ca 0,70 m brett och 0,60 m djupt och följde delvis befintlig kanalisation med gammal blyinfattad elkabel som ställvis gick i dagen. Ursprungliga, icke omrörda marklager nåddes på ca 0,50 m djup och bestod av sand. Lagren ovan utgjordes av sandblandad jord, med inslag av lera närmast Kronåsvägen. Tegel och skärvor av recent glas förekom frekvent i schaktet. På ett avstånd av 15 m från huset, i ett stråk tvärs igenom schaktet, blottlades en högspänningsledning markerad med sexkantigt rött tegel på ca 0,50 – 0,60 m djup. På samma ställe återfanns även enstaka rullsten. Strax efter dessa ”fynd”, 16 m från huset fanns en nedgrävning med rikligt med kol och enstaka röda, hårda tegelfragment. Nedgrävningen var 1,0 m bred och 0,4 m djup och bedöms vara sentida.

Befintlig kabel följdes även där schaktet skär över Kronåsvägen. Denna kabel återfanns på 0,70 m djup och omfattades av grus och gammal asfalt. Halvvägs över vägen möttes ej grävd mark i form av grusblandad sand.

Schaktets fortsättning väster om Kronåsvägen var 0,60 m djupt och brett och övervakades i ca 30 m uppför backen. Marken här var omrörd och bestod närmast vägen av moränblandat material bestående av grus och sand och längre upp av humös lera med sand i botten.

Dessutom påträffades stortegel, betongklumpar, plaströr, gjutharts och tegelpannor, d.v.s. alltigenom recent material.



Figur 3. Kontrollerat schakt mellan fastigheterna C4:190 och C4:14.

---

## RESULTAT

---

Jordmånen i schakten utgjordes av i huvudsak omrörd sand och dito åsgrus, med inslag av lera längs gång- och cykelvägen. En högspänningsledning och andra bly- och plastinfattade elledningar bekräftade att marken hade blivit genomgrävd vid flera tillfällen. Nedgrävningen som påträffades öster om Kronåsvägen med kol och tegelfragment kan härröra från den smedja som enligt uppgift ska ha legat i slänten vid hus C4:14. Några arkeologiskt relevanta iakttagelser i övrigt gjordes inte i samband med schaktningen.

---

## REFERENSER

---

### ***Arkiv samt allmänt kartmaterial från Lantmäteriet:***

Digitala fastighetskartan över Ultuna ©Lantmäteriet

Flygfoto över Ultunaområdet ©Lantmäteriet

UMF

LMV

ATA dnr 36/4871, SHM 21624 (Almgren 1912)

### ***Litteratur***

Almgren, O. 1912. *Undersökning af skelettgravar vid Ultuna 29 maj 1912*. (Rapport UMF).

Bäckström & Ljungkvist, 2000. *Schaktningsövervakning, Ultuna fastighet Ultuna 2:1, SLU byggnad C4:14, C4:128, Bondkyrko socken, Uppland*. Lst dnr (220-3228-99). SAU Rapport 2000:6 SÖ

Bäckström, Y. 2000. *Antikvarisk kontroll i samband med schaktningsarbeten vid fd växtfysiologen, byggnad C4:17 i Ultuna, Bondkyrko socken, Uppland*. Lst dnr (220-6049-99).

Bäckström, Y. 2000. *Schaktningsövervakning, Ultuna, fastighet Ultuna 2:1, SLU byggnad C4:14, Bondkyrko socken, Uppland*. Lst dnr (220-7247-00). SAU Rapport 2000:3 SÖ

Hulth, H. & Lindström, J. 2005. *Antikvarisk kontroll. Schaktningsarbete för åtgärd i samband med avlopp*. SAU rapport 2005:25.

Ljungkvist, J., 2000. *Arkeologisk utredning. Ultuna, Ulleråker och Rosendal. Uppsala stad och Bondkyrko socken, Uppland*. SAU rapport nr. 4.

---

## TEKNISKA OCH ADMINISTRATIVA UPPGIFTER

---

<b>Riksantikvarieämbetets dnr:</b>	
Länsstyrelsen dnr och datum för tillstånd:	431-2629-06 2006-03-24
SAU projekt nr:	P 4076
Län, Landskap, kommun och socken:	Uppsala län, Uppland, Uppsala kommun, Bondkyrko sn
Utförandetid i fält:	2006-05-11 – 05-15 och 2006-06-05
Tidsåtgång i fält:	6 arkeologtimmar
Personal:	Ansvarig: Helena Hulth
Kontrollerad sträcka:	Ca 85 löpmeter schakt
Läge:	Ekonomiska kartan: 11I 6a Fastighetsbeteckning: Ultuna 2:23, mellan hus C4:14 och C4:190
Koordinater:	X 6634300, Y 1604400
Koordinatsystem:	RT90 2,5 gon V
Höjdsystem:	Rikets RH1900
Inmätningssystem:	Manuellt
Digitala planer:	Kristina Martinelle